



مقطع تحصیلی: کاردانی □ کارشناسی ✓ رشته : معماری ترم: دوم سال تحصیلی: ۱۳۹۸-۱۳۹۹  
نام درس: بیان معماری نام و نام خانوادگی مدرس : معصومه حیدری مقدم  
آدرس email مدرس: arc\_mas2006@yahoo.com. تلفن همراه مدرس: 09124893080

جزوه درس: بیان معماری مربوط به هفته : اول ✓ دوم □ سوم □  
text: دارد ✓ ندارد □ voice: دارد □ ندارد □  
تلفن همراه مدیر گروه : .....

### بسمه تعالی

درس بیان پیشرفته معماری

هدف: طراحی مجتمع مسکونی

سایت : تهران جنت آباد شمالی ، ضلع جنوبی دانشگاه علمی کاربردی واحد ۴۹

### تعریف:

آپارتمان، خانه‌های آپارتمانی یا بلوک‌های مسکونی سازه‌هایی چندطبقه هستند که بیش از یک واحد مسکونی داشته و افراد، نه به قصد کار، تجارت یا تفریح، بلکه برای زندگی و سکونت از آن‌ها بهره می‌برند و در برخی مواقع، تعداد معدودی از واحدهای ساختمان که در طبقات پایینی قرار دارند، به کاربردهای متفرقه‌ای همچون فروشگاه‌ها، دفاتر تجاری، سالن‌های ورزشی و مانند اینها اختصاص می‌یابند اما سایر طبقات فوقانی، مسکونی هستند.

### پیشینه خارجی:

عمر آن دسته از ساختمان‌های مسکونی که برای زندگی چند خانوار بنا می‌شود، به چند قرن می‌رسد؛ در شهرهای بزرگ و مهم امپراطوری روم به علت جمعیت زیادی که در خود داشتند، خانه‌های شخصی یا همان دوموس، در همان اوایل دوران امپراطوری جواوگویی درخواست‌های شهروندان نبوده و به تدریج فکر احداث سکونتگاه‌های جمعی یا اینسولاها را در ذهن متولیان شهر و صنعتگران پروراندند که البته، این سبک زندگی در نزدیکی چندین خانوار، شامل همه‌ی طبقه‌ی متمول نمی‌شد. در آن زمان ساخت بناهایی با چهار طبقه مرسوم شد و حتی ساختمان‌هایی مسکونی با شش، هفت و هشت طبقه نیز ساخته شدند که گاهی حتی تا دویست پله داشتند و افراد زیادی را در خود جای می‌دادند. در میانه‌ی دوران اسلامی-عربی در شهر فوستات (قاهره‌ی قدیم) مصر نیز بناهایی مرتفع برای سکونت افراد ساخته شد که گاهی تا صد نفر در آن‌ها زندگی می‌کردند و این بناها را می‌توان به مناره‌هایی تشبیه کرد که تعداد زیادی از مردم شهر فوستات را در خود جای داده‌است. در حدود قرن شانزدهم، اختصاص دادن واحدها و فضاهای پایین‌تر و تراز همکف به امور تجاری، مغازه‌ها و انبارها به امری رایج در شهرنشینی این مردم تبدیل شد.

شروع سیر زندگی افراد و خانواده‌ها در جوار یکدیگر، در همه‌جای دنیا یکسان نبود و هر منطقه، بنا به شرایط جغرافیایی، اجتماعی، سیاسی، اقتصادی و غیره که بدان‌ها دچار شده بود، نیاز به این انبوه‌سازی را در خود مشاهده کرد. در قرن هجدهم میلادی و در پی انقلاب صنعتی، انسان افق وسیع‌تری از دستاوردها و امکاناتی را پیش روی خود دید که یافته‌های مهندسی، ابزارآلات و ماشین‌های صنعتی برای او به ارمغان می‌آوردند (جان و واشینگتن رولینگ، پل بروکلین، نیویورک، ۱۸۸۳). برگزاری نمایشگاه جهانی در پاریس (۱۸۸۹) که محلی برای ارائه‌ی فرآورده‌های صنعتی بود و ساخت برج ایفل (گوستاو ایفل، ۱۸۸۹) و قصر بلورین (جوزف پکستین، ۱۸۵۱) که تقریباً از ۳۰۰ هزار جام شیشه در قاب فلزی درست شده بود و مساحت زیربنای آن از ۹ هکتار تجاوز می‌کرد، کاملاً دنیای تازه‌ای از ساخت‌وساز به کمک فن‌آوری مدرن را پیش روی انسان قرار داد که این تحولات فنی

قابل توجه مدرسین محترم : حداقل ۴ صفحه در هر هفته برای ارایه محتوای درس و یک صفحه برای خلاصه درس و نمونه سولات در نظر گرفته شود.



در سخت‌افزارها، موجب تحولات فرهنگی و شیوه‌ی زندگی و تعامل بین افراد نیز گردید و هجوم افراد به شهرهای بزرگ و صنعتی، لازمه‌ی ساخت خانه‌های انبوه و ارزان‌قیمت برای قشر کارگر و کم‌درآمد شهری شد.

آپارتمان‌های بسیاری در اروپا و آمریکا ساخته شدند که هدف از این کار، جای دادن جمعیت انبوه کارگران صنعتی و خانواده‌های آن‌ها در شهرها بوده است؛ بناهایی کهنه و فاقد معماری اصولی و زیبا که اغلب کثیف و غیربهداشتی بودند.

تا اواسط قرن نوزدهم، آپارتمان‌ها عمدتاً محل سکونت قشر متوسط و پایین‌تر بودند و به طراحی و معیارهای راحتی و زیبایی ظاهری آن‌ها اهمیتی داده نمی‌شد و افراد متمول و مرفه تمایلی به زندگی در این واحدهای متراکم و ساختمان‌های چندطبقه‌ی خفه‌کننده را نداشتند. اما از نیمه‌ی قرن مذکور به بعد، ساخت آپارتمان در اروپا و آمریکا دچار تحول و پیشرفت‌های خوبی گردید؛ پاریس و وین بستر اصلی پذیرای این تغییرات برای استفاده از سوی قشر متوسط رو به بالا و مرفه جامعه‌ی سرمایه‌دار شدند و گسترش اولین نمونه‌های سکونت مشاع در آپارتمان‌های شهرهای شلوغ آمریکایی پررنگ‌تر شد.

در اواخر قرن نوزدهم میلادی مفهوم و کاربرد آپارتمان به تدریج در میان طبقه‌ی متوسط انگلیسی نیز جا افتاد؛ در حالی که ساکنانش، افرادی سازگار و متفاوت تلقی می‌شدند. از جمله ساختمان‌های مسکونی این دوران می‌توان به سکونتگاهی در مارچمونت (ادینبورگ، 1882)، عمارت آلبرت هال (ریچارد نومن شاؤ، انگلیس، ۱۸۷۶) و نیز عمارت آلبرت هال (جیمز نوولز، انگلیس، ۱۸۷۰) که شامل ۱۹ خانه‌ی مجزاً می‌شد و آلفرد لرد تینیسون، شاعر نامدار انگلیسی نیز در آن سکونت داشت اشاره کرد.

تیپ رایج آپارتمان‌هایی که ساخت آن‌ها از دهه‌ی ۱۸۳۰ در نیویورک آغاز شده بود، به آپارتمان‌های ریلی معروف شد و این نام از آن جهت به این ساختمان‌ها اطلاق شد که در آن‌ها، ساختمان‌ها و واحدهای هر طبقه مانند اتاقک‌های کوبه‌ی قطار، به صورت ردیفی از خانه‌های بهم چسبیده بودند. نمونه‌ای از این مورد، خانه‌ی ردیفی (۱۹۷۶) در شهر اوساکای ژاپن، به طراحی تادائو آندو است که در محله‌ای فقیرنشین و کارگری بنا شده و نمایی بسیار ساده و مستطیلی با درگاهی در مرکز دارد.

همانطور که دیوار، پله، سقف و ... عناصر سازنده یک واحد مسکونی است، واحدهای مسکونی، مسیر پیاده، سواره، فضای سبز، فضای تجمع و فضای بازی عناصر ایجادکننده یک مجتمع مسکونی می‌باشند. در یک واحد مسکونی روابط اتاقها و فضای عملکردی و خدماتی حایز ویژگی‌ها و خصوصیات خاص آن می‌باشند ولی در طراحی یک مجتمع مسکونی عناصر ارتباط دهنده ساختمانها، فضاهای باز با خصوصیات متفاوت عمومی، نیمه عمومی و نیز ترکیب آنها با اندازه و موقعیتشان مورد بررسی قرار می‌گیرد.



برای تکمیل مباحث ارائه شده در این جلسه و کمک به دانشجویان در درک درستی از تمرین جلسه دوم یک نمونه موردی خارجی مورد بررسی قرار می گیرد.

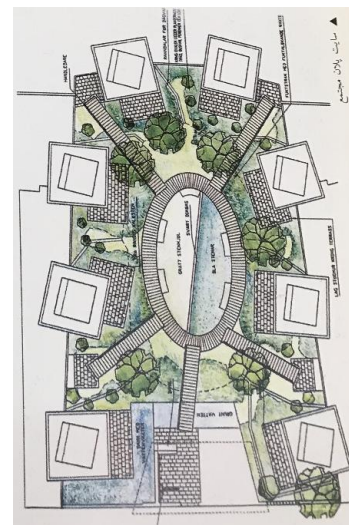
تحلیل نمونه موردی یکی از بهترین راه‌های مطالعه در معماری، به منظور الگوگیری در طراحی یک مجتمع مسکونی ایده‌آل است. یکی از روش‌های دستیابی به الگوها و استانداردهای طراحی بازنمایی و بررسی فاکتورهای موثر در طراحی بهینه در نمونه‌های موردی اجرا شده می باشد. از این‌رو مطالعه تحلیل نمونه موردی مجتمع مسکونی خارجی می‌تواند به عنوان یک راه حل قابل تأمل در نظر گرفته شود

### - مجتمع مسکونی Tango Housing

معمار این مجتمع مسکونی Moore ruble yudell می باشد این پروژه در سال ۲۰۰۳ در سوئد اجرا شد. که با هدف ایجاد خانه های ارزان قیمت و تکنولوژیک ساخته شده است و دسترسی های متعددی دارد تا به راحتی به این مکان دسترسی داشت در نگاه نخست نمی توان باور کرد که چنین تضادی میان نماهای داخلی و خارجی پروژه وجود داشته باشد.

نماهای ساده ، سفید، تخت و نامتقارن خارجی در اطراف حیاط مرکزی تبدیل به سطوح مشبک و هشت باکس شیشه ای رنگی می شود که گویی پیرامون حیاط مرکزی در رقصند و بی ارتباط با اسم این مجتمع نمی باشد. عجیب آنکه این باکس ها نه تراسهای سرپوشیده ای هستند و نه محل گلخانه ها بلکه فضای نشیمن هر واحد را تشکیل می دهد. برای وحدت میان نماهای داخلی و خارجی در مرکز و کنج های اصلی حاشیه رودخانه نیز باکس های شفافی در طبقات سوم و چهارم با بیرون زدگی در حجم خودنمایی می کنند.

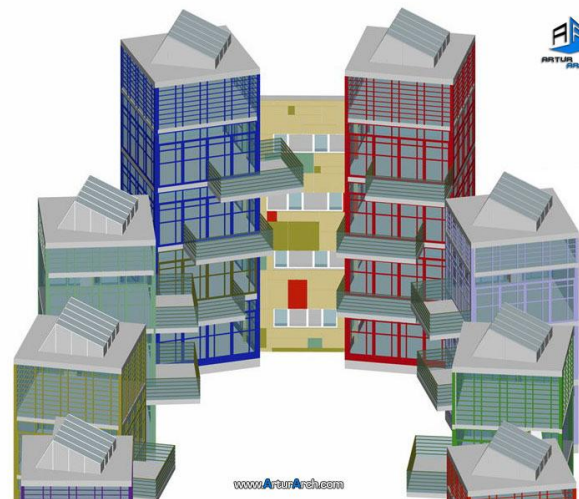
این مجتمع مسکونی ۲۷ واحدی از سوییت ها و آپارتمانهای یک ، دو و سه خوابه تشکیل شده است و اغلب واحدها دابلکس هستند. گشودگی حیاط مرکزی به سمت خیابان اصلی است و دید به رودخانه از داخل حیاط امکان پذیر نمی باشد. در عوض نحوه قرار گیری واحدها به شکلی است که تعداد زیادی از آنها در ۴ طبقه توسط پنجره های قدی و کشیده به منظره رودخانه اشراف دارند.



قابل توجه مدرسین محترم : حداقل ۴ صفحه در هر هفته برای ارائه محتوای درس و یک صفحه برای خلاصه درس و نمونه سولات در نظر گرفته شود.



در این پروژه صفحات خورشیدی در بالای برجک های رنگی قرار گرفته، دیوارهای جداکننده فضاهای داخلی همگی هوشمند بوده و شیشه ها تماماً سه جداره و برخی از بام ها پوشیده از چمن می باشد. ورودی مجتمع در سمتی از خیابان اصلی است که بامی کوتاه و سبز آنرا مشخص می کند. فضای باز مرکزی مجموعه مرکب است از مسیرهایی پوشیده از کف پوش چوبی و یک فرم بیضی در مرکز مجموعه که محل نشیمن فضای باز مجموعه محسوب می شود. این فضا در شب توسط نورهایی که توسط باکسهای شیشه ای به بیرون می تابند روشن می شود.



تمرین : دو نمونه مجتمع مسکونی خارجی را با توجه به شکل بلوکها، فضای باز، محل قرارگیری پارکینگ ، مسیره های دسترسی سواره و پیاده، محل تجمع و فضاهای خدماتی بررسی و آنالیز نمایید.  
ارایه به صورت فایل پاورپوینت انجام گیرد.



خلاصه جلسه اول:

- مفهوم مجتمع مسکونی
- تاریخچه ساخت آپارتمانها و مجتمع های سکونتی در اروپا و آمریکا
- تحلیل یک نمونه موردی خارجی
- نمونه های داخلی و خارجی مورد بررسی می بایست در زمینه های زیر آنالیز شوند
- ۱- بررسی هندسه و خطوط اصلی پلانها ، مقاطع
- ۲- تاثیر اقلیم بر فرم و مصالح کاربردی و شناخت سبک بنا
- ۳- منطقه بندی پلانها و سایت پلان با توجه به عملکرد فضاها در مقیاس پلان ( عمومی، نیمه خصوصی ، خصوصی) و در مقیاس سایت پلان( مسکونی، خدماتی، فضای سبز ، پارکینگ ها)
- ۴- تحلیل نمونه ها از لحاظ دسترسی ها ( سواره ، پیاده ) و سطوح مختلف دسترسی ( اصلی، فرعی)

