



مقطع تحصیلی: کارشناسی رشته: معماری داخلی ترم: چهارم سال تحصیلی: ۱۳۹۸-۱۳۹۹  
نام درس: طراحی فضای داخلی مذهبی و فرهنگی نام و نام خانوادگی مدرس: محمد بهزادپور  
آدرس email مدرس: mohammad.behzadpour@gmail.com تلفن همراه مدرس: ۰۹۱۲۶۸۱۱۶۹۱

جزوه درس: طراحی فضای داخلی مذهبی و فرهنگی (بررسی نمونه موردی) مربوط به هفته : دوم  
text: دارد voice: ندارد power point: ندارد

## طراحی فضای داخلی مذهبی و فرهنگی

### بررسی نمونه موردی ایرانی

(مسجد و مجتمع فرهنگی امام رضا)





## مشخصات کلی پروژه مجتمع امام رضا در تهران

- شرکت معماری: استودیو معماری کلوت
- طراحان: سعید رضا بریری، سمانه قاسم پور
- مساحت: ۶۵۰۰ مترمربع
- سال انجام پروژه: ۱۳۹۱
- عکاس: پرهام تقی اف



از زبان معمار: مکان مجتمع مذهبی و فرهنگی اما رضا در منطقه ای فرهنگی از تهران باعث شد پروژه به سمت خلق یک فضای شهری برای تعامل اجتماعی و مشارکت نسل ها و گروه های اجتماعی مختلف جهت گیرد.

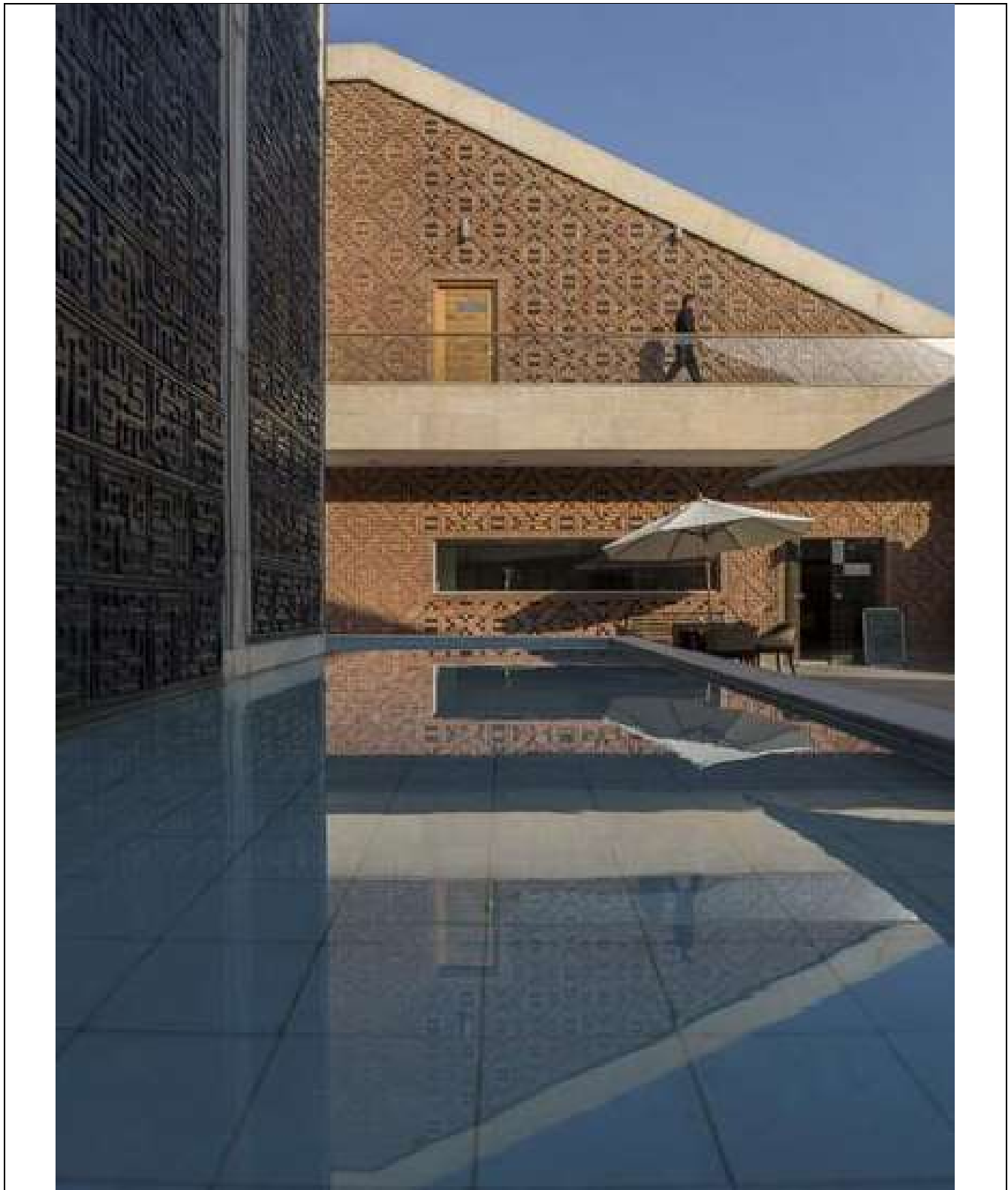


ایده‌ی همبستگی و ارتباط متقابل بین گروه‌های اجتماعی مختلف و تشویق حضور نسل جدید در این مجتمع، در فرم‌نمایی شبستان منعکس شده که با ایده‌ی پیوستن دست‌ها به عنوان نشانه‌ای از وحدت و همبستگی اجتماعی شکل گرفته است. به دنبال این فرم اصلی، بال‌های کناری ساختمان با کاربری‌های تکمیلی از زمین برخاسته و بر آن فرود آمده‌اند تا یک فرم بصری خلاقانه ایجاد کنند.





فرم اصلی شبستان، با ابهت یک فضای مذهبی، فرصت تجربه‌ی منحصر به فرد برآورده شدن آرزوی دیرین ارتباط با خالق هستی را فراهم می‌کند و فرم گنبد به صورت نمادین در آن حس می‌شود. این اتصال سریع و واضح هم چنین توسط حیاط پایین رفته به عنوان یکی از کاراکترهای معماری پارسی شکل گرفته است که به کاربران این فرصت را می‌دهد از شلوغی‌های بیرون فاصله گرفته و بنا را در فضایی آرام مشاهده و درک کنند.



ضمن حضور آب، شفافیت فضا را افزایش می دهد. این فضا نه تنها جدایی از زندگی روزانه را ممکن می سازد بلکه در فرآیند انتقال معنا نیز شریک می شود.



این مجموعه شامل بخش های عملکردی متنوعی از جمله مسجد، گالری هنری، کافه کتاب، آمفی تئاتر و یک مرکز فناوری اطلاعات است که همگی در یک فرم واحد و یکپارچه طراحی شده اند.



علاوه بر این، حضور کاربران و امکان حرکت در فضاهای مختلف توسط راهروهای جانبی در کنار شبستان تقویت شده





است تا فضاهای شهری پیرامونی به درون پروژه راه یابند و به آن زندگی بخشند.



در ساختار پروژه، اشاره هایی به هویت اجتماعی کاربران شده است تا تاریخ معماری اسلامی و پارسی در یاد آن ها زنده شود.



آجرهای به کار رفته در دیوارهای راهروها و شبستان همراه با شیشه، جریان عروج از زمین به نور را به صورت نمادین نشان می دهد. شیشه ی دست ساز پوشاننده ی گنبد اصلی با نام های خدا حکاکی شده و از روبروی چهره ی نمازگزاران آغاز شده و در سقف گنبد به اوج می رسد.



نماد دیگر، مجسمه ی سرو است که در این پروژه به عنوان یک نشانه ی شهری استفاده شده و در فرهنگ پارسی نماینده ی استقامت، زندگی و آزادی می باشد.



## موقعیت قرار گیری سایت مجموعه:

موقعیت قرار گیری سایت مجموعه ی امام رضا در نزدیکی میدان امام حسین در تهران، می باشد. این ناحیه از تهران منطقه ای فرهنگی محسوب می شود، به همین دلیل پروژه ی طراحی مجموعه چند منظوره ی امام رضا، حول ایجاد یک فضای شهری جهت فعالیت های اجتماعی برای گروه ها و سنین مختلف جامعه، چرخیده است.

## کانسپت پروژه:

کانسپت اصلی این پروژه جهت ایجاد همبستگی و رابطه ی متقابل بین گروه ها و سن های مختلف جامعه و تشویق نسل های جوان تر برای حضور در داخل پروژه، فرم نهایی قسمت شبستان ساختمان است که بر اساس شکل دست های گره خورده به عنوان نشانه ای از وحدت و انسجام اجتماعی، طراحی و اجرا شده است. تابع فرم شبستان، بازوهای کناری با کاربری های مکمل، بیرون آمده و بر روی زمین نشسته اند تا از لحاظ بصری فرمی خلاقانه ایجاد کنند. شکل اصلی ساختمان شبستان با شکوه یک فضای روحانی، تجربه ی حس رسیدن به خالق، را با ایجاد فرم سمبلیک گنبد، فراهم کرده است.

این مجموعه در فضای یک حیاط قرار گرفته که دارای حس و کاراکتر معماری ایرانی است که به کاربران اجازه می دهد از شلوغی شهر دور بشوند و با وارد شدن به داخل مجموعه آرامش موجود در فضا را احساس کنند. حضور آب، شفافیت فضا را افزایش می دهد. این فضا نه تنها جدایی از زندگی روزانه را ممکن می سازد بلکه در فرآیند انتقال معنا نیز شریک می شود.

## عملکردهای فضایی:

این مجموعه شامل بخش های عملکردی متنوعی از جمله مسجد، گالری هنری، کافه کتاب، آمفی تئاتر و یک مرکز فناوری اطلاعات است که همگی در یک فرم واحد و یکپارچه طراحی شده اند. علاوه بر این، حضور کاربران و امکان حرکت در فضاهای مختلف توسط راهروهای جانبی در کنار شبستان تقویت شده است تا فضاهای شهری پیرامونی به درون پروژه راه یابند و به آن زندگی بخشند.

## هویت تاریخ معماری اسلامی و پارسی:

جره های به کار رفته در دیوارهای راهروها و شبستان همراه با شیشه، جریان عروج از زمین به نور را به صورت نمادین نشان می دهد. شیشه ی دست ساز پوشاننده ی گنبد اصلی با نام های خدا حکاکی شده و از روبروی چهره ی نمازگزاران آغاز شده و در سقف گنبد به اوج می رسد. نماد دیگر، مجسمه ی سرو است که در این پروژه به عنوان یک نشانه ی شهری استفاده شده و در فرهنگ پارسی نماینده ی استقامت، زندگی و آزادی می باشد.

## ناگفته های مسجد عجیب خیابان گرگان از زبان معمارش

سعیدرضا بریری طراح مسجد امام رضا (ع) در کنار خیابان نامجو معتقد است؛ هرنمایی که صرفاً گنبد و مناره داشته باشد را نمی توان مسجد نام گذاری کرد .





نمی‌شود کسی از کنار خیابان نامجو (گرگان) عبور کند و ساختمان نبش این خیابان توجهش را جلب نکند. ساختمانی با نمای سنگ و شیشه که هرچند به نام مسجد امام رضا (ع) شهرت دارد اما نمای آن، معماری مسجد را به ذهن مخاطب متبادر نمی‌کند و تابلوی معرف بنا هم آن را مجتمع فرهنگی - مذهبی نامیده است. مجتمعی که در مهرماه سال ۹۰ افتتاح شد و مردم درباره آن احساس متفاوتی دارند. بعضی‌ها دوستش دارند و به عنوان مسجد، آن را پذیرفته‌اند و عده‌ای دیگر معتقدند معماری بنا بیشتر به درد یک موزه یا گالری می‌خورد تا فضایی مذهبی. اما سعیدرضا بریری، معمار این بنا معتقد است اجرای چنین طرح‌هایی در سطح شهر مفید است و اتفاقاً خودش طرح اولیه چنین مجتمع‌هایی را مطرح کرده است. با این معمار درباره ویژگی‌های مجتمع فرهنگی - مذهبی امام رضا (ع) به گفتگو نشستیم.

#### - ایده مسجد امام رضا (ع) از کجا آمد؟ از همان اول با قصد ساختن مسجد جلو آمدید؟

من پروژه‌ای تعریف و برنامه‌ریزی کرده بودم به نام سرای معرفت. فلسفه آن هم این بود که ما یک نسل مسجدی داشتیم و با فضای مسجد در ارتباط بودند و نسل بعدی ارتباط بیشتری با فرهنگسراها داشتند و می‌خواستیم این مکان، جایی باشد که این دو نسل منقطع را به هم نزدیک کند چه به لحاظ کاربری و چه از نظر طراحی. بر اساس همین طرح، شرکت توسعه فضاهای فرهنگی، مسابقه‌ای معماری برگزار کرد و اتفاقاً توانستیم در این مسابقه رتبه بیاوریم و این طور بود که استارت مجتمع فرهنگی - مذهبی امام رضا زده شد. مکانی که در آن هم شبستان مسجد تعریف شده باشد، هم کتابخانه، مرکز آی‌تی و کافی شاپ و سالن آمفی تئاتر و سایر کاربری‌هایی که در گذشته با مسجد کنار هم قرار نگرفته بودند. با هدف اینکه بتواند نسل نو را با این فضا آشنا کند و تعامل و گفتگوی بینابینی اتفاق بیفتد.

#### - این هدف، در معماری مجتمع چطور نمود پیدا کرده است؟

در واقع کانسپت اصلی این پروژه براساس همین کلمه وحدت بود و آنچه به این مکان شکل داد همان وحدت بین دو نسل و طیف متفاوت است که من به صورت نمادین این وحدت را به شکل انگشت‌های در هم گره خورده در نظر گرفتم و همین طرح هم شکل گنبد شبستان شد. با توجه به همان کانسپت وحدت، فضاها را در کنار هم طراحی کردیم. مثلاً گالری دقیقاً زیر شبستان مسجد قرار دارد. کنار گودال باغچه، کاربری‌ها طوری تعریف شده که ارتباط



شناور بین کاربری‌ها برقرار باشد.

## – این بنا چه کیفیت‌هایی دارد و از چه المان‌هایی در آن استفاده شده تا به مجتمع مذهبی و فرهنگی نزدیک شود؟

همان‌طور که گفتیم ۸ پره، یا ۸ انگشت درهم‌گره خورده به نشانه وحدت داریم که سقف بنا را شکل داده، در مورد این شکل بحث‌هایی مطرح بود. مثل اینکه پوشش بیرون‌اش چه باشد. در این مورد برخورد جدیدی صورت گرفت و ۸ تا از اسامی الهی را روی پوسته تکرار کردیم. یکی دیگر از بحث‌های کانسپتی من این بود که همیشه گنبد جایی است غیر قابل دسترس و امکان نزدیکی به آن نیست و در فضای داخلی هم این ایشل کشیده که در معماری مذاهب مختلف هم وجود دارد، به نوعی غیرقابل دسترس بودن و حقیر بودن نوع انسان در مقابل آن اتفاق آسمانی را نشان می‌دهد. بحث نویی که من داشتم، این بود که نسل حاضر دیالوگ دیگری می‌خواهد. بنابراین این امکان را فراهم کردم که پوسته مسجد روی زمین بنشیند و ارتباط نزدیکی با آدم‌ها برقرار کند. پوسته، داخل گودال باغچه می‌نشیند و شما می‌توانید روی آن دست بکشید. خودم اولین تجربه لمس گنبد را در گنبد سلطانیه داشتم و این امکان را پیدا کردم که بالا بروم و روی گنبد دست بکشم. اتفاقی که شاید هیچ وقت برای من نیفتاده بود و این برایم بسیار لذتبخش بود. علاوه بر این در کنار خیابان انقلاب حیاطی ایجاد کردیم که این حیاط نوعی عقب نشینی است. می‌خواستیم این حیاط، فضای تعامل اولیه باشد و بعد پخش شدن آدم‌ها در مجتمع. به دلیل ترافیک و آلودگی صوتی به این نتیجه رسیدیم که گودال باغچه هم منطبق با الگوی ما است و هم ایجاد آرامش می‌کند. گالری و آمفی تئاتر، کتابخانه و کافی-شاپ هم دقیقاً در ارتباط با گودال باغچه هستند. علاوه بر این در فضاهای داخلی هم سعی کردم با همین ایده مدرن پیش بروم تا هم کتیبه‌هایمان را روی پوسته گنبد داشته باشیم و هم این‌ها فرم مدرن‌تر با ایده‌های سبک‌تر و شفاف‌تر داشته باشند. تزئینات سنگینی که در مساجد می‌بینیم تبدیل شد به یک گچ‌بری و کار سبک و مدرنی که روی سقف‌ها شده است.

## – با همه این تفاسیر، فکر می‌کنید در نهایت در القای فضای روحانی یک مکان مذهبی موفق بوده‌اید؟

احساسم این است که فضای روحانی داخل مساجد دیگر را در این مسجد هم داریم. صرفاً با یک سری الگوها، متریا و موتیف‌های معماری ایرانی نیست که می‌توانیم حس فضا بدهیم. حس فضا چیزی است که داخل اتفاقات مکان باید به مخاطب برسد و قطعاً چیزهایی مثل دیوار آجری هم به این قضیه کمک می‌کند. اتفاقی هم که در دیوارهای آجری مسجد داریم، بلوک‌های شیشه‌ای با ابعاد آجر در میان دیوار است که اولین بار است چنین دیزاینی اتفاق می‌افتد. هرچه در داخل شبستان از کف به سقف می‌رویم، از حجم سنگین آجری کم می‌شود و به حجم بلوک‌های شیشه‌ای اضافه می‌شود و این حرکت به سمت عرش و سبک شدن را در ذهن مخاطب تداعی می‌کند. بدنه‌های کناری با متریا که با زمین همخوان است، طوری طراحی شده که انگار از زمین بلند شده و با خضوعی نشسته تا حجم اصلی، خودش را نشان بدهد. اتفاق دیگری هم که داشتیم، بدنه خیابان گرگان بود که کتیبه‌ای روی آن قرار گرفته و از آقای محسن دایی‌نوبی کمک گرفتیم تا روی دیوار سنگی، نقش برجسته‌ای داشته باشیم که در آن بسم الله الرحمن الرحیم در اندازه‌ها و با عمق‌های مختلف تکرار شده است و کتیبه معرف فضای مذهبی و فرهنگی است.



**- داخل مجموعه، دو کوچه باریک وجود دارد که جلو و عقب مجتمع را به هم وصل می کند. ایده این کوچه ها از کجا آمد؟**

سایتی که در آن این مجتمع ساخته شد، پیش تر مکان سینمایی بوده که تخریب شده و وقتی سایت را تحویل گرفتیم به عنوان پارکینگ شهرداری از آن استفاده می شد، کنارش هم ساختمان ناحیه بود و همجواری هایی را صرفاً از غرب داشتیم. از جنوب به انقلاب، از شرق به خیابان نامجو و از شمال به کوچه کیهان وصل بودیم و عملاً این زمین طوری بود که با توجه به اینکه بخشی از آن به فضای سبز تعلق داشت، یک امکان حرکتی در آن وجود داشت و بخشی از فضای شهری بود و این را مد نظر قرار دادیم که این ارتباط قطع نشود. ضمن اینکه معتقدم یک پروژه معماری زمانی زنده است که در آن زندگی و حرکت وجود داشته باشد. به همین دلیل مجموعه، بسته نیست که تنها در ورودی و خروجی داشته باشد. ما دو کوچه داخل مجموعه داریم که شمال به جنوب مجموعه را به هم متصل می کند و شکل آن تداعی کننده کوچه های آشتی کنان است که کوچه های باریک است با دیوارهای بلند و آجری. صرفاً کسی که به مجموعه می آید، لازم نیست وارد آن شود و ممکن است فقط از این کوچه ها عبور داشته باشد.

**- دکتر حجت چطور به پروژه اضافه شد؟**

پس از آنکه این طرح برنده مسابقه شد، طی صحبتی که با مدیر وقت شرکت توسعه فضاهای فرهنگی داشتیم، به من گفت اگر دکتر حجت این را تایید کند، ما کار اجرایی را شروع می کنیم. من یک جلسه رفتم پیش دکتر حجت و برخلاف تصویری که داشتم و فکر می کردم شکل مدرن این مجموعه به مذاق شان خوش نخواهد آمد اما ایشان بسیار استقبال کرد. دکتر قالیباف هم دکتر حجت را به عنوان معتمد خود در این پروژه معرفی کردند که برای من جای خوشبختی دارد. چون ما هم زمانی طرح و اجرا داشتیم، اگر حضور دکتر حجت نبود، پروژه بسیار متفاوت می شد. ایشان با وجود اینکه مشاور پروژه بودند، اما لحظه به لحظه کار را پیگیری می کردند و همراه بودند.

**- جایی از طرح را تغییر هم دادند؟**

نه. خوشبختانه نکته فوق العاده مثبت روحیه و اخلاق دکتر این است که با احترام به طرح، نظرات اصلاحی یا بهبودی می دهند. دکتر حجت من را از مسیر خارج نکردند بلکه کمک کردند تا در مسیرم بهتر عمل کنم.

**- این کمکی که می گوئید شامل چه مواردی بود؟ می شود مثال بزنید؟**

خیلی موارد بود. مثلاً اصل وارد شدن آجر به طراحی پروژه با مشورت ایشان بود. به طور کلی در پردازش پروژه کمک بسیاری کرد. بن مایه یک بحث است و پردازش بحثی دیگر. ما به این دلیل که طرح و اجرای هم زمان داشتیم، در پردازش خیلی کار سختی داشتیم و ایشان در قدم به قدم قضایا با من همراه بودند.

**- چه نظری درباره معماری مدرن مساجد دارید؟ با این قضیه موافق هستید یا به نظر تان در صورتی چنین چیزی امکان پذیر است که مجموعه های فرهنگی - مذهبی داشته باشیم؟**

در معماری یک مسجد، خیلی عوامل موثر است. به فاصله سه سال بعد از آن پروژه، پروژه مسجد جامع قلهک به من پیشنهاد شد. نمی شود با یک نگاه به همه پروژه ها نگاه کرد. مسجد جامع قلهک یک موضوع متفاوت بود. مسجدی بود



با ریشه قدیمی و بافت سنتی. در مورد مجتمع فرهنگی - مذهبی امام رضا، پیش‌تر در آن مکان مسجد یا مجتمع مذهبی دیگری وجود نداشت و شروع کردیم به خلق کردن. اما مسجد جامع قلهک، ۴۰ سال مسجد بود و باید برخورد دیگری با آن می‌شد و قرار بود فقط یک مسجد ساخته شود. بنابراین اعتقاد داشتیم که باید آنجا دارای معماری ایرانی بعد از اسلام باشد اما با موتیف‌ها و شاخص‌های درست معماری. در آن مورد هم با کارشناسان زبده همان بخش کار را پیش بردم. بنابراین بسیار متفاوت است و مهم که ببینیم در چه محلی با چه موضوعی و با چه ایده‌ای قرار است طرح اجرا شود. اعتقاد دارم طراحی مسجد باید به سمتی برود که پاسخگوی نیازهای مختلف جامعه باشد. الان شبستان و مسجد در سراسر شهر ساخته می‌شود و متأسفانه با الگوهای بی‌کیفیتی که نمی‌شود رویش اسمی گذاشت. نه ایرانی است، نه اسلامی. صرفاً اسم بنایی که گنبد و مناره داشته باشد را مسجد می‌گذارند در صورتی که همان گنبد و مناره هزار دلیل و برهان دارد ولی به نظرم تا جایی که می‌شود باید به سمت فضای نو پیش برویم.

- گاهی هم مردم نمی‌پذیرند. مثلاً درباره این مسجد خیابان نامجو با مردم که صحبت می‌کردم، بیشتر معتقد بودند زیبا است اما این مسجد نیست. آیا باید نگاه مردم به معماری مسجد را تغییر داد و اصلاً جامعه ما چنین پتانسیلی را دارد؟

خیلی اعتقاد ندارم که باید ذهنیت‌ها را عوض کنیم. آن ذهنیت نسبت به معماری مسجد می‌تواند با احترام سر جای خودش باشد. بحث من بیشتر بر سر مجتمع‌های مذهبی - فرهنگی است. در این پروژه هم صرفاً نخواستیم مسجد داشته باشیم. اما معتقدم باید معماری مسجدمان را به شکل درستش انجام دهیم. در حال حاضر در استانبول به عنوان شهر هزار مسجد، سال‌ها است مسجد ساخته می‌شود اما با یک الگوی درست و هیچ وقت تعجیل در ساخت نیست. اصطلاح دکتر حجت این است که ساخت مسجد باید ۷ سال طول بکشد. چون واقعاً فکر و پردازش نیاز دارد. اتفاقی که در چند سال اخیر افتاده این است که تعجیل برای ساختن مساجد در هر محلی با هر شرایطی باعث شده از اصالت مسجد دور شویم. آن اصالت ایرادی ندارد. شاید هنوز که هنوز است، لذتبخش‌ترین مکانی که در آن می‌روم، مسجد جامع اصفهان باشد و هیچ‌جا، انرژی آنجا را نمی‌گیرم ولی همه چیز رعایت شده و درست است. بنابراین اسم مساجد حال حاضر را نمی‌شود گذاشت، الگوهای مسجدسازی.

- بعد از پروژه مجتمع فرهنگی - مذهبی امام رضا (ع)، کار مشابهی هم در این زمینه داشتید؟

بله. مجتمع فرهنگی - مذهبی الف در محمودیه، انتهای خیابان الف که خیلی اتفاق جذابی برای من شد. یک بخش زمین شهر کتاب شد و بخشی دیگر، مجموعه مذهبی و این دو تا بدون هیچ کنتراست و مشکلی دارند در کنار هم کار می‌کنند. خیلی از این پروژه راضی‌ام و همچنان فکر می‌کنم چنین کامپلکس‌هایی در شهر جواب می‌دهد.

- با شما سر ساخت این پروژه برخوردی نشد؟

چرا، در سایت‌ها دیدم. من شخصاً اعتقاد دارم در این پروژه تجربه کردم. اصلاً ادعا ندارم که این مجموعه الگوی ساخت مساجد مدرن بعد از این است. من فقط نظرات خودم را در این مجتمع اعمال کردم که نیاز به زمان دارد. مثلاً مناره، یک شاخص شهری است و من در این مجموعه شاخص شهری‌ام را درخت سرو گذاشته‌ام. در حال حاضر خوشبختانه مجموعه فعال است. گالری و آمفی تئاتر و مسجد خوب کار می‌کنند. البته شاید انتظار داشته باشم که در





بخش بهره‌برداری، بهتر عمل شود ولی فکر می‌کنم در همین حد هم خوب کار شده است.

### - واکنش شهرداری درباره موضع‌گیری‌های تند چه بوده؟ پشیمان نشده؟

نه، خوشبختانه و در این چند ساله همیشه به عنوان یکی از پروژه‌های شاخص روی آن انگشت می‌گذارد. اتفاق مهم این است که باید این کارها معرفی شود. کسانی که روی کارها اسم سبک‌های مختلف گذاشته‌اند و با آن مخالفت کرده‌اند، اگر کمی تامل می‌کردند پروژه به انجام برسد و آرشیتکت، توضیحاتش را روی کار بدهد، خیلی نتیجه‌گیریشان متفاوت می‌شد. من در این پروژه، کاری کانسپچوال انجام دادم و هیچ وقت هم نگاهی نداشتم به این سبک‌های معماری که اسمش را روی این پروژه گذاشتند. همین طور در مورد پروژه مهندس دانشمیر که به نظرم باید معرفی شود و این نوع برخورد تعریف شود. واکنش تند به خاطر عجز بودن است و خودم دوست دارم اگر فرصت باشد دوباره تجربه کنم. چون به نظرم این مجموعه‌ها که نه فقط مسجد است و نه فرهنگسرای صرف، برای این جامعه نیاز است. معماری اگر چالش داشته باشد، اتفاق بهتری است. همین که این گونه معماری‌ها این بحث را ایجاد می‌کنند که آیا باید این راه را ادامه داد یا خیر؟ همین نکته خوب و مهمی است. معماران ما باید جرات منطقی این کار را داشته باشند. اگر در این پروژه اساتیدی چون دکتر حجت و مهندس زین‌الدین به من کمک نمی‌کردند و ایده فکری نمی‌دادند شاید این قدر محکم درباره کار صحبت نمی‌کردم اما حالا می‌توانم ادامه دهم و کارم را بهبود بخشم.

### - چند سال از اجرای پروژه گذشته. چقدر از آن رضایت دارید؟

هیچ کسی نیست که بگوید پروژه من کامل بوده. اما بخشی از یک پروژه مسئله اجرا هم هست که می‌تواند به میزان آن رضایت کمک کند. من در این پروژه و همه پروژه‌های دیگر مجبور می‌شوم درباره بحث‌های کارفرما، هزینه، سرعت اجرا منعطف عمل کنم و این باعث می‌شود خیلی جاها به آن هدف اصلی نرسیم. مثلاً یکی از افسوس‌هایی که دارم این است که دلم می‌خواست به عنوان نشان شهری، سرو زنده بگذارم که نشانه زندگی این پروژه باشد ولی به دلایلی نشد البته مجسمه سرو که کار آقای قره‌باغی است، هم قشنگ است. روی پوسته گنبد هم بلوک‌های شیشه‌ای کار شده اما ایده اولیه من بلوک‌های سرامیکی با ابعاد ۴۰ در ۴۰ بود ولی در آخرین لحظه به ما گفتند که تولید نمی‌شود. این‌ها شوک‌هایی است که در زمان اجرای پروژه وارد می‌شود. ما چند اصطلاح داریم که خاص مملکت خودمان است مثل پروژه طرح و اجرای هم زمان که فرصت فکر کردن را از آرشیتکت می‌گیرد. بحث بهره‌برداری هم خیلی مشخص نیست. یک فضایی در معماری تعریف می‌شود و بعداً می‌بینیم کاربری دیگری در مجموعه پیدا کرده است. مثلاً من فضای آی تی با تمام امکانات تعریف کردم ولی بهره‌بردار از آن تعریفی ندارد اما به طور کلی ناراضی نیستم.



اگر به مرکز شهر، خیابان انقلاب رفته باشید، حتما نمایی از یک مسجد مدرن تهران را خواهید دید. مسجدی که از سال ساخت آن چندان نگذشته است و به سال ۱۳۹۱ برمی گردد. فرم کلی مجتمع فرهنگی و مذهبی امام رضا در نگاه اول یادآور مساجدی نیست که در ذهن ببینده نقش بسته است و ببینده را از نظر نبود گنبد و گل دسته غافلگیر می کند. بدون شک دارای فرم بصری متفاوتی از مسجد است. طرح گنبد اصلی این مسجد به احترام امام هشتم به هشت قسمت تقسیم می شود. این بنا پنج طبقه است که سه طبقه آن زیرزمین بوده و با کاربری فرهنگی، آموزشی و مذهبی بنا شد.

به ترتیب طبقه اول آن شبستان بانوان و طبقه همکف شامل شبستان آقایان، بالکن آمفی تئاتر، مرکز فناوری اطلاعات، قسمت اداری، حراست و وضوخانه است. در طبقه زیر همکف مسجد امام رضا (ع) (گودال باغچه، آمفی تئاتر، کتابخانه، چاپخانه، نمایشگاه، سرویس بهداشتی وجود دارد و در طبقه منفی دو و منفی سه آن پارکینگ و سالن آموزشی قرار گرفته است.



### نمادهای معماری مجتمع فرهنگی و مذهبی مسجد امام رضا (ع)

در ادامه می‌توان نمادها و نشانه‌های دیگری از معماری پارسی را در این پروژه مشاهده کرد. یکی از اولین نشانه‌ها وجود درخت سرو بوده که نماد زندگی، آزادی و استقامت است و به‌عنوان یک المان شهری و با فاصله از بنای اصلی قرار دارد. با وجود چند پله ساختمان اصلی در پایین‌ترین سطح از خیابان قرار گرفته که فضای حیاط مرکزی یا گودال باغچه، بناهای قدیمی ایران را یادآور می‌شود.





این حالت به کاربران این امکان را می‌دهد که از فضای شلوغ و پر هرج و مرج خیابان فاصله بگیرند و وارد فضایی آرام شوند. در این قسمت کافه مهربان قرار دارد که دارای منو کامل از زمان شروع روز تا پایان آن است.

وجود حوض آب در این فضا میزان انعکاس بنا را افزایش داده و مانند دیگر فضاهای قدیمی ایرانی، حضور آب نیز در این مکان حس می‌شود. از دیگر عنصرهای ایرانی می‌توان به وجود متریال آجر در بدنه اصلی ساختمان‌ها اشاره کرد که در این بنا نیز آجرچینی در دیوارهای راهروها و شبستان کنار شیشه استفاده شده است که باعث انعکاس هر چه بهتر نور می‌شود.





امکان حرکت و حضور افراد در فضاهای مختلف مسجد امام رضا (ع) (و در اطراف شبستان توسط راهروهای آجری که در دو طرف بنای اصلی وجود دارد، باعث افزایش پویایی فضا می شود.



## شبستان مسجد

شاید جذاب‌ترین قسمت این بنا، فضای داخلی مسجد باشد که به اسم شبستان خود را نمایش می‌دهد. سقف آن با اسامی خدا حکاکی شده است و از مقابل دید نمازگزاران آغاز می‌شود و تا سقف آن امتداد پیدا می‌کند. همچنین دارای عقب رفتگی و بیرون زدگی در بدنه سقف و دیوارهای آن است.

این مجموعه، دارای عمل‌کردها و کاربری‌های مختلفی مانند مسجد امام رضا (ع)، گالری هنری، کافه کتاب، آمفی تئاتر و مرکز فناوری اطلاعات است که همگی در غالب یک مجتمع فرهنگی مذهبی طراحی شده است. هدف وجود این فضاها در کنار یکدیگر، ایجاد تعامل و گفتگو بینابینی این فضاها با یکدیگر بوده است.





## آدرس مجتمع فرهنگی و مذهبی امام رضا (ع)، ساعت کاری، نحوه دسترسی

مسجد امام رضا (ع) (در خیابان انقلاب، نبش خیابان شهید نامجو (گرگان) قرار گرفته است. در ورودی اصلی مسجد امام رضا (ع) (از طرف خیابان انقلاب است و در فرعی یا در اصلی شبستان مسجد از طرف کوچه کیهان است.



موقعیت قرارگیری این مجتمع در منطقه فرهنگی تهران باعث ایجاد و تقویت فضای شهری و تعاملات اجتماعی شده است.

برای رسیدن به این مسجد می‌توانید از خط دو مترو تهران، ایستگاه مترو امام حسین و همچنین خط یک بی آر تی ایستگاه پل چوبی استفاده کنید. به دلیل قرارگیری این بنا در منطقه طرح ترافیک باید برای استفاده از ماشین شخصی خود، به این نکته توجه کنید.





ساعت کاری این مجتمع همه روزه به جز جمعه‌ها از ساعت هشت صبح الی شش بعدازظهر است.

و شماره تماس آن ۰۲۱۷۷۶۸۰۰۹۲ است.

بعد از گشتی در این مجتمع فرهنگی مذهبی می‌توانید به باغ نگارستان که در نزدیکی این بنا قرار گرفته هم سری بزنید.







**پروژه های برجسته:** معماران قشر بسیار تأثیرگذاری در جامعه هستند که با آنچه طراحی می کنند و می سازند، می توانند هویت و فرهنگ یک اجتماع را نه تنها نشان داده بلکه تا حد زیادی شکل دهند. همان طور که در تاریخ **معماری** گذشته ی ایران این موضوع کاملاً مشهود است، در دوران معاصر نیز همین روند ادامه دارد. گرچه اوضاع نا به سامان ساخت و ساز های این دوران، برای اکثر ما ناخوشایند است اما نباید از نمونه های خوب و تأثیرگذار **معماران برجسته** غافل شد. گرچه این نمونه ها اندک اما به هر حال شایسته ی تقدیر هستند. یکی از این پروژه های قابل تقدیر، **مجتمع اما رضا در تهران** است که **استودیو معماری کلوت** آن را به صورت برجسته و منحصر به



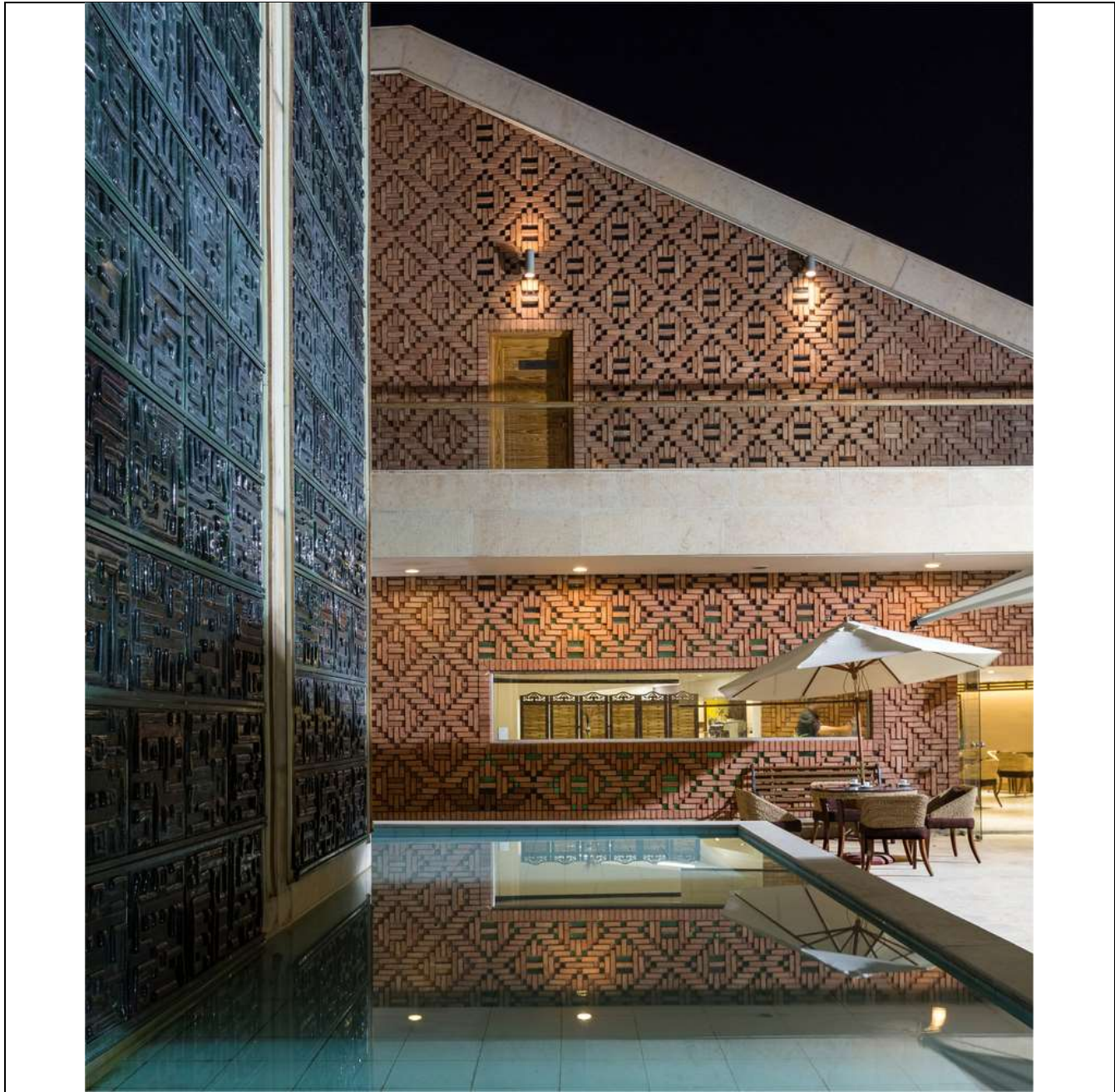
فردی طراحی کرده است.



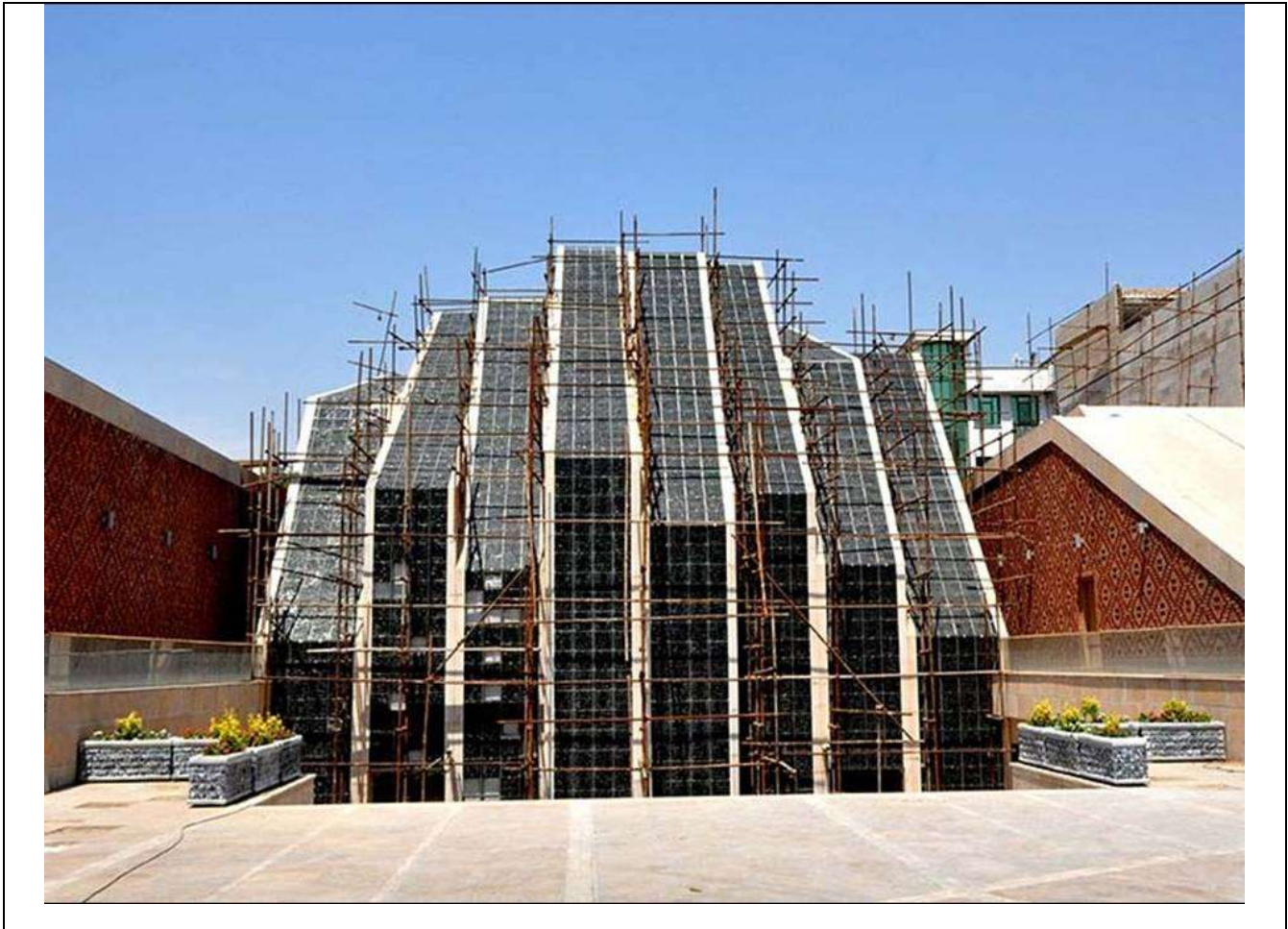














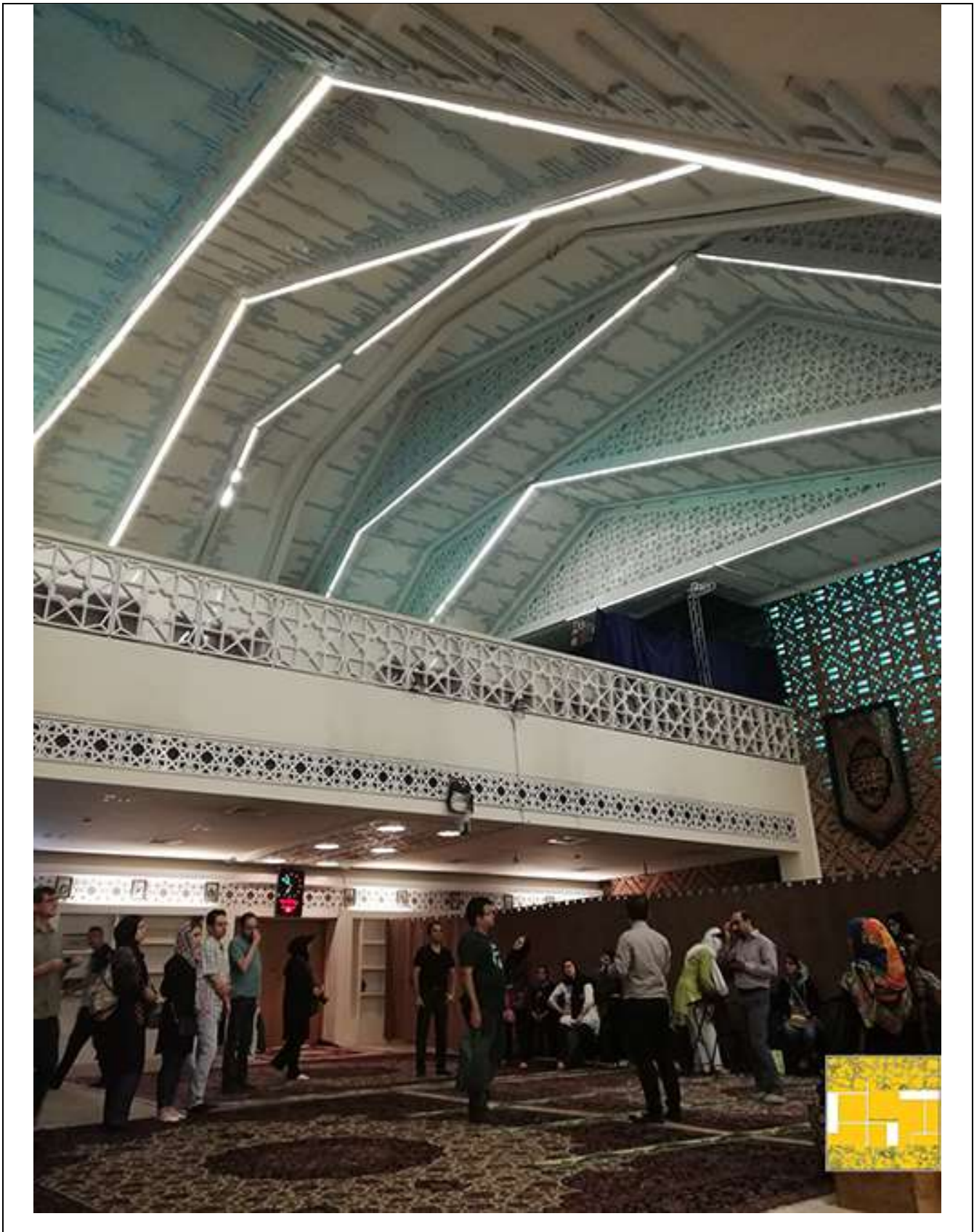














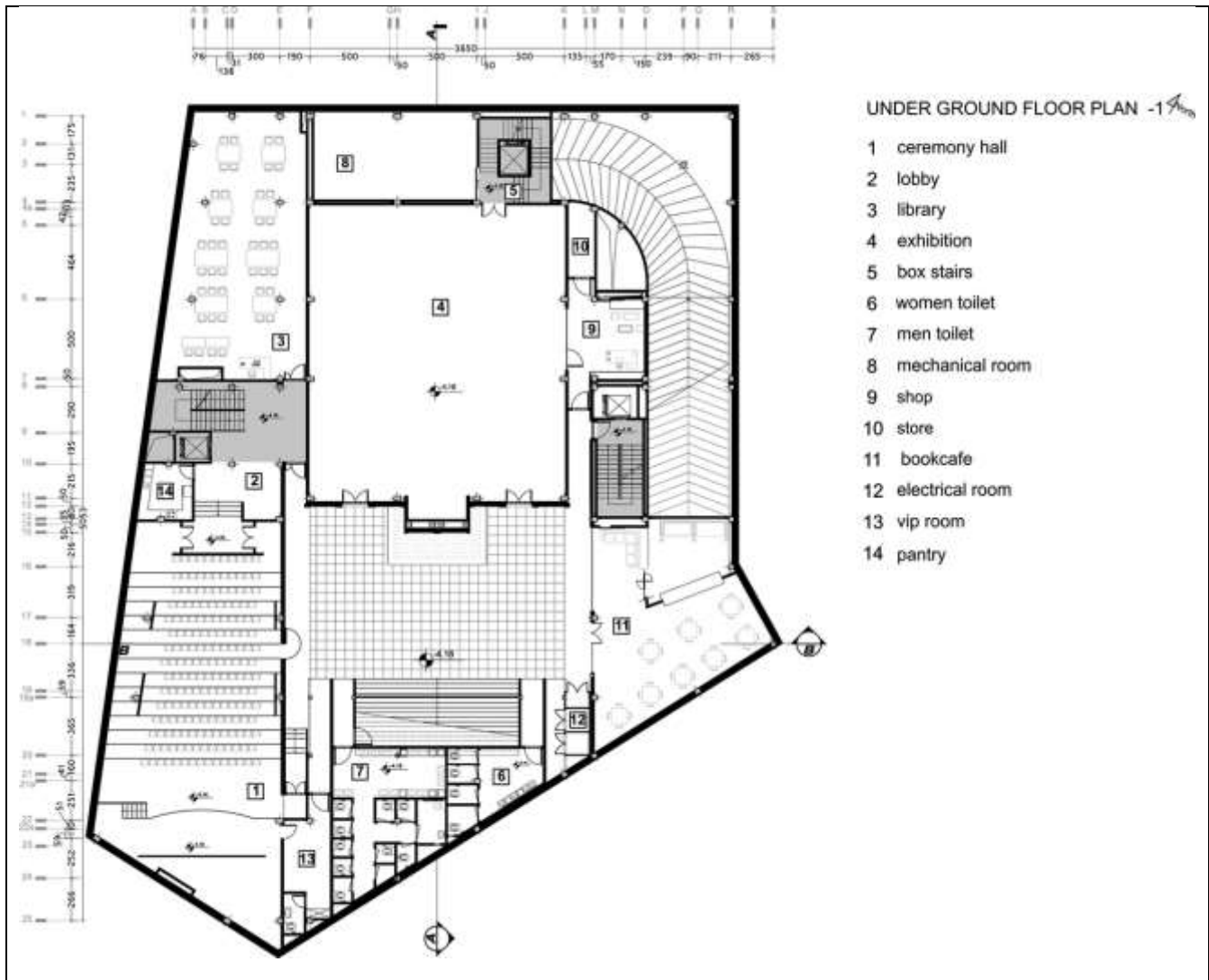


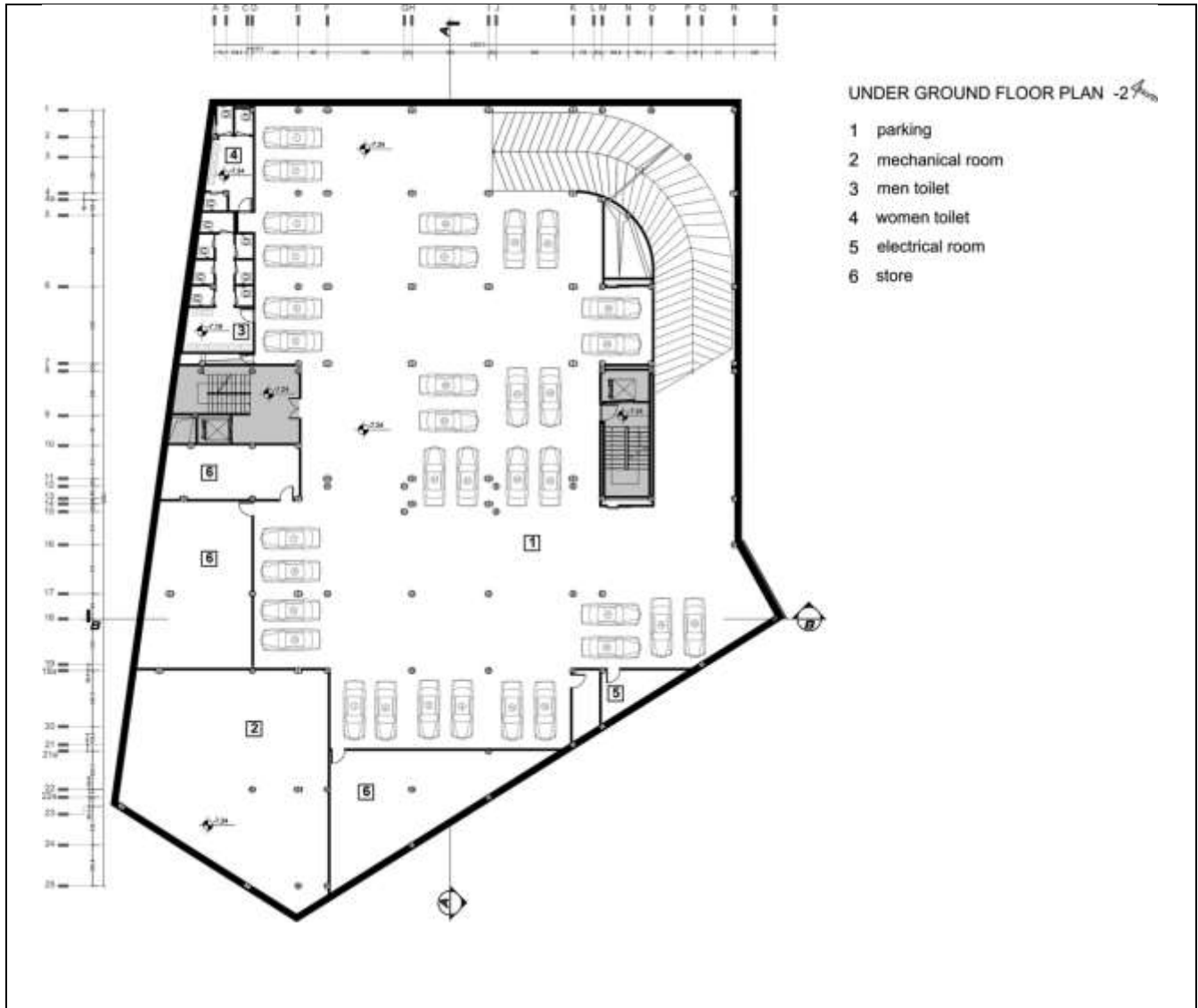


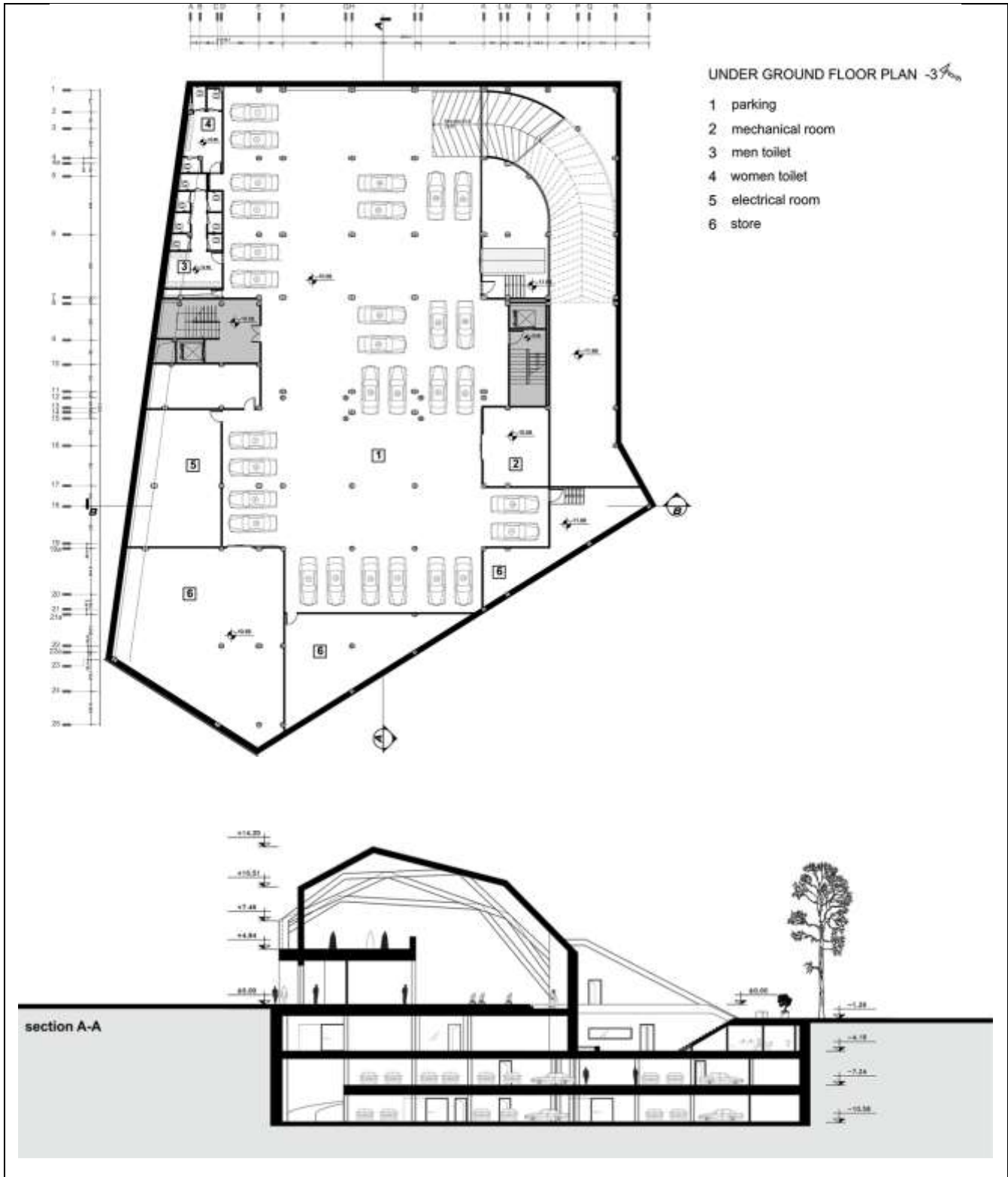




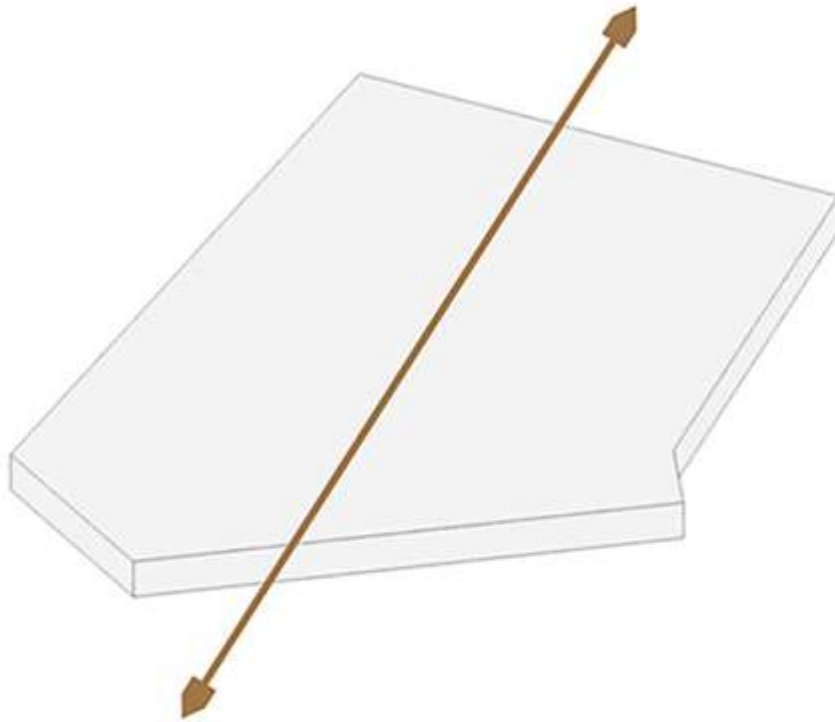
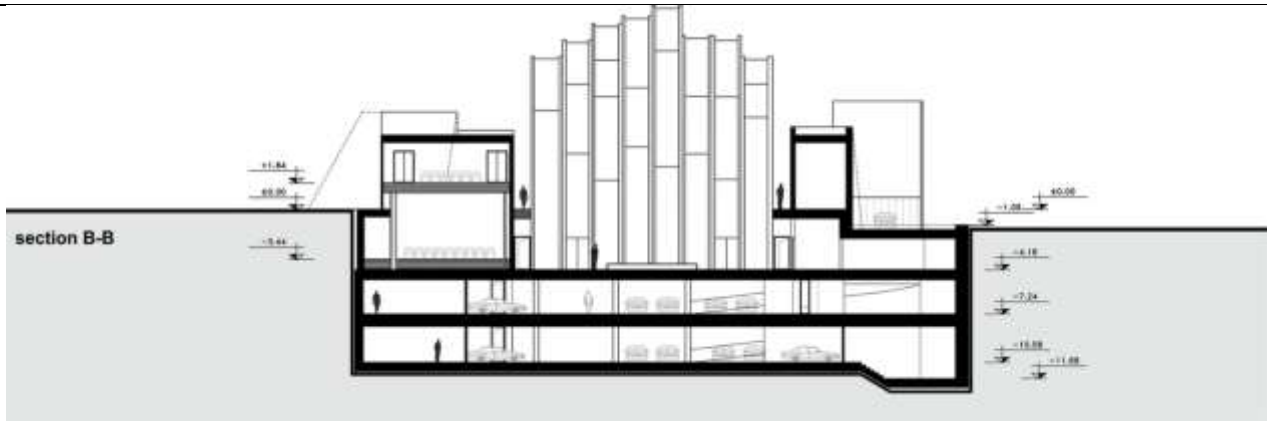




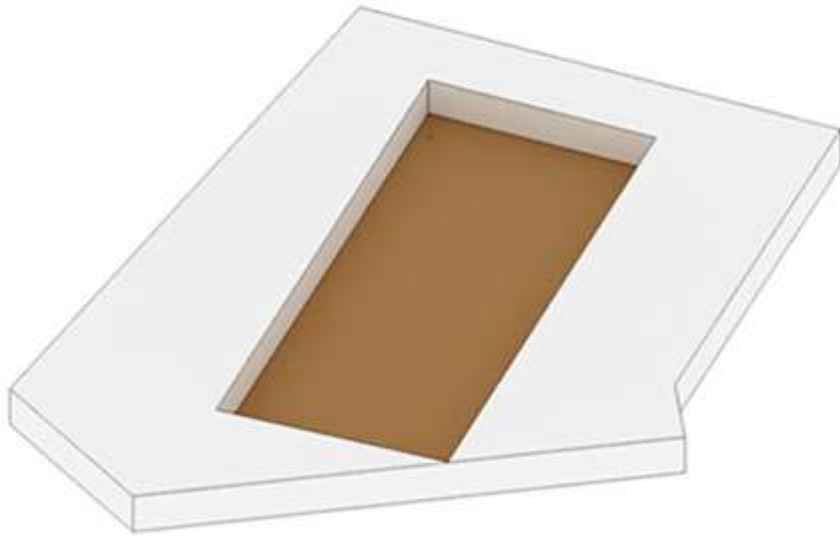




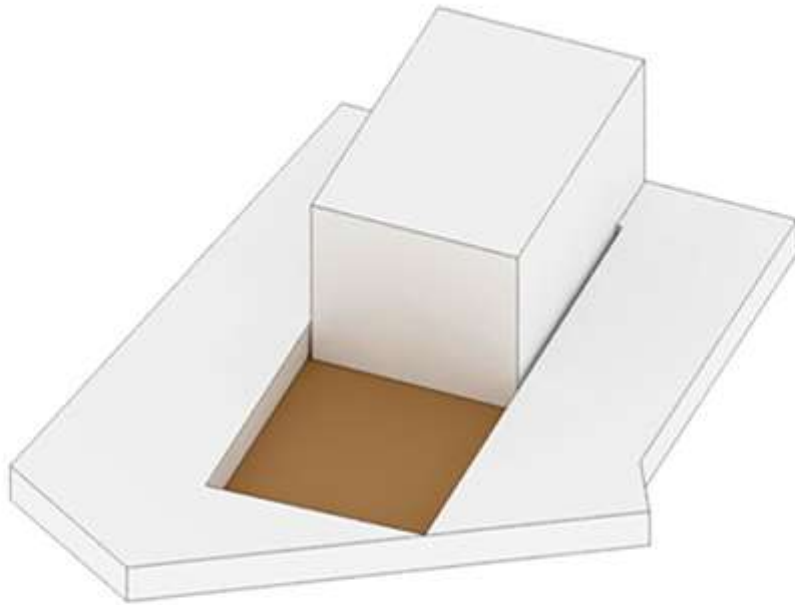




**Qibla orientation**



**Courtyard**

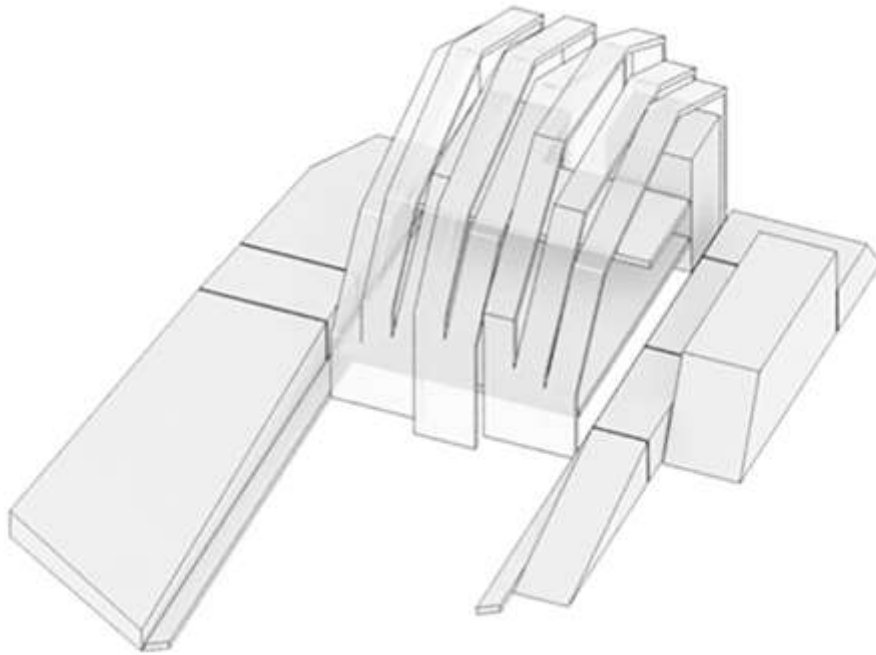


## Shabestan placement





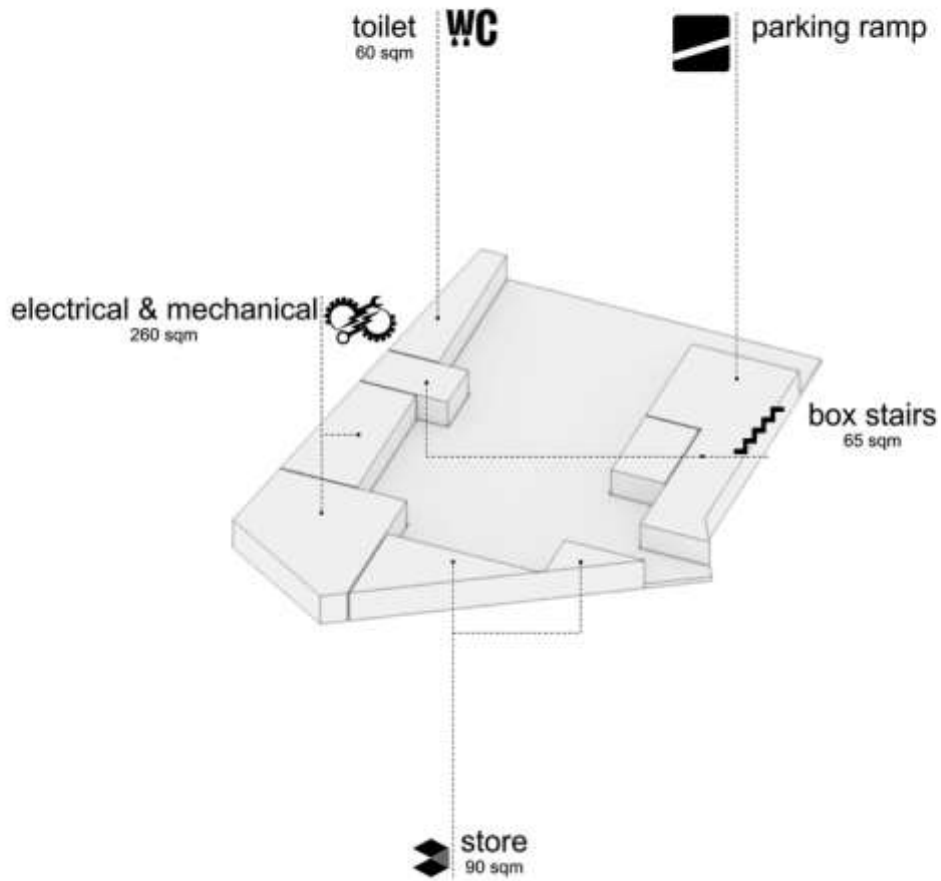
**Lane**



## Shabestan form



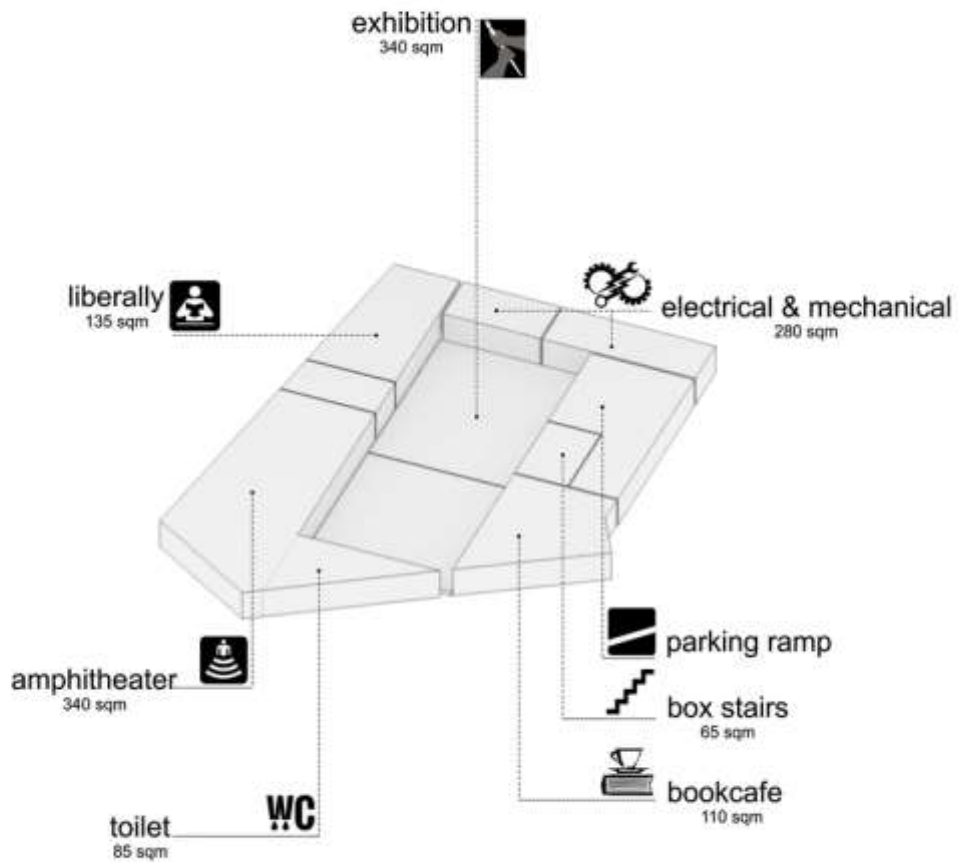
level : -7.24







## level : -4.18



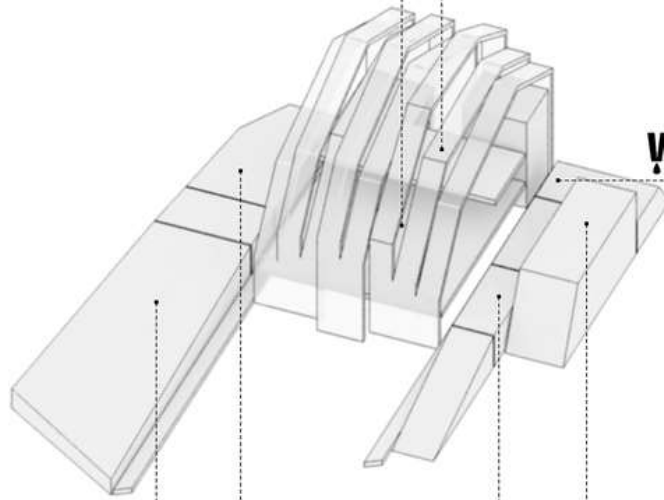


## level : 0.00 & +4.94

men shabestan  
300 sqm



women shabestan  
125 sqm



**WC** toilet  
40 sqm

amphitheater  
110 sqm



**it**  
130 sqm

toilet  
40 sqm

**WC**

**BMS** bms  
25 sqm