



مقطع تحصیلی: کارشناسی رشته: معماری داخلی ترم: چهارم سال تحصیلی: ۱۳۹۸-۱۳۹۹
نام درس: طراحی فضای داخلی مذهبی و فرهنگی نام و نام خانوادگی مدرس: محمد بهزادپور
آدرس email مدرس: mohammad.behzadpour@gmail.com تلفن همراه مدرس: ۰۹۱۲۶۸۱۱۶۹۱

جزوه درس: طراحی فضای داخلی مذهبی و فرهنگی مربوط به هفته : چهارم
text: دارد voice: ندارد power point: ندارد

مساجد :

* کلمه مسجد به معنای مکان سجده کردن است .

* مسجد خانه ای برای عبادت و سبیل اسلام است

* شکل مسجد همانند خانه پیامبر در مدینه است ؛

* مسجد ها به صورت مسجد معمولی ، مسجد جامع و مسجد جمعه ساخته میشوند.

* از نظر سنتی طرح مسجد بستگی به شرایط آب و هوایی دارد؛ مثال: سایه و باد خنک از طریق طاقگان و حیاط های حوض دار ایجاد می شود. و مکان نما معمولاً در هوای آزاد می باشد(بغیر از آب و هوای سرد)

* پنج الگوی طرح مسجد:

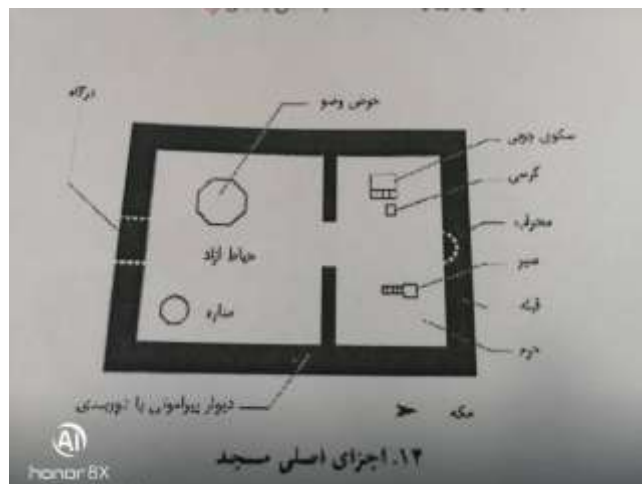
۱- عربستان ، اسپانیا و آفریقا: شبستان و حیاط آزاد

۲- آناتولی و آسیای جنوب شرقی : حیاط با یک گنبد مرکزی بزرگ یا بام های شیبدار هرمی

۳- ایران و آسیای مرکزی: چهار ایوان دو محوری

۴- هندوستان : یک حیاط بزرگ با سه گنبد

۵- چین : یک باغ محصور با کوشک های ویلایی)



اجزای اصلی مسجد.

*الزامات دقیق:

۱- طرح ریزی:

- یک متر مربع برای هر نفر جماعت نمازگزار در صف های موازی روبه قبله می باشد.
- فاصله بین صف ها ۱.۲ متر در حالت ایستاده و در حالت نشسته ۰.۸ متر می باشد .

۲- ناحیه جماعت نمازگزار :

- یک حیاط (صحن) آزاد: بعضا مسقف برای نمازگزاران و احاطه شده توسط سه ستون بند؛ دسترسی حیاط آزاد به سالن مسقف نمازگزاران
- دکور : تنها دکور مجاز نوشتن خطوط قرآن به اشکال متنوع و زیبا بر روی سطوح است .

سکوی چوبی : سکوی چوبی با پلکان در راستای محراب قرارداد برای خواندن شعار مذهبی و پاسخ دادن به سوالات مذهبی. (



پلان -مسجدساده المنصور ۱۳۰۳.۱۳۰۶ پس از میلاد مسیح.

*حرم : حرم مسجد به شکل یک سالن سرپوشیده برای خواندن نماز است . .

* حرم معمولا به شکل مربع یا مستطیل

* حرم یک بام با الگویی شبستانی دارد(گاهی از یک بام تخت با ستون هایی به فواصل مساوی استفاده می شود.)

* ایوان :یک هال طاقدار در هر طرف حیاط

*ساختمان های وابسته به مسجد برای اهداف آموزشی و پزشکی می باشد .

*سکوی برجسته با حفاظ جهت حمایت از امام نماز جماعت مورد استفاده قرار میگیرد.

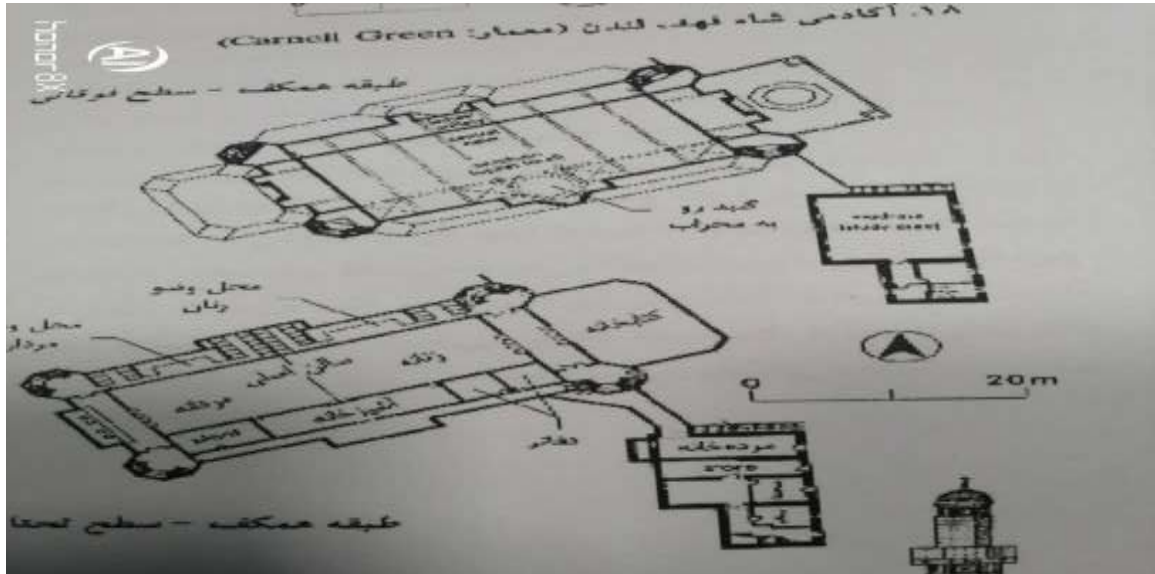


پلان - مسجد schzade mehmet قرن ۱۶ ترکیه - معمار sinan -

*محراب: یک تورفتگی یا طاقچه در وسط دیوار قبله جهت نشان دادن جهت مکه است که بعضا تزئین مکان آن توسط پنجره ها با گنبد ها مشخص می شود.

*مناره : مکانی برای فراخواندن نمازگزاران به کمک بلندگو توسط موزن است.

*منبر: منبر یا سکوی وعظ همیشه در سمت راست محراب قرار دارد که از پلکان و یک سکو بعضا با یک پوشش گنبدی تشکیل می شود و خطبه نماز جمعه ها از همین منبرها گفته میشود.



پلان طبقه همکف سطح فوقانی و سطح تحتانی کادمی شاه فهد لندن

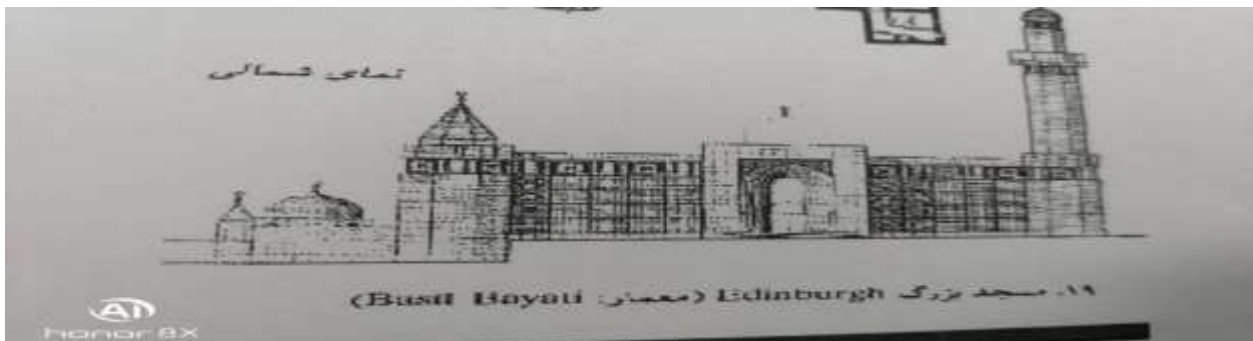
*درگاه : جداکننده محیط بیرون از فضای داخلی مسجد است که بعضا تزئین می شود .

*قبله : سالن نماز باید دارای دیوار قبله روبه کعبه باشد.

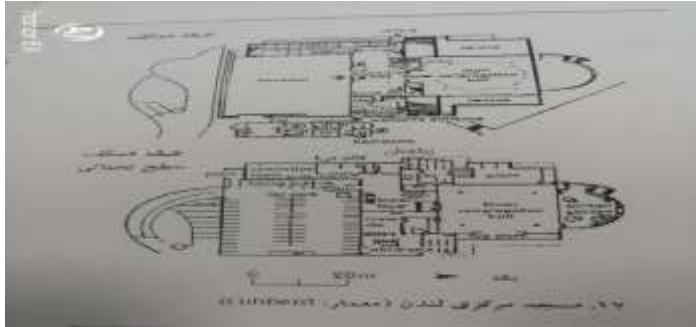
حوض وضو: یک حوض وضو با آب جاری در مرکز حیاط مسجد برای نمازگزاران فراهم می شود.



پلان آکادمی شاه شهفد لندن-معمار cardcl green



مسجد بزرگ eclinbrgh



پلان مسجد مرکزی لندن

این مقاله بر اساس روش توصیفی - تحلیلی تدوین شده است. اطلاعات مورد نیاز برای تحلیل معماری مساجد دوره‌های تاریخی به شیوه اسنادی - کتابخانه‌ای و نیز مشاهده میدانی و عکس برداری جمع‌آوری شده است. بر این مبنا، مقاله با تفکیک دوره‌های تاریخی، ویژگی معماری و هنری مساجد را در هر دوره و تفاوت‌های ایجاد شده با دوره‌های قبل از خود را از ابتدای ورود اسلام تا دوران کنونی به بحث گذاشته است.

سده‌های نخستین

در قرون نخستین ورود اسلام به ایران مساجدی بنا شدند که تعدادی از آن‌ها هنوز به یادگار مانده‌اند. مسجد فهرج یزد و تارخانه دامغان از این جمله هستند.

مسجد فهرج یزد

در فهرج، ۴۰ کیلومتری یزد، مسجد خشتی بسیار ساده‌ای، اما با ابهت و در شکل رواقی در هم، در نیمه اول قرن اول هجری ساخته شد. پایه‌های قطور برابر این مسجد در ترکیب اصطلاحاً «پیل‌پایه»^۱، با قوس‌های بیز ساسانی و در ترکیب اصطلاحاً «هلوچین»^۲ و تیزه‌دار به خود گرفته است (پیرنیا، ۱۳۷۳: ۱۱). طاق پوش‌ها عموماً «گهواره‌ای آهنگ»^۳، پوشش داخلی اندود گچ و چندین نقش «گل رزاس»^۴ دوره هخامنشی زینت‌بخش داخلی مسجد است. پوشش نمای مسجد اندود «کاه‌گل ریگ»^۵ است. از ویژگی این مسجد گلدسته خشتی است که الحاقی و از دوره سلجوقی است. (عمرانی پور، ۱۳۸۴: ۵۲). ناحیه ختم گلدسته، کنگره‌ای و اقتباسی از کنگره‌های تخت‌جمشید است. آجر به کار رفته در این مسجد فقط در کف پله‌ها، گلدسته و ختم بنا در ناحیه پشت بام و به دلیل نزولات آسمانی به کار رفته است. این مسجد ساده خشتی همواره مورد توجه «یونسکو» بوده و از صدر اسلام تا امروز در مراسم و اعیاد و خصوصاً برای نمازگزاران مورد بهره‌برداری مردم فهرج بوده است. (تصویر شماره ۱).



تصویر شماره ۱: کلیات قسمتی از مسجد خشتی و رواقی فهرج یزد، نیمه اول قرن اول هجری قمری، گلدسته مسجد الحاقی از دوره سلجوقی

تاریخانه دامغان

بنای این مسجد رواقی و آجری، با پایه‌های قطور و مدور و قوس‌های عموماً جناقی (مازه‌دار) و تاق‌های با پوشش لارومی و با

هنرمندان و هنرشناسان بزرگ عالم، محققان، اندیشمندان و پژوهشگران جهان، همواره به‌طور عمیق و گسترده معماری جهان اسلام و ویژگی‌های هنری آن را بررسی کرده‌اند. آنان معماری اسلامی عثمانی را به‌خوبی می‌شناسند و ارزش‌های معماری اسلامی اندلس، خصوصاً مسجد قرطبه کرد و با را با «۵۸۰ ستون» و «قوس‌های درهم تنیده» آن را به‌خوبی درک می‌کنند. آن‌ها معماری اسلامی کشورهای مسلمان شاخ آفریقا، خصوصاً مساجد شهر فاس مراکش را بسیار خوب می‌شناسند. آنان قاهره، شهر هزار مسجد با مساجد بسیار جالب آن را بسیار توصیف کرده‌اند و معماری مسجد عظیم نبی اکرم (ص) و مسجدالحرام را با ویژگی‌های اجرایی آن‌ها کاملاً شناخته‌اند. علاوه بر این که معماری اسلامی مساجد کشورهای سوریه، اردن، قدس شریف و بارگاه مقدس امامان ما را در عراق به درستی بررسی کرده‌اند. هم‌چنین درباره معماری اسلامی کشورهای آسیایی، خصوصاً ازبکستان، پاکستان، هند، اندونزی و ... ، بخصوص معماری اسلامی جدید مساجد مالزی را کنجکاوانه مطالعه داشته‌اند و معماری اسلامی دیگر مساجد کشورهای مسلمان را نیز کنکاش می‌کنند. ولی آن‌ها معماری اسلامی مساجد، مدارس علمیه و بقاع متبرکه ایران را سرآمد ارزش‌های معماری اسلامی جهان می‌دانند. از این‌رو بار سفر بر دوش کشیده، از اقصا نقاط عالم عاشقانه به دیدار آثار اسلامی ایران می‌شتابند و آن‌ها را موضوع مطالعات خود قرار می‌دهند و از این بناها فیلم و اسلاید و عکس تهیه می‌کنند. این هنرمندان و پژوهشگران با دنیایی از حسرت و عشق، روزهای متمادی در ایران با هنرهای قدسی و الهی معماری بی‌همتای اسلامی آن نجوا می‌کنند و سپس با دنیایی از خاطره بصری و با حسرت از آثار ایران جدا می‌شوند و در وطن خود با ارائه پژوهش‌نامه‌ها و تصاویر تهیه شده، برای مشتاقان و طالبان با زبان دل از آثار معماری اسلامی ایران سخن می‌گویند.

آری، اینجاست که پروفیسور «اکاشه»، این هنرمند و هنرشناس بزرگ مصری، بسیار زیبا می‌گوید: «دنیا باید هنر را در هنرهای اسلامی کشورهای مسلمان، خصوصاً در هنرهای شیعی و بالخصوص در هنرهای قدسی معماری اسلامی ایران جستجو کند». رحمت خدا بر مرد آزاده سنی مذهبی همچون «اکاشه» باد که این چنین از حقیقت معنوی و وجود ارزش‌های ملّتی مسلمان «شیعی» سخن می‌گوید.

پروفیسور ابراهام پوپ که تمام عمر خود را صرف پژوهش آثار معماری ایران کرده و ۱۶ جلد کتاب در خصوص معماری ایران به چاپ رسانیده بود، وصیت کرد: «پس از مرگم مرا در کنار زنده رود «زاینده‌رود» در اصفهان دفن کنید تا روح من بعد از من جستجوگر ارزش معماری ایران، خصوصاً معماری اسلامی و مساجد ایران باشد، چرا که در حیاتم نتوانستم آن‌چنان که لازم است تحقیق آنان را انجام دهم». این مقاله، تلاشی است در جهت توصیف علمی مساجد ایران با در نظر گرفتن تنوع و ویژگی‌های هنرهای قدسی به کار رفته در آن‌ها.

دوران می‌توان به بند امیر، که از آجر و ملات ساروج و در مقیاسی بسیار اصولی ساخته شده است و نیز مسجد جامع نیریز اشاره کرد. این مسجد یکی از قدیمی‌ترین ابنیهٔ اوایل اسلام در ایران است. ایوان رفیع و با دور قوس هلالی آن، اقتباسی از معماری دوران ساسانی است. بنای این مسجد کهن در اوایل قرن چهارم هجری قمری است. از ویژگی‌های این مسجد، اجرای بسیار جالب پشت بندسازی برای اسکلت و مهارسازی دیوار طولی مسجد، هم‌چنین محراب بسیار ارزشمند گچ‌بری از انواع نقوش و خط است که حدود سال ۳۶۳ هجری قمری ساخته شده است. از ویژگی‌های دیگر این مسجد مناره‌های زیبا و با اصول است که در مجموعهٔ مسجد جامع نیریز جلب توجه می‌کند (مصطفوی، ۱۳۴۳: ۸۸).

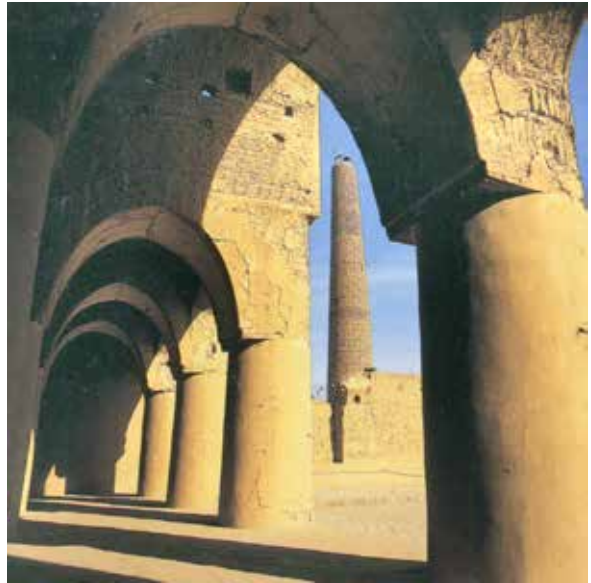
در دورهٔ آل‌بویه، مسجد جامع نایین در طرحی مطلوب شبستانی و حیاط‌دار و در شرایط اجرای خاص ساخته شد. از ویژگی این مسجد ستونچه‌های فلکه پیچ متصل به بنا در ناحیه دربندهای نمای حیاط است که از ارزش هنری فوق‌العاده آجری برخوردار است. هم‌چنین در ناحیهٔ شبستان زیباترین انواع گچ‌بری از خط و خصوصاً هندسه «هشت و چهار لنگه» و دیگر نقوش هنرهای بدیع آفریده شده است.

در این دوره گسترش‌های فراوان با اسکلت‌سازی از ستون‌های باربر منقوش زیبا و تاق‌پوش‌های بسیار اصولی از اجرا و نقش در مسجد جامع اصفهان شکل گرفت (گلایری، ۱۳۷۰: ۸۴) (تصویر شمارهٔ ۴).



تصویر شمارهٔ ۴: شبستان مسجد جامع نایین با ستون‌های استوانه‌ای و پدیدهٔ هنر گچ‌بری از نقوش هندسهٔ گره (هشت چهارلنگه) و کتیبه‌های خط و منبر بسیار ارزشمند از هنر دروگردان (دورهٔ آل‌بویه)

داشتن تک ایوان کشیده، با گلدستهٔ الحاقی با نقوش زیبای آجری و کتیبهٔ خط کوفی از دورهٔ سلجوقی همراه است. (زمرشیدی، ۱۳۶۴: ۲۵). در ضمن بعد از تازی‌خانهٔ دامغان، مساجد رواقی شوش، شوشتر و دزفول نیز بنا شد (پیشین: ۲۷). استاد محمدکریم پیرنیا در مجله اثر شماره ۱ مقاله «شیوه خراسانی»، ساخت گلدسته این مسجد را به دست «سعید بن عثمان» ذکر می‌کند (تصاویر شمارهٔ ۲ و ۳)



تصویر شمارهٔ ۲: کلیات قسمتی از تازی‌خانهٔ رواقی دامغان با قوس‌های جناقی و ستون‌های استوانه‌ستبر (قرن دوم هجری)



تصویر شمارهٔ ۳: میل منار منقوش آجری از انواع گلچین‌ها و خط کوفی، تازی‌خانه دامغان از دوره سلجوقی

دورهٔ آل‌بویه

در دورانی پر از جوش و خروش، آل‌بویه همواره ستیز و مقابله با خلیفهٔ عباسی را برای رهایی پارس (ایران) از بند استعمار و جور آنان در پیش روی خود داشتند. در این دوران عمرانی‌هایی در کشور، خصوصاً در خطهٔ فارس انجام دادند. از یادگارهای آن

دوره سلجوقی

آجری و گچ‌بری‌های مساجد جامع گلپایگان، قزوین، بروجرد، زواره، گنبد علویان (مسجد علویان) و نیز در اواخر دوره سلجوقی و اوایل دوره خوارزمشاهی، مساجدی شگرف از پدیده‌های هنر معماری اسلامی با زیباترین شکل ممکن در خراسان بزرگ (مملکت خراسان) به وجود آمد. در این مساجد از هنر نقش آجر با آجر و انواع گلچین‌های معقلی و گره معقلی بهره فراوان برده شد. در اکثر این مساجد از شیوه مساجد یک و دو ایوانی استفاده شده که منحصر خطه خراسان است. از این میان به مسجد جامع زوزن اشاره می‌شود که از بقایای ارزشمندترین نقول‌سازی قطار مقرنس‌ها و زیباترین انواع گلچین‌های کاشی و آجر، گچ‌بری و نقوش ایوان، تخریب‌شده به دست مغول ویرانگر، به یادگار مانده است (مقری، ۱۳۵۹: ۹۹-۹۸). هم‌چنین زیباترین نوع آجرکاری از خط کوفی و حاشیه‌کشی کتیبه و سرپایه‌های ایوان بی‌همتای مسجد گناباد به شکل گود و برجسته که هنری است منحصر بفرد، برای معماری ایران به وجود آمد (مشکوتی، ۱۳۴۹: ۹۲).

در ضمن در دوره سلجوقی، کاشی‌های بزرگ خشتی بسیار ارزش‌مندی به نام «سلطان سنجر»^{۱۸} برای برخی از محراب مساجد بارگاه امام رضا (ع) خلق شد که تاکنون نمونه آن در هیچ یک از مساجد جهان اسلام دیده نشده است. پدیده‌های بسیار شگرف از هنر کاشی‌گری که زینت‌بخش موزه‌های دنیا شده است (تصویر شماره ۵).



تصویر شماره ۵: کاشی خشتی «زرین فام» سلطان سنجر، محراب بی‌همتای بارگاه حضرت رضا (ع)، نگهداری در موزه آستان قدس رضوی (دوره سلجوقی)

در ضمن غیر از میل مناره‌هایی که اشاره شد، میل مناره گلدسته مسجد جامع سمنان، مناره الحاقی مسجد تاری‌خانه دامغان، مناره مسجد پامنار زواره، مناره مسجد جامع ساوه، منار ساربان که پای مسجد کوچکی بود و بسیاری دیگر از هنرهای بی‌مانند آجری با نقوش

در دوره شکوفای امپراتوری سلجوقی، ایران به آبادانی‌های فراوان رسید و آثار گوناگون و متعددی از جمله بازارها، بناهای عام‌المنفعه، دیوانی، حمام‌ها، مدارس علمیه، کاروان‌سراهای درون‌شهری و بیرون‌شهری، خصوصاً مساجد جامع برای تمامی شهرهای ایران با ویژگی‌های بسیار حساب‌شده و با شیوه طرح، اجراهای اصولی و بخصوص نامسازی‌های شگرف به‌وجود آمد. از آثار مساجد به‌جا مانده از خشم ویرانگری‌های مغول، می‌توان از شیوه گنبدخانه خواجه نظام‌الملک طوسی در مسجد جامع اصفهان، با «نقوش»^{۱۹} سازی‌های بسیار چشم‌نواز، «تاق‌نما»^{۲۰} سازی‌های شگرف، گوشه‌سازی‌های «تاق‌بندی»^{۲۱} به نام «پتکین و پتکانه»^{۲۲} سازی‌های بسیار بارز با شیوه‌های هنر آجرکاری برای پای گنبد، تبدیل زمینه چهار به هشت و شانزده، و سی و دو، و شصت و چهار ضلعی تا پای دایره برای پوشش گنبدخانه، (ملزاده و محمدی، ۱۳۷۹: ۶۵) یاد کرد که دارای «ترنجی‌ها، ترنجه‌ها»^{۲۳} و خط کوفی آجری در گرداگرد «گنبدخانه»^{۲۴} (خاتم، ۱۳۷۹: ۲۸) است. بالاخره می‌توان از پوشش گنبدخانه با نقوش ترکیب آجری و در متن ترکیب «مثلثی‌های کمانی»^{۲۵} از گلچین‌های کلوک‌بندان آجری نام برد که به‌حق عظمتی از سلیقه و خلاقیت را در این گنبدخانه به‌وجود آورده که همتای آن در کم‌ترین آثار معماری اسلامی جهان دیده می‌شود. جدا از این گنبدخانه مسجد جامع اصفهان، گنبدخانه تاج‌الملک نیز در وضعی مشابه گنبدخانه خواجه نظام الملک، اما بزرگ‌تر و با کتیبه خط کوفی آجری زیبا و پرقاعده از اصول، شامل آیه ۵۴ از سوره مبارکه اعراف است که نام بانی آن، ابوالقاسم مرزبان بن خسرو فیروز شیرازی (ملقب به تاج‌الملک)، به سال ۴۸۱ هجری قمری ذکر شده است (هنرفر، ۱۳۴۴: ۷۷).

در دوره سلجوقی، هنر کاشی‌پزی و کاشی‌کاری و گچ‌بری نیز در کنار هنر آجرکاری پدیده‌های دلنشینی بودند که برای خانه‌های خدا به‌وجود آمدند. از این میان می‌توان به کتیبه‌های خط گچ‌بری «کوفی شجری»^{۲۶} و «مُزهر»^{۲۷} بسیار زیبا در زیر «دورها»^{۲۸} و در جای‌جای گنبدخانه مسجد جامع اردستان و مسجد جامع برسیان، با گچ‌بری‌های بسیار ارزش‌مند اشاره کرد که از نقوش خط و اسلیمی و ... که گچ‌بران پدیده‌های هنر گچ‌بری آن را از دوره‌های قبل می‌دانند (سجادی، ۱۳۸۴: ۲۵). به‌طور خلاصه، می‌توان به هنر گچ‌بری‌های پرنقش با انواع اسلیمی و نقوش هندسی و بسیاری دیگر از ارزش‌های بی‌مانند این دوره اشاره کرد. هم‌چنین می‌توان از نقوش گره هندسی و خط معقلی بنایی کاشی اجرا شده در میل مسجد علی (رفیعی مهرآبادی، ۱۳۵۲: ۴۳۱) که در پای «مسجد سنجر»^{۲۹} بوده، با دنیاها نقوش خط آجری بر زمینه گچی «شطرنجی هزاربافت»^{۳۰} در شروع ساقه «منار گلدسته»^{۳۱} و زیباترین نقوش آجری که در گردونه این گلدسته ساخته شده است، یاد کرد. غیر از اصفهان پایتخت سلجوقیان، در شهرهای دیگر ایران، هنرهای بدیع و وابسته به معماری برای مساجد جامع به‌وجود آمد، که از این میان می‌توان به میل منقوش آجری و گنبد ارزش‌مند مسجد جامع کهنه کاشان اشاره کرد که کهنسال‌ترین بنای تاریخی کاشان به‌شمار می‌رود (نراقی، ۱۳۴۸: ۱۱۳). نقوش

با مصالحی هم‌چون آجر، گچ و کاشی به عنوان پدیده‌های بسیار شگرف این دوره شناخته می‌شوند. به‌طور خلاصه، پدیده‌های هنرهای بی‌همتای معماری اسلامی با زیباترین شیوه‌های اجرایی، اساس و اصول و ارزش‌های هنر قدسی، بنیان هنرهای خدایی برای مساجد دوره‌های بعد در ایران شدند.



تصویر شماره ۷: خط شطرنجی هزار بافت آجری و نقوش گره آجر (طبل سه گرون شش)، شروع ساقه منار گلدسته مسجدعلی، اصفهان (دوره سلجوقی)

انواع گلچین‌های «پیلی‌دار ۱۹»، «گل چندرگی‌ها ۲۰»، کتیبه‌های خط کوفی آجری و در مواردی اسماء خداوند و بسیاری دیگر با اصول و قاعده و هنر، جاودانه ارزش‌های هنر اسلامی این دوره را می‌نمایاند که تا امروز تابناک باقی مانده است (تصویر شماره ۶ و ۷). باید خاطرنشان کرد که جدا از هنرهای یادشده برای نماسازی مساجد، شیستان‌ها نیز هر یک با برخورداری از طرح و نقوش و



تصویر شماره ۶: با ارزش‌ترین هنر آجر کاری از نقوش، مأذنه‌سازی از پدیده هنر «رسمی و قطار» با کاربرد کاشی از هنر گره، معقلی و خط، میل ساربان؛ اصفهان (دوره سلجوقی، بازسازی معاصر)

دوره خوارزمشاهی

در دوره خوارزمشاهی مساجدی که اکثراً دو ایوانی بوده‌اند در خراسان (خراسان بزرگ) ساخته شد. در این مساجد هنر آجرکاری به سرحد کمال مطلوب رسید و از هر جهت رشد فراوان داشت و هنرهای بدیع از خلق نقوش و تراش آجر از انواع «گره هندسی و خط کوفی» به وجود آمد. از این میان می‌توان به پدیده بسیار شگرف هنر آجرکاری مسجد جامع گناباد در خراسان رضوی اشاره داشت. در این دوره هنر «مینوتکاری^{۲۴}» نیز با مصالح گوناگون چون آجر، گچ و کاشی و با ترکیب نقوش هندسی از قطعات پیش‌ساخته و ارزش‌های بدیع هنری به وجود آمد. از این میان می‌توان به هنرهای شگرف موجود در مسجد دو ایوانی «فریمود یا فرمود» واقع بین سبزوار و شاهرود اشاره داشت (تصاویر شماره ۸ و ۹).



تصویر شماره ۸: کلیات ایوان جنوبی مسجد جامع گناباد «خراسان رضوی» از نقوش آجری (دوره خوارزمشاهی)

زیباترین خط معقلی گچ‌بری با عبارت مبارک «لا اله الا الله، محمد رسول الله، علی ولی الله» بسیار خُرد و دیگر نقوش چلیپا ساخته شده است. پوشش تاق‌های این مسجد عظیم از نوع تاق‌پوش‌های بسیار شگرف «گلو در هم»^{۲۱} زیبا است. ایوان ورودی به گنبدخانه آجری و با قطار مقرنس‌بندی‌های کشیده و منقوش از گلچین‌های شطرنجی آجر، اثری منحصر به فرد به‌وجود آورده است. شبستان مسجد در وسط و دو سوی آن، رواق‌های گسترده با تاق‌پوش‌های گلو در هم احاطه شده است. دیوارهای شبستان آجری و منقوش، «سکنج‌سازی‌های»^{۲۲} شبستان برای ایجاد پای‌پوشش آهیانه (گنبدخانه) قطار مقرنس منقوش از گلچین‌های خُرد آجری بسیار زیبا هستند. کتیبه طویل و عریض از خط ثلث و گچ‌بری، زیبایی خاصی به شبستان بخشیده است. پوشش گنبدخانه رج‌چین مدور آجری که در متن آن «مربعکی‌های»^{۲۳} خط معقلی کاشی به کار رفته، زیبایی بسیار چشم‌نوازی، هم‌چون ستاره‌های درخشان آسمان را به شبستان داده است. گنبد مسجد، آجری و با ترکیب قوس پس‌نشین و فاقد تزئین است. نمای خارجی مسجد از تاق‌نما سازی‌های بلند برخوردار است. متن تمامی تاق‌نماها دارای کاشی‌کاری معرق با نقوش پیلی هندسی و گل و برگ و کتیبه‌های معرق خط کوفی شجری هندسی در زمینه آجری است که قسمتی از آن نگهداری شده است (بلد، ۱۳۴۹: ۹۴).

تزئین‌های سردر مسجد جامع ورامین، در بغل‌کش‌های دور قوس، کاشی معرق و با نقوش یاد شده، پیلی و گل و برگ بسیار ظریف و زیبا است که قسمتی از آن باقی مانده است. در ضمن از شانه تا تیزه تاق سردر از قطار مقرنس‌بندی‌های بلند و منقوش گلچین‌های آجری بهره برده است که زیبایی خاصی به سردر مسجد ورامین داده است. هم‌چنین پدیده بسیار شگرف در ستون‌های آجری این مسجد، استفاده از بندهای عمودی پهن با نقش چلیپا و بهره‌گیری از «نقوش هندسی و گل، گچ‌بری خُرد» است (ویلبر، ۱۳۴۶: ۱۷۱).

در دوره ایلخانی مساجد دیگری با استفاده از نقوش آجر، گلچین و خط معقلی و اکثراً با محراب‌های گچ‌بری بسیار نفیس از انواع نقوش اسلیمی، ختایی، گل و برگ، انواع خط رفاع، جلیل، نسخ، ثلث، ریحان، محقق، طوقی و در مواردی کوفی و انواع آن چون کوفی پیرآموز، کوفی مُزهر، کوفی شجری، کوفی شمایل دار، کوفی با نقوش گره هندسی آفریده شدند که همتای آن‌ها در تمام آثار معماری اسلامی جهان دیده نمی‌شود. از این میان می‌توان از مسجد جامع اشترجان اصفهان، مسجد الجاتیو در مسجد جامع اصفهان، مسجد جامع رضاییه (ارومیه)، مسجد جامع بسطام، مسجد جامع نطنز، مسجد جامع پامنار کرمان، و محراب گچ‌بری با دنیایی نقش و خط و زیبایی‌های خدایی بقعه پیر بکران در ۲۵ کیلومتری جنوب اصفهان و بسیاری دیگر یاد کرد (تصاویر شماره ۱۰ و ۱۱).



تصویر شماره ۹: جزئیات اجرایی بسیار هنرمندانه شامل
 ۱- فتیله فلکه نبش ایوان از نقش گود و برجسته «پیلی گردان»
 ۲- خط کوفی آجری گود و برجسته «سوره مبارکه جمعه»
 ۳- نقوش گود و برجسته «بازوبندی و بند رومی» بازسازی معاصر اثر معمار بزرگ ایران «زنده یاد استاد حسین نقوایی» از تصویر قبل

دوره ایلخانی

دوره ایلخانی را باید دوره بازسازی تخریب‌های مغول به دست ایلغار؟؟ مغول و عمرانی‌های جدید دانست. این آبادانی‌ها از ناحیه سلطانیه که مرکزیت ایران آن دوره را داشت، شروع شد و به دیگر شهرهای ایران رسید. این آبادانی‌ها به‌وسیله بزرگان ایرانی هم‌چون خواجه رشیدالدین فضل‌الله و خواجه نصیرالدین طوسی به انجام رسید که در دربار ایلخانیان شوکت و منزلت فراوان داشتند. در این دوره بناهای فراوانی با آثار عام‌المنفعه، بازارها، کاروان‌سراها، درون‌شهری و بویژه برون‌شهری با تمامی امکانات و برخوردار از بازارچه‌های کوچک، راه‌سازی‌های اصولی، حمام‌های عمومی بزرگ در کنار دروازه‌های ورودی شهرها و در مجموع نوعی شهرسازی با دکاکین و بازارها و فضاهای جانبی فراوان آن‌ها به وجود آمد. در این دوره به طور خاص باید با به اسلام گرویدن پادشاهان ایلخانی تحت تأثیر وزرای دانشمند و خداجوی ایرانی آن‌ها و با همت والای آن وزراء، به ساخت مساجد برای تمامی شهرهای ایران بویژه مساجد جامع با شکوه خاصی از طرح، اجرا و خصوصاً نما سازی‌ها اشاره کرد که برخی از آن‌ها معرفی می‌شود. مسجد جامع ورامین: این مسجد در سبک رواقی با ستون‌های آجری منقوش با بندهای عمودی فراخ و در متن این بندها،

با کاشی هفت‌رنگ (از ۲ تا ۷ رنگ) پدید آمد (گلمبک و ویلیبر، ۱۳۷۴: ۱۷۶). کاشی زیررنگی (پیشین: ۱۷۷)، کاشی‌های خشتی، شش گوش به رنگ آبی برای مسجد میدان سنگ کاشان به وجود آمد. (پیشین: ۱۷۸). کاشی‌های شش گوشه با رنگ لاجوردی سیر برای مسجد کبود تبریز و سبز چمنی برای مسجد امام (شاه سابق) مشهد و فیروزه‌ای برای مسجد کبیر یزد و موارد دیگری هم‌چون هنر بسیار بدیع و منحصر به فرد خط ثلث گچ‌بری برجسته در زمینه کاشی معرق در مسجد کبود تبریز مربوط به این دوره است. در ضمن تحوّل در ساخت کاشی‌های بسیار ارزشمند «زرین‌فام»^{۲۶} برای نماسازی‌ها، خلق انواع نقوش معقلی از گلچین، گره و خصوصاً خط را در این دوره می‌بینیم.

خط معقلی در دوره تیموری آن چنان مورد توجه بوده است که «سلطانعلی مشهدی»، وزیر و دوست تیمور، همواره با این خط نگارش می‌کرد. در این دوران، ابداع خط سه‌رگی بنایی برای مساجد مورد توجه بود. نمونه‌های بارز این هنر خط‌سازی را می‌توان در مسجد «بی‌بی‌خانم»، همسر تیمور در سمرقند بررسی کرد.

در دوران شکوفایی معماری مساجد دوره تیموری، کاربرد معرق کاشی از نقوش گوناگون، خصوصاً نوعی اسلیمی و ختایی درهم تنیده، با استفاده از یازده رنگ کاشی که بیش‌تر از نوع «کاشی جسمی»^{۲۷} بود، کاربرد فراوان داشت. نمونه‌هایی از این شیوه بسیار باارزش هنری را می‌توان در مسجد کبود تبریز، مسجد امام (شاه سابق) مشهد و بسیاری دیگر بررسی کرد. در دوره هنرخیز تیموری، خلق نقوش هندسی گره با اصول کامل هندسی و بیش‌تر از شیوه فلکه‌زنی و دایره، رشد کرد و پدیده‌های بسیار ارزش‌مندی در بغل‌کش‌های ایوان مقصوره و متن ایوان قبله مسجد جامع گوهرشاد و در مسجد مظفریه کرمان و بسیاری دیگر بررسی کرد. شایان گفتن است که انواع حیرت‌انگیز کاشی کاری در معماری تیموری مانع از مقوله‌بندی جامع آن‌ها می‌شود (اوکین، ۱۳۸۶: ۱۳۷).

در این دوره، هنر رسمی‌بندی، کاربردی، قطار و مقرنس‌های گچی به سر حد کمال رسید و پدیده‌های ارزش‌مندی از مقرنس‌بندی‌های «تخته‌بسته»^{۲۸} در ایوان مقصوره مسجد جامع گوهرشاد و خصوصاً مقرنس‌بندی‌های بسیار ارزش‌مند «آونگ»^{۲۹} در سردر مسجد میدان کاشان و مجموعه مزار شیخ احمد جامی در تربت جام، زیر تاق «گمبه هور نودار» مسجد مدرسه غیاثیه خرگرد در خواف خراسان رضوی و بسیاری دیگر با شگرفی خاص به‌وجود آمد.

پدیده هنرهای مقرنس آونگ بسیار پرکار و ارزش‌مند «تالار دو خواهر و تالار سراج» در کاخ‌الحمرا، اقتباسی از مقرنس‌بندی‌های سردر مسجد میدان کاشان دوره تیموری است که فخر معماری اسلامی مساجد ایران شده است.

در دوره تیموری هنر گچ‌بری نیز مورد توجه و با خلاقیت‌هایی همراه بود. نمونه‌های ارزش‌مند این هنر را می‌توان در مسجد کرمانی در مجموعه شیخ احمد جام بررسی کرد (صابر مقدم، ۱۳۸۳: ۵۶). در دوره تیموری، هنر منبت برای ساخت درهای مساجد، هنر گره و خلق نقوش هندسی به نام «گره درودگران»^{۳۰} بسیار رایج



تصویر شماره ۱۰: هنر تاق پوش‌های «گلودرهم» مسجد جامع ورامین (دوره ایلخانی)



تصویر ۱۱: انواع نقش و خط و ... محراب بدیع از هنر گچبری مسجد مقبره بایزید بسطامی، بسطام (دوره ایلخانی)

دوره تیموری

دوره تیموری سرشار از تحرک در ساخت و ساز بناهای گوناگون، از جمله مسکونی عام‌نشین در شکلی مطلوب تا کاخ‌های شاهی بود. تیمور به هنرمندان، خصوصاً معماران توجه فراوان می‌کرد. فرزند او شاه‌رخ میرزا و نواده‌هایش و به‌طور کلی جانشین‌های او، همواره هنردوست و در مواردی خود نیز هنرمند بودند. کتیبه خط «محقق» نبش ایوان مقصوره مسجد جامع گوهرشاد، اثر ارزش‌مند بایسنقر میرزا نوه تیمور است که بسیار مورد توجه خوشنویسان بزرگ جهان اسلام واقع شده است و از آن کتیبه سرمشق‌ها گرفته‌اند.

در دوره تیموری ساخت مدارس و مساجد، بیش از دیگر بناها مورد توجه بود و هنرهای وابسته متعدّد از انواع تاق‌پوش‌های منقوش آجری، و یا منقوش از آجر و کاشی در ترکیب «معقلی‌سازی»^{۳۵}



تصویر شماره ۱۴: انواع نقوش گلچین، گره، خط معقلی و بنایی سه رگی «رو، وارو» از سوره مبارکه جمعه، ایوان قبله مسجد گوهرشاد (دوره تیموری)

دوره صفویه

با صلح بین دولت جوان صفویه و پیر عثمانی حاکم و سرکوب اقوام سرکش ازبک، کشور به آرامش رسید و در اثر درایت پادشاهان صفوی کشاورزی و دامپروری رشد فراوان کرد، حرف و مشاغل گوناگون به وجود آمد، اقتصاد شکوفا شد، قشون قوت کامل گرفت و در نتیجه آبادانی‌های فراوان در شئون مختلف در شهرهای کشور، بخصوص پایتخت (اصفهان) به انجام رسید. آثاری که هریک جای بحث فراوانی از شیوه‌های طراحی، ساخت و خصوصاً نماسازی‌های بسیار بدیع به همراه داشته و همه آنان فخر معماری ایران در جهان شده‌اند. نظر به این که سادات صفوی، بویژه شاه‌عباس اول به خاندان نبوت و امامت ارادت فراوان داشتند، ساختن مساجد، این «خانه‌های خدا»، در نهایت عشق به «الله»، با اصول و اساس وصف‌ناپذیر، از نظر نماسازی‌های قدسی بنا شدند؛ آثاری هم‌چون بزرگ موزه هنری دنیا، مسجد شیخ‌لطف‌الله، مسجد امام اصفهان (شاه سابق) با گنبدی به ارتفاع ۵۱/۵ متر از سطح زمین و قطری برابر ۲۲ متر که دومین گنبد ایران و در حالت گسسته دو پوشش انجام شده است. جدا از پدیده معماری، اصول فیزیک و پژواک صوت در زیر گنبدخانه و به‌کارگیری ۵۰/۰۰۰ مترمربع کاشی هفت‌رنگی ناب در جای‌جای این «مسجد و مدرسه عباسی»، این مسجد بی‌همتا را با شکست مسیر ۴۵ درجه از ورودی میدان تا مقابل شدن صحن و مجموعه به سمت قبله و بسیاری دیگر در جهان شهره ساخته است. ارتفاع ایوان بزرگ جنوبی این مسجد ۳۲ متر و مناره‌های طرفین ایوان ۴۸ متر است. ارتفاع مناره‌های سردر مسجد ۴۲ متر است (هنرفر، ۱۳۴۴: ۴۶۰). غیر از این دو مسجد، بسیاری از مساجد اصفهان و دیگر شهرهای ایران، مانند قسمتی از مسجد کبیر یزد، مسجد نواب مشهد، مدرسه خان شیراز و بسیاری دیگر، از عظمت معماری قدسی این دوره شکل گرفته‌اند.

مساجد دوره صفویه از هنرهای وابسته به معماری اسلامی شاخص بهره برده‌اند که به آن‌ها اشاره می‌شود:

۱. طراحی‌های بسیار جامع چهار ایوانی و با فضای بسیار متناسب نسبت به سطح زیربنا.

به نظر می‌رسد اکثر مساجد چهار ایوانی، در یک شکل باشند، اما با

شد و از قیدبندی‌های کلاف درهم بسیار ظریف و اتصالات مقاوم و «سریشم گرم» پنجره‌های منقوش برای مساجد و با فروش‌سازی شیشه‌های الوان در پشت قیدها استفاده شد.

هم‌چنین در این دوره، هنر نقاشی روی گچ و مقرنس‌های گچی و دیگر موارد، با استفاده از رنگ‌های ناب معدنی و در مواردی گیاهی ثابت معمول شد. نمونه‌ای از این پدیده با نقوش گل و گیاه، اسلیمی، ختایی، خط در انواع گوناگون را می‌توان در زیر گنبدخانه مسجد جامع گوهرشاد و زیارتگاه، مقبره عارف شوریده و خداجو «خواجه عبدالله انصاری» در هرات و بسیاری دیگر مشاهده کرد.

قابل گفتن آن که یکی از پدیده‌های بسیار بارز هنر در این دوره، هنر کاشی‌کاری معرق از نقوش هندسی با اجرای دست‌اندازسازی و... برای محراب بی‌همتای مسجد میدان کاشان است که همتای آن در تمام آثار اسلامی مساجد جهان اسلام دیده نشده است.

به‌طور خلاصه، دوران تیموری، دورانی بسیار پربرکتی از خلق هنرهای وابسته به معماری، بویژه معماری اسلامی برای مساجد ایران و توران شد که از ارزش‌های هنری، ریشه معماری تیموری را برای آثار جهان اسلام، بخصوص مساجد آن دربرداشت. روند خیزش و جهش و خلق هنرهای بدیع معماری اسلامی، اساس و شالوده دوره صفویه شد (تصاویر شماره ۱۲ تا ۱۴).



تصویر شماره ۱۲: متن سر چاره لوز زمینه، نقوش تریج بند از بند و گل ختایی و ... شبستان مسجد کبود تبریز (دوره تیموری)



تصویر شماره ۱۳: مقرنس‌بندی‌های «تخته به تخته آونگ» و بی‌مانند سردر مسجد میدان کاشان (دوره تیموری)

دقت در آن‌ها خواهیم دید که هر بنای مسجد با دیگری تفاوت‌های بسیاری دارد و هر یک دارای ویژگی‌های خاص خود است.

۲. شیوه‌های اجرایی ساخت مساجد و ...، از اصول فنی فراوانی برخوردار بود، بخصوص پی‌سازی‌های اصولی.

۳. برای نماسازی‌ها از هنر کاشی‌معرق و بنا خلق نقوش کامل‌تر نسبت به دوره تیموری، چون: انواع اسلیمی‌ها، ختایی‌ها، پیچک‌های افشون (افشان)، «دوتورمه‌ها»^{۳۲}، ترنج‌ها، سرترنج‌ها، نیمه‌ترنج‌ها، طرح‌های «قاب قرانی»^{۳۳} و ... استفاده شده است.

۴. پدید آمدن هندسه نقوش از انواع گره، بویژه «شاه‌گره»^{۳۴}‌های بسیار با قاعده.

۵. خلق کاشی‌های هفت‌رنگی با نوع «آمیزگیری»^{۳۵}‌ها از لعاب اصلاح شده از رنگ‌های حنایی، زرد، نارنجی، سفید، تغاری، فیروزه‌ای، لاجوردی، چمنی و مشکی (زمرشیدی، ۱۳۶۴: ۱۹).

۶. به تکامل رسیدن و استفاده از کاشی زیررنگی.

۷. به تکامل رساندن کاشی‌های قطور مدور استوانه‌ای (فلکه) پیچ فیروزه‌ای برای نبش صدف‌ها، ایوان‌ها، غرفه‌ها، محراب‌ها و ...؛ مانند: نمونه فتیله‌پیچ فیل‌گوش (فیل‌پوش)‌های شبستان مسجد شیخ‌لطف‌الله.

۸. خلق کاشی‌های نره الوان برای پوشش «خُود» گنبد و کارهای معقلی‌سازی.

۹. به تکامل رسیدن انواع نقوش معقلی (گلچین، گره و خط).

۱۰. ساخت کاشی‌های خُرد «چهارلنگه» فیروزه‌ای برای نوررسانی به شکل مشبک. نمونه بسیار زیبای این پدیده را می‌توان در صفا صاحب مسجد جامع اصفهان و مساجد دیگر بررسی کرد.

۱۱. خلق مشبک‌بندی‌های آجری برای نوررسانی‌ها. در این باره به برخی از غرفه‌های مسجد جامع اصفهان اشاره می‌شود.

۱۲. به تکامل رسیدن هر چه پیش‌تر هنر گچ‌بری از انواع نقوش و خطوط، خصوصاً هفت‌قلم خط به کتیبه خط ثلث و خط کوفی شجری صفا درویش مسجد جامع اصفهان.

۱۳. در مواردی خلق حجاری‌های بسیار اصولی و زیبا. نمونه بارز این هنر را می‌توان در پنجره مشبک سنگ صفا درویش، در مسجد جامع اصفهان و ... و خلق سنگ آبخوری‌ها مساجد این دوره را می‌توان با انواع نقوش گود و برجسته و خط مشاهده کرد.

۱۴. خلق انواع گوناگون و عناصر تزئینی تاقی هم‌چون: «رسمی‌بندی»^{۳۶}، «کاربندی»^{۳۷}، «یزدی‌بندی»^{۳۸}، «اختربندی»^{۳۹}، «گونه‌سازی»^{۴۰}، «قطاربندی»^{۴۱}، «مقرنس‌بندی‌های آونگ و طاس و نیم‌طاس»^{۴۲}، «طاسه‌سازی»^{۴۳} با مصالح گوناگون، چون: آجر، کاشی و آجر، معرق‌کاشی، کاشی هفت‌رنگی، گچ و ...، همراه با نقوش گوناگون و بسیار دلنشین.

۱۵. خلق انواع نقوش هندسی برای آینه‌کاری‌ها.

۱۶. به تکامل رسیدن گنبدسازی، بخصوص گلدسته‌های بسیار خوش‌فرم با نقوش و شیوه‌های اجرایی فراوان. نمونه بسیار دلنشین این هنر را می‌توان در گلدسته‌های مسجد کبیر یزد معرفی کرد. مناره‌ها از سطح زمین قریب ۵۰ متر اندازه‌گیری شده است (افشار، ۱۳۵۴: ج ۲، ۱۴۵).

۱۷. خلق پدیده بسیار شگرف و زیبا با حرکات اسلیمی و کاشی‌معرق برای پنجره‌های مشبک. نمونه بسیار زیبا و گسترده این نوع پنجره‌سازی را می‌توان در ایوان اصلی مسجد حکیم اصفهان، شانزده پنجره معرق مشبک مسجد شیخ‌لطف‌الله و بسیاری دیگر بررسی کرد.

۱۸. به تکامل رسیدن هر چه بیشتر هنر منبت از نقوش گوناگون برای درها.

۱۹. خلق پدیده هنر «دروگردان»^{۴۴} برای ساخت پنجره‌های چوبی مشبک از انواع نقوش هندسی و مفروش‌سازی قیده‌ها از شیشه‌های الوان.

۲۰. ابداع حوض آب‌نما در صحن مساجد. به‌طور کلی، هنر مسجدسازی و زیباسازی آن‌ها از هر جهت در دوره صفویه بویژه هنر کاشی‌کاری به منتهای عظمت خود دست یافت (ماهرالنقش، ۱۳۶۱: ۱۵). این شیوه، روند مسجدسازی‌های جامع تا دوره قاجاریه بوده است (تصاویر شماره ۱۵ تا ۱۷).



تصویر شماره ۱۵: پنجره «مشبک و گسترده معرق کاشی» نقوش اسلیمی «رو، وارو» و گردان با بندهای ختایی و ... مسجد حکیم اصفهان (دوره صفویه)



تصویر شماره ۱۶: پنجره بی‌همتای مشبک و یک پارچه «سنگ آذری» از نقوش هندسه گره «هشت‌تبل» صفا درویش، مسجد جامع اصفهان (دوره صفویه)

دوره زنده

در دوره خان زند، بناهای فراوانی با ویژگی‌های مطلوب ساخته شد. مسجد وکیل با صحن زیبا و مربع به ابعاد 60×60 متر (به‌روزی، ۱۳۵۴: ۱۳۵) با شیوه خاص و با فلسفه‌ای از هنر بنا شد. اساس شبستان این مسجد، چهار ستونی و با ۴۸ ستون بلند (پیشین: ۱۳۶) ستون‌ها از نوع سنگ مقاوم به رنگ شیری و با حجاری‌های بسیار استادانه و چشم‌نواز با اجرای «پاراستی»^{۴۵}، سپس فتیله‌پیچ تحت زاویه ۶۰ درجه و با پیچش‌های مکرر فتیله‌های گود و برجسته درهم پیچیده، تفکر و رجعت انسان خداجوی را به نقطه عطف وحدانیت می‌رساند. ختم فتیله‌های پیچ، مجدداً اجرای «پاراستی» انجام شده که جوابگوی پاراستی زیرین است. نقش ختم حجاری ستون‌ها، از حرکات مکرر «جقه‌بندی»های بسیار زیبایی بهره‌مند شده است.

پوشش بین دهانه‌ها که همان ستون‌های سنگی یاد شده است، اجرای قوس‌های باربر پاتوپا و توأمان کاربردی و معقلی‌سازی است. متن آلات کاربردی سبب زیبایی خاص مسجد وکیل شده است. در ضمن در جوار محراب شبستان، منبر سنگی با ۱۴ پله از سنگ مرمر یکپارچه تراشیده شده که به نشانه ۱۴ معصوم است (پیشین). شایان گفتن آن که دو طرف اسپر شبستان که منبر سنگی بدان تکیه گذارده شده از قاب‌سازی‌های زیبا گره معقلی در نقش «چهار لنگه فرفره» و در متن آلات یاد شده اسماء مبارک محمد و علی با خط چلیپای معقلی زینت شده است.

در دوره زنده کاشی‌های خشتی هفت‌رنگی با نقوش زیبا و طرح «گل و مرغ» برای زینت مساجد، بخصوص مقرنس‌بندی سردر مسجد وکیل ساخته شد (تصاویر شماره ۱۹ و ۲۰)



تصویر شماره ۱۹: نقش گره «سکرون و فرفره و خط معقلی چلیپا» (محمد و علی) اسپر شبستان، منبر سنگ مرمر، مسجد وکیل شیراز (دوره زنده)



تصویر شماره ۱۷: یکی از دو گلدسته اصطلاحاً «شاخ شمشاد» بسیار بی‌مانند از مآذنه‌سازی با انواع طرح خوشه انگوری - رو، وارو و ... گلچین‌ها از کاشی معرق با قبه ترکیب الماس تراش، مسجد کبیر یزد (دوره صفویه - اسکلت مسجد از دوره آل مظفر)

دوره نادری

نادر همواره گرفتار سرکوب ناامنی‌ها و رفع کشمکش‌های اقوام بود. از این رو، فرصتی برای آبادانی و ساخت و ساز بناها نداشت، اما به دستور نادر بازسازی اساسی بارگاه حضرت علی (ع) و مطلقکاری ایوان، گنبد و گلدسته این بارگاه مقدس انجام شد. ایوان و گلدسته نادری در بارگاه امام رضا (ع) به بهترین شکل ممکن ساخته شد. در کلات، پایتخت او مسجد کبود گنبد بنا شد. از ویژگی مسجد کبود گنبد کاشی‌کاری ساقه گنبد آن با نقوش گلچین معقلی و خط معقلی مکرر با نام مبارک علی (ع) زینت شده است. این انتخاب شایسته از باب ارادت نادر به مولای متقیان علی (ع) بوده است. (تصویر شماره ۱۸)



تصویر شماره ۱۸: گنبد مسجد کبود شامل: گردونه گنبد «گلچین و خط معقلی مکرر علی (ع) و ... کلات نادری، خراسان رضوی (دوره نادری)

بی‌مانند و بسیار زیبای حاج حسین نصیرالملک شیراز با ستون‌های سنگی که اقتباسی از مسجد وکیل است، قوس‌های پاتوپا و متن آن‌ها، رسمی و کاربندی‌های منقوش از انواع گلچین‌ها و نقوش گره معقلی زیبا ساخته شد. شبکه‌بندی پنجره‌های اوریسی این مسجد و مفروش‌سازی شیشه‌های الوان در پنجره‌های اوریسی، رسمی‌بندی و طاسه‌سازی از کاشی خشتی خرد هفت‌رنگی و بسیاری دیگر، به‌حق مسجد بسیار زیبایی به ارمغان آورده است. هم‌چنین می‌توان به مسجد سید اصفهان با پدیده‌های بسیار ارزشمند از جهت طرح و اجرا و نماسازی شگرف اشاره کرد.

در دوره قاجاریه ساختن مساجد «مہتابی‌دار»^{۴۶}، مانند مسجد سلطانی سمنان با کاربندی‌های بسیار موزون در دو ایوان متقابل آن مورد توجه بوده که در طرح و پدیده‌های هنری و مسجد سید اصفهان با چهار مہتابی از ویژگی‌های خاص، دو مہتابی از سمت شرق و دو مہتابی از سمت غرب مسجد زیبایی آفریده شده است (ماهرالنقش، ۱۳۸۶: ۷۱). برای بسیاری از شهرهای کشور این گونه مساجد با پدیده‌های خاص هنر نو، اما در چهارچوب روند دوره صفویه ساخته شد (تصاویر شماره ۲۱ تا ۲۳).



تصویر شماره ۲۰: قسمتی از مقرنس‌بندی‌های «پابه‌پا» خشت هفت رنگی، نقش «گل و مرغ» سر درب مسجد وکیل شیراز (دوره زندیه)

دوره قاجاریه

دوره حدوداً طولانی قاجار، سبب ایجاد بناهای گوناگون همراه با نوعی شهرسازی با ویژگی‌های ایرانی آن زمان شد. سبک و سیاق مسجدسازی، از جهت «طرح، ساخت و نماسازی‌ها» به‌مانند شیوه مساجد چهار ایوانی بوده است. اما مساجد بسیاری هم‌چون مسجد



تصویر شماره ۲۲: «پنج نیم کاسه گونه سازی»، قطعات کاشی هفت رنگی و از نقوش، رواق بی‌همتای مسجد حاج حسین نصیرالملک شیراز (دوره قاجاریه)



تصویر شماره ۲۱: ستون‌های پیچ تراش سنگ «بوت‌ه جقه‌ای» تاق‌پوش‌های «پاتوپا» «رسمی» و نقوش شگرف معقلی از «گره طبل و ... و خورشیدی منقوش معقلی و ...» شبستان مسجد بی‌نظیر حاج حسین نصیرالملک، شیراز (دوره قاجاریه)

دوران پهلوی

در زمان پهلوی اول، مسجدسازی رونقی نداشت. اما در زمان پهلوی دوم مساجدی در تمامی شهرهای کشور ساخته شدند. برخی از این مساجد همچون مساجد برخورداری و حزیره یزد، الرضای مشهد، لرزاده و امام‌حسین تهران، با ارزش‌های هنری اسلامی ساخته شدند (تصاویر شماره ۲۴ و ۲۵).



تصویر شماره ۲۳: عناصر «رسمی کاربندی» شگرف از نقوش گلچین‌های «بند زنجیرباف خوشه‌ای» و خط معقلی با نام مبارک محمد و علی و ... مسجد امام سمنان (سلطانی سابق) (دوره قاجاریه)

رجایی شهر کرج و مسجد ضرابخانه خیابان پاسداران تهران (پیشین: ۲۹).

بخشی از هزینه‌های نگهداری این قبیل تأسیسات، بدون اندیشه‌های مادی و سودجویانه، می‌تواند از طریق استفاده‌کنندگان دریافت شود ولی قسمت اعظم هزینه باید از طرف دولت برای سالم‌سازی، پرورش و آموزش جوانان پرداخت شود که سرمایه‌های اصلی جامعه ما هستند.

۴. سالن اجتماعات برای برگزاری مراسم گوناگون، جدای از شبستان که محل نمازگزار است، با زیبایی و نماسازی از تزیین‌های معماری ایرانی و اسلامی، با تمام مسائل جنبی آن (پیشین: ۳۱).

۵. مکانی برای پخت غذا و سالن‌های پذیرایی برای مراسم مذهبی همراه با زیانگری در طرح، همراه با نماسازی‌های ایرانی و اسلامی؛ برای مثال، مسجد امام جعفر صادق (ع)، تهران، خیابان دکتر شریعتی، پل سیدخندان (زمرشیدی، ۱۳۸۰ الف: ۳۱).

۶. فضایی مناسب و دل‌باز برای صندوق قرض‌الحسنه،
۷. در نظر گرفتن فضاهایی هرچند «جمع و جور» برای خادم مسجد و خانواده او،

۸. دفتر کار روحانی مسجد (پیشین: ۳۰) و فضاهای جنبی آن، خصوصاً آبدارخانه و سرویس بهداشتی،

۹. کتابخانه با تمام فضاهای لازم برای کتابخوانی؛ برای مثال کتابخانه حسینیه ارشد تهران (زمرشیدی، ۱۳۸۰ ب: ۲۸)،

۱۰. توجه به اصل مسجدسازی و داشتن صحن حیاط، سرویس‌های بهداشتی مردانه و زنانه و دور از یکدیگر، کفش‌داری‌ها، آبدارخانه گسترده مردانه و زنانه، هشتی ارتباطی از خیابان و در مواردی از حیاط تا شبستان،

۱۱. توجه به طرح شبستان که هسته مرکزی مسجد است و ارتباط فضاهای جنبی با آن،

۱۲. توجه به طرح مستغلات مسجد برای تعمیرات و ... ،

۱۳. برخورداری از زیربنای مناسب برای موارد یاد شده و در صورت نیاز، با طبقاتی عموماً در کنار خیابان با داشتن پارکینگ،

۱۴. طراحی و ساخت مسجد با در نظر گرفتن حداکثر استفاده از طبقات زیرین. در ضمن چشم‌انداز مسجد به گونه‌ای باشد که مسجد از فاصله دور قابل رؤیت باشد.

۱۵. ساختن مسجد در کنار بناهای بلندمرتبه جایز نیست. در ضمن باید به همت نهاد رسیدگی به امور مساجد، شهرداری‌ها موظف باشند پروانه ساخت برای بناهای بلندمرتبه را در کنار مساجد حذف کنند.

۱۶. توجه به نماسازی مسجد، بخصوص برای شبستان و کاربرد هنر والای معماری اسلامی، چون: گچ‌بری‌های با هنر هفت‌قلم خط، خصوصاً خط ثلث با کتیبه‌سازی‌ها و به‌طور متفرق از قاب‌سازی با نقوش زیبای اسلیمی، ختایی، هندسه گره (زمرشیدی، ۱۳۸۰ ج: ۵۵).

۱۷. استفاده از هنر بی‌همتای نقوش آجری و نقش آجر با آجر در قاب‌بندی‌های محدود با گلچین‌های آجری، چون: خفته و راسته،



تصویر شماره ۲۴: اجرای شگرف «۱۸ کاسه، رسمی کاربندی‌دار» منقوش از گلچین‌های آجر و کاشی ... و کتیبه خط ثلث شبستان مسجد امام حسین، میدان امام حسین تهران (دوره پهلوی دوم)



تصویر شماره ۲۵: مقرنس‌بندی کاشی و آجر و کتیبه خط ثلث و ... سردرب مسجد امام حسین، میدان امام حسین تهران (دوره پهلوی دوم)

دوران جمهوری اسلامی

شاید برخی از مساجدی که امروز ساخته می‌شود، تا حدی قابل قبول باشد، اما با توجه به خیزش حکومت اسلامی در دوره معاصر، باید در ساخت و ساز مساجد به مواردی که اشاره می‌شود، توجه کامل شود:

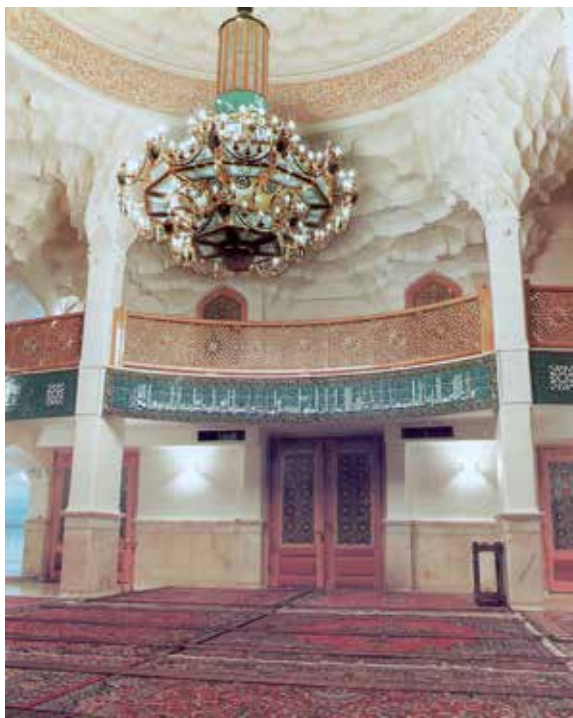
۱. کانون‌های پرورشی و فرهنگی با فضاهای متعدّد، لازم و دلچسب از نظر ساختاری فضاها، با نماسازی‌های داخلی چون گچ‌بری، آئینه‌کاری، درها و پنجره‌های اوری با ارزش‌های معماری ایرانی و اسلامی و گره درودگران؛ امروزه باید برای ساخت مساجد به جوانب و مسائل فرهنگی و پرورشی مردم، بویژه نسل جوان توجه شود (زمرشیدی، ۱۳۸۰ ب: ۲۸).

۲. کانون‌های آموزشی، به‌خصوص برای جوانان، هم‌چون: کلاس‌های آموزشی، مسائل دینی، هنری، خوشنویسی و ... ، با فضاهای دلنشین، با توجه به طرح فضاها و نماسازی‌های متحوّل ایرانی و اسلامی؛ حتی در کف‌سازی‌ها، هر چند کوچک، از نقوش هندسه گره‌سنگ استفاده شود که چشم‌نوازی فراوان دارد.

۳. مکان‌های ورزشی برای سالم‌سازی روح، روان و جسم جوانان، در قسمتی از طبقه زیرین یا طبقات زیرین را با در نظر گرفتن شیوه‌های تهویه هوا، نور و زیباسازی مکان، و ارزش‌های معنوی تزیینی معماری ایرانی و اسلامی؛ مانند ورزش شطرنج، بدن‌سازی، تنیس روی میز و...؛ برای مثال، سالن بدن‌سازی مسجد جامع



تصویر شماره ۲۶: کلیات مسجد حضرت ابراهیم (ع) مجموعه خارجی مسجد «نمودی از خانه کعبه» گنبد «آرچین، زینه‌ای» شیشه‌ای برای نوررسانی به شبستان، گلدسته مطبق با پس‌نشین به ارتفاع ۷۲ متر و... (دوره جمهوری اسلامی)



تصویر شماره ۲۷: قسمتی از شبستان مردانه شامل: کتیبه خط معقلی ثلث نما، جان‌پناه چوبی «گره درودگران»، گونه‌سازی از ستون‌ها و تاق کاذب «قطار مقرنس» و کتیبه گچبری خط ثلث و ... مسجد حضرت ابراهیم (ع) نمایشگاه بین‌المللی تهران (دوره جمهوری اسلامی)

حصیری، جناقی، گل‌برگردان، کلوکبندان، سم‌آهویی در شبستان مسجد بعد از ازاره سنگ.

۱۸. استفاده از هنر والای کاشی معرق و از هنر «رسمی‌بندی» کاربردی و «مقرنس‌بندی»های «تخته به تخته» در محراب قلب شبستان و مسجد (زمرشیدی، ۱۳۸۰ الف: ۳۷).

۱۹. استفاده از در چوبی و با هنر منبت و در پنجره‌ها از روش هنر «گره درودگران» و مفروش‌سازی آن‌ها با شیشه‌های الوان برای شبستان،

۲۰. ساخت شبستان زنانه، عموماً در کنار یا به شکل بالکن به شکل اصطلاحاً کمرپوش بر روی شبستان مردانه با تزیینات معماری اسلامی، هرچند محدود،

۲۱. استفاده از هنر «طاسه‌سازی»ها با آویزها به شکل چند کاسه از مصالح آجر یا کاشی و آجر یا آئینه و خصوصاً کاشی معرق با نقوش گل و برگ، اسلیمی، ختایی، هندسی و خصوصاً خط کوفی و ثلث در هشتی‌سازی مسجد،

۲۲. استفاده از نقوش معقلی‌سازی «گلچین، گره و خط» هرچند محدود در کتیبه‌سازی‌ها در نماسازی مسجد از ناحیه حیاط (پیشین: ۳۵).

۲۳. پیش‌خوان (سردر مسجد) چشم‌انداز کامل مسجد است. به کار گرفتن نهایت سلیقه و نقوش گوناگون هنرهای مقدس وابسته به معماری اسلامی، چون: معقلی‌سازی، قاب‌بندی و قاب‌بندی‌ها از نقوش انواع اسلیمی، ختایی، هندسی و... بعد از ازاره سنگ در پیش‌خوان‌سازی (زمرشیدی، ۱۳۸۰ ب: ۲۵).

۲۴. استفاده بسیار از هنر بی‌همتای رسمی‌بندی، کاربردی، یزدی‌بندی، قطاربندی، مقرنس‌های آونگ و طاس و نیم‌طاس و از مصالح گوناگون،

۲۵. گلدسته و گنبد، سنبل معماری مساجد هستند. در طرح این محل از زیباترین هنرهای مقدس برای تزیین گلدسته و بخصوص گنبد از نقوش یاد شده بویژه خط بنایی سه‌رگی بهره کامل برده شود.

علاوه بر موارد یادشده در خُوج‌سازی گنبد و در تیزه بعد از به‌کارگیری «گوی‌های» فلزی درخشان نقره‌ای نشانه جلاله «الله» درخشش کامل داشته باشد. هم‌چنین، در تمام اجرای نماسازی‌های بدیع قدسی برای مسجد، باید هنرهای یاد شده هر چند متحول و نو باشند، اما از اصول و قاعده هنرهای وابسته به معماری اسلامی خارج نباشند. با این روش، اندیشه، طرح و اجرا، می‌توان مساجدی داشته باشیم که از هر نظر در خور شئون مردمی مسلمان، پاکبخته از ارادت به درگاه حضرت حق، اولیا و انبیا و امامان بر حق و طیبین و طاهرین و پاکان خدا و راه دین خواهد بود (تصاویر شماره ۲۶ تا ۲۸).

- ۱- نماینده محترم روحانیت،
- ۲- نماینده سازمان اوقاف،
- ۳- نماینده سازمان تبلیغات اسلامی،
- ۴- نماینده وزارت مسکن و شهرسازی (اداره کل مسکن و شهرسازی)،
- ۵- نماینده وزارت ارشاد اسلامی،
- ۶- نماینده وزارت فرهنگ و آموزش عالی،
- ۷- نماینده استانداری،
- ۸- نماینده شهرداری.

بدیهی است پس از تصویب طرح‌های مربوطه، شهرداری طبق مقررات اقدام به صدور پروانه‌های ساختمانی خواهد نمود.

ب) در مورد سایر بناهای عمومی پس از بررسی امر در صورت نیاز به تشکیل کمیسیون‌های مشابه مراتب متعاقباً به استحضار شورای عالی شهرسازی و معماری ایران رسانیده خواهد شد. اما متأسفانه این مصوبه و بسیاری از مصوبه‌های دیگر نتوانسته است تاکنون در ساخت و ساز مساجد کشور کارایی داشته باشد. به امید این‌که روزی قانون‌مداری در این زمینه حاکم شود و بناهای مذهبی با هویت ایرانی و اسلامی بنا شوند (انشالله تعالی).

پی‌نوشت‌ها

۱. پیل‌پایه = پایه‌ها (ستون‌ها) که همانند پای فیل قطور و قوی و سبب باربری فراوان است. معمولاً پیل‌پایه در ترکیب ستون قطور با مقطع چهارگوش عریض، اما نبش‌های آن مدور بوده که تداعی‌کننده پای فیل (پیل پایه) است.
۲. هلوچین = نوک میوه هلو دارای برجستگی است. ترکیب هلوئی کشیده با نوک برجسته آن، قوسی تشکیل می‌دهد که قوس را بسیار باربر می‌سازد. این قوس در آثار قبل از اسلام، در ایران بسیار مورد توجه و استفاده بوده و به «بیز ساسانی» مشهور شده است.
۳. گهواره‌ای آهنگ = گهواره کودکان، پارچه‌ای و به شکل مدور گود و کشیده بوده است. اگر گهواره معکوس شود، همان ترکیب دور و قوس طاق گهواره‌ای به‌وجود می‌آید. آهنگ = در وزن فرم است و گهواره‌ای آهنگ؛ یعنی فرم گهواره‌ای.
۴. گل‌رزاس = نقش گل‌های مدور و ترکیب که در آثار سنگی تخت‌جمشید بسیار مورد توجه و استفاده بوده است. این نقش، پیام‌آور ارزش‌های اهورایی است.
۵. کاه‌گل ریگ = ملاتی که از خاک رس، کاه و دانه‌های پهن ماسه «تخت مدور» تشکیل می‌شود.
۶. نقول = ستونک‌های متصل برجسته از نما که به شکل مدور است. در مواردی به شکل ترکیب چندقلو و متصل به یکدیگر سبب فرم‌دهی سطوح آجرکاری و... می‌شود.
۷. تاق‌نما = دو یا چند ستونک برجسته از نما، با پوشش قوس در بین ستون‌ها و متن ستون‌ها، که با استفاده آجرکاری منقوش، زیبایی خاصی در آن به‌وجود می‌آید.
۸. تاق‌بند = اجرای دو ستون باربر در سه کُنچ زیر گنبدخانه و با اجرای قوس بسیار باربر که سبب تبدیل چندضلعی به پای دایره و پوشش گنبدخانه می‌شود.
۹. پتکین و پتکانه = به کار بردن قوسچه‌هایی در متن تاق‌بندی که سبب انتقال نیروهای وارده از گوشه‌های گنبدخانه به زمینه مربع، در چهار گوشه دیوارها می‌شوند.



تصویر شماره ۲۸: زیباترین نقوش گره «طبل صابونک‌دار» شطرنجی، خط معقلی سه‌رگی شطرنجی با «اسماء جلاله الله» و ... حیاط سازی مصلاي بزرگ تهران (دوره جمهوری اسلامی)

نتیجه‌گیری

رسیدن به اهداف مهم و یادشده برای مسجدسازی و داشتن مساجدی در خور شئون مردم شیعه مذهب ایران ممکن نیست، مگر دولت‌مردان پیشگام باشند. باید از طرف مجلس شورای اسلامی چنین اصول ساخت و سازی را برای مسجد مصوب کنند. کمیته‌های فنی و هنری زیر پوشش وزارت مسکن و شهرسازی و نهاد رسیدگی به امور مساجد، به‌طور جدی به‌وجود آید. برنامه‌ریزی برابر اصول و موارد ذکر شده انجام شود. کمیته نظارت بر اجرا، خصوصاً تأیید ناسازی از ارزش‌های والای معماری اسلامی و هنرهای قدسی شاخص تعیین گردد و غیر از «شهرداری‌ها» برای ساخت مساجد در کشور سازمانی به‌وجود آید.

در تاریخ ۱۳۶۲/۱۲/۲۵ شورای عالی شهرسازی و معماری ایران مقرر نمود:

الف) با تشکیل کمیسیون‌هایی در ادارات اوقاف مرکز هر استان تحت عنوان «کمیسیون بررسی اماکن متبرکه، موضوع چگونگی نظارت و کنترل ساختمان‌ها و اماکن متبرکه، بالاحص مساجد بررسی و طرح‌های مربوطه نیز در کمیسیون مذکور بررسی و تصویب و نظارت بر احداث مساجد و اماکن متبرکه بر عهده اداره اوقاف محول گردد.

اعضای کمیسیون موردنظر نیز به شرح ذیل تعیین می‌گردد:

این مقاله بر اساس روش توصیفی - تحلیلی تدوین شده است. اطلاعات مورد نیاز برای تحلیل معماری مساجد دوره‌های تاریخی به شیوه اسنادی - کتابخانه‌ای و نیز مشاهده میدانی و عکس برداری جمع‌آوری شده است. بر این مبنا، مقاله با تفکیک دوره‌های تاریخی، ویژگی معماری و هنری مساجد را در هر دوره و تفاوت‌های ایجاد شده با دوره‌های قبل از خود را از ابتدای ورود اسلام تا دوران کنونی به بحث گذاشته است.

سده‌های نخستین

در قرون نخستین ورود اسلام به ایران مساجدی بنا شدند که تعدادی از آن‌ها هنوز به یادگار مانده‌اند. مسجد فهرج یزد و تارخانه دامغان از این جمله هستند.

مسجد فهرج یزد

در فهرج، ۴۰ کیلومتری یزد، مسجد خشتی بسیار ساده‌ای، اما با ابهت و در شکل رواقی در هم، در نیمه اول قرن اول هجری ساخته شد. پایه‌های قطور برابر این مسجد در ترکیب اصطلاحاً «پیل‌پایه»^۱، با قوس‌های بیز ساسانی و در ترکیب اصطلاحاً «هلوچین»^۲ و تیزه‌دار به خود گرفته است (پیرنیا، ۱۳۷۳: ۱۱). طاق پوش‌ها عموماً «گهواره‌ای آهنگ»^۳، پوشش داخلی اندود گچ و چندین نقش «گل رزاس»^۴ دوره هخامنشی زینت‌بخش داخلی مسجد است. پوشش نمای مسجد اندود «کاه‌گل ریگ»^۵ است. از ویژگی این مسجد گلدسته خشتی است که الحاقی و از دوره سلجوقی است. (عمرانی پور، ۱۳۸۴: ۵۲). ناحیه ختم گلدسته، کنگره‌ای و اقتباسی از کنگره‌های تخت‌جمشید است. آجر به کار رفته در این مسجد فقط در کف پله‌ها، گلدسته و ختم بنا در ناحیه پشت بام و به دلیل نزولات آسمانی به کار رفته است. این مسجد ساده خشتی همواره مورد توجه «یونسکو» بوده و از صدر اسلام تا امروز در مراسم و اعیاد و خصوصاً برای نمازگزاران مورد بهره‌برداری مردم فهرج بوده است. (تصویر شماره ۱).



تصویر شماره ۱: کلیات قسمتی از مسجد خشتی و رواقی فهرج یزد، نیمه اول قرن اول هجری قمری، گلدسته مسجد الحاقی از دوره سلجوقی

تاریخانه دامغان

بنای این مسجد رواقی و آجری، با پایه‌های قطور و مدور و قوس‌های عموماً جناقی (مازه‌دار) و تاق‌های با پوشش لارومی و با

هنرمندان و هنرشناسان بزرگ عالم، محققان، اندیشمندان و پژوهشگران جهان، همواره به‌طور عمیق و گسترده معماری جهان اسلام و ویژگی‌های هنری آن را بررسی کرده‌اند. آنان معماری اسلامی عثمانی را به‌خوبی می‌شناسند و ارزش‌های معماری اسلامی اندلس، خصوصاً مسجد قرطبه کرد و با را با «۵۸۰ ستون» و «قوس‌های درهم تنیده» آن را به‌خوبی درک می‌کنند. آن‌ها معماری اسلامی کشورهای مسلمان شاخ آفریقا، خصوصاً مساجد شهر فاس مراکش را بسیار خوب می‌شناسند. آنان قاهره، شهر هزار مسجد با مساجد بسیار جالب آن را بسیار توصیف کرده‌اند و معماری مسجد عظیم نبی اکرم (ص) و مسجدالحرام را با ویژگی‌های اجرایی آن‌ها کاملاً شناخته‌اند. علاوه بر این که معماری اسلامی مساجد کشورهای سوریه، اردن، قدس شریف و بارگاه مقدس امامان ما را در عراق به درستی بررسی کرده‌اند. هم‌چنین درباره معماری اسلامی کشورهای آسیایی، خصوصاً ازبکستان، پاکستان، هند، اندونزی و ... ، بخصوص معماری اسلامی جدید مساجد مالزی را کنجکاوانه مطالعه داشته‌اند و معماری اسلامی دیگر مساجد کشورهای مسلمان را نیز کنکاش می‌کنند. ولی آن‌ها معماری اسلامی مساجد، مدارس علمیه و بقاع متبرکه ایران را سرآمد ارزش‌های معماری اسلامی جهان می‌دانند. از این‌رو بار سفر بر دوش کشیده، از اقصا نقاط عالم عاشقانه به دیدار آثار اسلامی ایران می‌شتابند و آن‌ها را موضوع مطالعات خود قرار می‌دهند و از این بناها فیلم و اسلاید و عکس تهیه می‌کنند. این هنرمندان و پژوهشگران با دنیایی از حسرت و عشق، روزهای متمادی در ایران با هنرهای قدسی و الهی معماری بی‌همتای اسلامی آن نجوا می‌کنند و سپس با دنیایی از خاطره بصری و با حسرت از آثار ایران جدا می‌شوند و در وطن خود با ارائه پژوهش‌نامه‌ها و تصاویر تهیه شده، برای مشتاقان و طالبان با زبان دل از آثار معماری اسلامی ایران سخن می‌گویند.

آری، اینجاست که پروفیسور «اکاشه»، این هنرمند و هنرشناس بزرگ مصری، بسیار زیبا می‌گوید: «دنیا باید هنر را در هنرهای اسلامی کشورهای مسلمان، خصوصاً در هنرهای شیعی و بالخصوص در هنرهای قدسی معماری اسلامی ایران جستجو کند». رحمت خدا بر مرد آزاده سنی مذهبی همچون «اکاشه» باد که این چنین از حقیقت معنوی و وجود ارزش‌های ملّتی مسلمان «شیعی» سخن می‌گوید.

پروفیسور ابراهام پوپ که تمام عمر خود را صرف پژوهش آثار معماری ایران کرده و ۱۶ جلد کتاب در خصوص معماری ایران به چاپ رسانیده بود، وصیت کرد: «پس از مرگم مرا در کنار زنده رود «زاینده‌رود» در اصفهان دفن کنید تا روح من بعد از من جستجوگر ارزش معماری ایران، خصوصاً معماری اسلامی و مساجد ایران باشد، چرا که در حیاتم نتوانستم آن‌چنان که لازم است تحقیق آنان را انجام دهم». این مقاله، تلاشی است در جهت توصیف علمی مساجد ایران با در نظر گرفتن تنوع و ویژگی‌های هنرهای قدسی به کار رفته در آن‌ها.

دوران می‌توان به بند امیر، که از آجر و ملات ساروج و در مقیاسی بسیار اصولی ساخته شده است و نیز مسجد جامع نیریز اشاره کرد. این مسجد یکی از قدیمی‌ترین ابنیهٔ اوایل اسلام در ایران است. ایوان رفیع و با دور قوس هلالی آن، اقتباسی از معماری دوران ساسانی است. بنای این مسجد کهن در اوایل قرن چهارم هجری قمری است. از ویژگی‌های این مسجد، اجرای بسیار جالب پشت بندسازی برای اسکلت و مهارسازی دیوار طولی مسجد، هم‌چنین محراب بسیار ارزشمند گچ‌بری از انواع نقوش و خط است که حدود سال ۳۶۳ هجری قمری ساخته شده است. از ویژگی‌های دیگر این مسجد مناره‌های زیبا و با اصول است که در مجموعهٔ مسجد جامع نیریز جلب توجه می‌کند (مصطفوی، ۱۳۴۳: ۸۸).

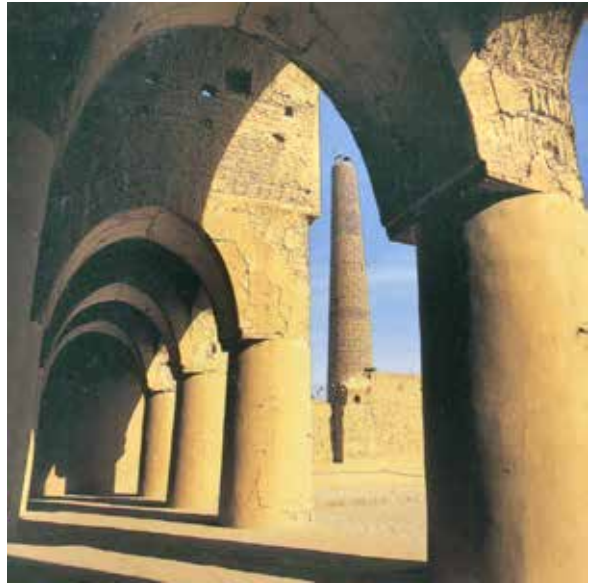
در دورهٔ آل‌بویه، مسجد جامع نایین در طرحی مطلوب شبستانی و حیاط‌دار و در شرایط اجرای خاص ساخته شد. از ویژگی این مسجد ستونچه‌های فلکه پیچ متصل به بنا در ناحیه دربندهای نمای حیاط است که از ارزش هنری فوق‌العاده آجری برخوردار است. هم‌چنین در ناحیهٔ شبستان زیباترین انواع گچ‌بری از خط و خصوصاً هندسه «هشت و چهار لنگه» و دیگر نقوش هنرهای بدیع آفریده شده است.

در این دوره گسترش‌های فراوان با اسکلت‌سازی از ستون‌های باربر منقوش زیبا و تاق‌پوش‌های بسیار اصولی از اجرا و نقش در مسجد جامع اصفهان شکل گرفت (گلایری، ۱۳۷۰: ۸۴) (تصویر شمارهٔ ۴).



تصویر شمارهٔ ۴: شبستان مسجد جامع نایین با ستون‌های استوانه‌ای و پدیدهٔ هنر گچ‌بری از نقوش هندسهٔ گره (هشت چهارلنگه) و کتیبه‌های خط و منبر بسیار ارزشمند از هنر دروگردان (دورهٔ آل‌بویه)

داشتن تک ایوان کشیده، با گلدستهٔ الحاقی با نقوش زیبای آجری و کتیبهٔ خط کوفی از دورهٔ سلجوقی همراه است. (زمرشیدی، ۱۳۶۴: ۲۵). در ضمن بعد از تازی‌خانهٔ دامغان، مساجد رواقی شوش، شوشتر و دزفول نیز بنا شد (پیشین: ۲۷). استاد محمدکریم پیرنیا در مجله اثر شماره ۱ مقاله «شیوه خراسانی»، ساخت گلدسته این مسجد را به دست «سعید بن عثمان» ذکر می‌کند (تصاویر شمارهٔ ۲ و ۳)



تصویر شمارهٔ ۲: کلیات قسمتی از تازی‌خانهٔ رواقی دامغان با قوس‌های جناقی و ستون‌های استوانه‌ستبر (قرن دوم هجری)



تصویر شمارهٔ ۳: میل منار منقوش آجری از انواع گلچین‌ها و خط کوفی، تازی‌خانه دامغان از دوره سلجوقی

دورهٔ آل‌بویه

در دورانی پر از جوش و خروش، آل‌بویه همواره ستیز و مقابله با خلیفهٔ عباسی را برای رهایی پارس (ایران) از بند استعمار و جور آنان در پیش روی خود داشتند. در این دوران عمرانی‌هایی در کشور، خصوصاً در خطهٔ فارس انجام دادند. از یادگارهای آن

دوره سلجوقی

آجری و گچ‌بری‌های مساجد جامع گلپایگان، قزوین، بروجرد، زواره، گنبد علویان (مسجد علویان) و نیز در اواخر دوره سلجوقی و اوایل دوره خوارزمشاهی، مساجدی شگرف از پدیده‌های هنر معماری اسلامی با زیباترین شکل ممکن در خراسان بزرگ (مملکت خراسان) به وجود آمد. در این مساجد از هنر نقش آجر با آجر و انواع گلچین‌های معقلی و گره معقلی بهره فراوان برده شد. در اکثر این مساجد از شیوه مساجد یک و دو ایوانی استفاده شده که منحصر خطه خراسان است. از این میان به مسجد جامع زوزن اشاره می‌شود که از بقایای ارزشمندترین نقول‌سازی قطار مقرنس‌ها و زیباترین انواع گلچین‌های کاشی و آجر، گچ‌بری و نقوش ایوان، تخریب‌شده به دست مغول ویرانگر، به یادگار مانده است (مقری، ۱۳۵۹: ۹۹-۹۸). هم‌چنین زیباترین نوع آجرکاری از خط کوفی و حاشیه‌کشی کتیبه و سرپایه‌های ایوان بی‌همتای مسجد گناباد به شکل گود و برجسته که هنری است منحصر بفرد، برای معماری ایران به وجود آمد (مشکوتی، ۱۳۴۹: ۹۲).

در ضمن در دوره سلجوقی، کاشی‌های بزرگ خشتی بسیار ارزش‌مندی به نام «سلطان سنجری»^{۱۸} برای برخی از محراب مساجد بارگاه امام رضا (ع) خلق شد که تاکنون نمونه آن در هیچ یک از مساجد جهان اسلام دیده نشده است. پدیده‌های بسیار شگرف از هنر کاشی‌گری که زینت‌بخش موزه‌های دنیا شده است (تصویر شماره ۵).



تصویر شماره ۵: کاشی خشتی «زرین فام» سلطان سنجری، محراب بی‌همتای بارگاه حضرت رضا (ع)، نگهداری در موزه آستان قدس رضوی (دوره سلجوقی)

در ضمن غیر از میل مناره‌هایی که اشاره شد، میل مناره گلدسته مسجد جامع سمنان، مناره الحاقی مسجد تاری‌خانه دامغان، مناره مسجد پامنار زواره، مناره مسجد جامع ساوه، منار ساربان که پای مسجد کوچکی بود و بسیاری دیگر از هنرهای بی‌مانند آجری با نقوش

در دوره شکوفای امپراتوری سلجوقی، ایران به آبادانی‌های فراوان رسید و آثار گوناگون و متعددی از جمله بازارها، بناهای عام‌المنفعه، دیوانی، حمام‌ها، مدارس علمیه، کاروان‌سراهای درون‌شهری و بیرون‌شهری، خصوصاً مساجد جامع برای تمامی شهرهای ایران با ویژگی‌های بسیار حساب‌شده و با شیوه طرح، اجراهای اصولی و بخصوص نامسازی‌های شگرف به‌وجود آمد. از آثار مساجد به‌جا مانده از خشم ویرانگری‌های مغول، می‌توان از شیوه گنبدخانه خواجه نظام‌الملک طوسی در مسجد جامع اصفهان، با «نقوش»^{۱۹} سازی‌های بسیار چشم‌نواز، «تاق‌نما»^{۲۰} سازی‌های شگرف، گوشه‌سازی‌های «تاق‌بندی»^{۲۱} به نام «پتکین و پتکانه»^{۲۲} سازی‌های بسیار بارز با شیوه‌های هنر آجرکاری برای پای گنبد، تبدیل زمینه چهار به هشت و شانزده، و سی و دو، و شصت و چهار ضلعی تا پای دایره برای پوشش گنبدخانه، (ملزاده و محمدی، ۱۳۷۹: ۶۵) یاد کرد که دارای «ترنجی‌ها، ترنجه‌ها»^{۲۳} و خط کوفی آجری در گرداگرد «گنبدخانه»^{۲۴} (خاتم، ۱۳۷۹: ۲۸) است. بالاخره می‌توان از پوشش گنبدخانه با نقوش ترکیب آجری و در متن ترکیب «مثلثی‌های کمانی»^{۲۵} از گلچین‌های کلوک‌بندان آجری نام برد که به‌حق عظمتی از سلیقه و خلاقیت را در این گنبدخانه به‌وجود آورده که همتای آن در کم‌ترین آثار معماری اسلامی جهان دیده می‌شود. جدا از این گنبدخانه مسجد جامع اصفهان، گنبدخانه تاج‌الملک نیز در وضعی مشابه گنبدخانه خواجه نظام الملک، اما بزرگ‌تر و با کتیبه خط کوفی آجری زیبا و پرقاعده از اصول، شامل آیه ۵۴ از سوره مبارکه اعراف است که نام بانی آن، ابوالقاسم مرزبان بن خسرو فیروز شیرازی (ملقب به تاج‌الملک)، به سال ۴۸۱ هجری قمری ذکر شده است (هنرفر، ۱۳۴۴: ۷۷).

در دوره سلجوقی، هنر کاشی‌پزی و کاشی‌کاری و گچ‌بری نیز در کنار هنر آجرکاری پدیده‌های دلنشینی بودند که برای خانه‌های خدا به‌وجود آمدند. از این میان می‌توان به کتیبه‌های خط گچ‌بری «کوفی شجری»^{۲۶} و «مُزهر»^{۲۷} بسیار زیبا در زیر «دورها»^{۲۸} و در جای‌جای گنبدخانه مسجد جامع اردستان و مسجد جامع برسیان، با گچ‌بری‌های بسیار ارزش‌مند اشاره کرد که از نقوش خط و اسلیمی و ... که گچ‌بران پدیده‌های هنر گچ‌بری آن را از دوره‌های قبل می‌دانند (سجادی، ۱۳۸۴: ۲۵). به‌طور خلاصه، می‌توان به هنر گچ‌بری‌های پرنقش با انواع اسلیمی و نقوش هندسی و بسیاری دیگر از ارزش‌های بی‌مانند این دوره اشاره کرد. هم‌چنین می‌توان از نقوش گره هندسی و خط معقلی بنایی کاشی اجرا شده در میل مسجد علی (رفیعی مهرآبادی، ۱۳۵۲: ۴۳۱) که در پای «مسجد سنجریه»^{۲۹} بوده، با دنیاها نقوش خط آجری بر زمینه گچی «شطرنجی هزاربافت»^{۳۰} در شروع ساقه «منار گلدسته»^{۳۱} و زیباترین نقوش آجری که در گردونه این گلدسته ساخته شده است، یاد کرد. غیر از اصفهان پایتخت سلجوقیان، در شهرهای دیگر ایران، هنرهای بدیع و وابسته به معماری برای مساجد جامع به‌وجود آمد، که از این میان می‌توان به میل منقوش آجری و گنبد ارزش‌مند مسجد جامع کهنه کاشان اشاره کرد که کهنسال‌ترین بنای تاریخی کاشان به‌شمار می‌رود (نراقی، ۱۳۴۸: ۱۱۳). نقوش

با مصالحی هم‌چون آجر، گچ و کاشی به عنوان پدیده‌های بسیار شگرف این دوره شناخته می‌شوند. به‌طور خلاصه، پدیده‌های هنرهای بی‌همتای معماری اسلامی با زیباترین شیوه‌های اجرایی، اساس و اصول و ارزش‌های هنر قدسی، بنیان هنرهای خدایی برای مساجد دوره‌های بعد در ایران شدند.



تصویر شماره ۷: خط شطرنجی هزار بافت آجری و نقوش گره آجر (طبل سه گرون شش)، شروع ساقه منار گلدسته مسجدعلی، اصفهان (دوره سلجوقی)

انواع گلچین‌های «پیلی‌دار»^{۱۹}، «گل چندرگی‌ها»^{۲۰}، کتیبه‌های خط کوفی آجری و در مواردی اسماء خداوند و بسیاری دیگر با اصول و قاعده و هنر، جاودانه ارزش‌های هنر اسلامی این دوره را می‌نمایاند که تا امروز تابناک باقی مانده است (تصویر شماره ۶ و ۷). باید خاطرنشان کرد که جدا از هنرهای یادشده برای نماسازی مساجد، شیستان‌ها نیز هر یک با برخورداری از طرح و نقوش و



تصویر شماره ۶: با ارزش‌ترین هنر آجر کاری از نقوش، مأذنه‌سازی از پدیده هنر «رسمی و قطار» با کاربرد کاشی از هنر گره، معقلی و خط، میل ساربان؛ اصفهان (دوره سلجوقی، بازسازی معاصر)

دوره خوارزمشاهی

در دوره خوارزمشاهی مساجدی که اکثراً دو ایوانی بوده‌اند در خراسان (خراسان بزرگ) ساخته شد. در این مساجد هنر آجرکاری به سرحد کمال مطلوب رسید و از هر جهت رشد فراوان داشت و هنرهای بدیع از خلق نقوش و تراش آجر از انواع «گره هندسی و خط کوفی» به وجود آمد. از این میان می‌توان به پدیده بسیار شگرف هنر آجرکاری مسجد جامع گناباد در خراسان رضوی اشاره داشت. در این دوره هنر «مینوتکاری»^{۲۴} نیز با مصالح گوناگون چون آجر، گچ و کاشی و با ترکیب نقوش هندسی از قطعات پیش‌ساخته و ارزش‌های بدیع هنری به وجود آمد. از این میان می‌توان به هنرهای شگرف موجود در مسجد دو ایوانی «فریمود یا فرمود» واقع بین سبزوار و شاهرود اشاره داشت (تصاویر شماره ۸ و ۹).



تصویر شماره ۸: کلیات ایوان جنوبی مسجد جامع گناباد «خراسان رضوی» از نقوش آجری (دوره خوارزمشاهی)

زیباترین خط معقلی گچ‌بری با عبارت مبارک «لا اله الا الله، محمد رسول الله، علی ولی الله» بسیار خُرد و دیگر نقوش چلیپا ساخته شده است. پوشش تاق‌های این مسجد عظیم از نوع تاق‌پوش‌های بسیار شگرف «گلو در هم»^{۲۱} زیبا است. ایوان ورودی به گنبدخانه آجری و با قطار مقرنس‌بندی‌های کشیده و منقوش از گلچین‌های شطرنجی آجر، اثری منحصر به فرد به‌وجود آورده است. شبستان مسجد در وسط و دو سوی آن، رواق‌های گسترده با تاق‌پوش‌های گلو در هم احاطه شده است. دیوارهای شبستان آجری و منقوش، «سکنج‌سازی‌های»^{۲۲} شبستان برای ایجاد پای‌پوشش آهیانه (گنبدخانه) قطار مقرنس منقوش از گلچین‌های خُرد آجری بسیار زیبا هستند. کتیبه طویل و عریض از خط ثلث و گچ‌بری، زیبایی خاصی به شبستان بخشیده است. پوشش گنبدخانه رج‌چین مدور آجری که در متن آن «مربعکی‌های»^{۲۳} خط معقلی کاشی به کار رفته، زیبایی بسیار چشم‌نوازی، هم‌چون ستاره‌های درخشان آسمان را به شبستان داده است. گنبد مسجد، آجری و با ترکیب قوس پس‌نشین و فاقد تزئین است. نمای خارجی مسجد از تاق‌نما سازی‌های بلند برخوردار است. متن تمامی تاق‌نماها دارای کاشی‌کاری معرق با نقوش پیلی هندسی و گل و برگ و کتیبه‌های معرق خط کوفی شجری هندسی در زمینه آجری است که قسمتی از آن نگهداری شده است (بلد، ۱۳۴۹: ۹۴).

تزئین‌های سردر مسجد جامع ورامین، در بغل‌کش‌های دور قوس، کاشی معرق و با نقوش یاد شده، پیلی و گل و برگ بسیار ظریف و زیبا است که قسمتی از آن باقی مانده است. در ضمن از شانه تا تیزه تاق سردر از قطار مقرنس‌بندی‌های بلند و منقوش گلچین‌های آجری بهره برده است که زیبایی خاصی به سردر مسجد ورامین داده است. هم‌چنین پدیده بسیار شگرف در ستون‌های آجری این مسجد، استفاده از بندهای عمودی پهن با نقش چلیپا و بهره‌گیری از «نقوش هندسی و گل، گچ‌بری خُرد» است (ویلبر، ۱۳۴۶: ۱۷۱).

در دوره ایلخانی مساجد دیگری با استفاده از نقوش آجر، گلچین و خط معقلی و اکثراً با محراب‌های گچ‌بری بسیار نفیس از انواع نقوش اسلیمی، ختایی، گل و برگ، انواع خط رفاع، جلیل، نسخ، ثلث، ریحان، محقق، طوقی و در مواردی کوفی و انواع آن چون کوفی پیرآموز، کوفی مُزهر، کوفی شجری، کوفی شمایل دار، کوفی با نقوش گره هندسی آفریده شدند که همتای آن‌ها در تمام آثار معماری اسلامی جهان دیده نمی‌شود. از این میان می‌توان از مسجد جامع اشترجان اصفهان، مسجد الجاتیو در مسجد جامع اصفهان، مسجد جامع رضاییه (ارومیه)، مسجد جامع بسطام، مسجد جامع نطنز، مسجد جامع پامنار کرمان، و محراب گچ‌بری با دنیایی نقش و خط و زیبایی‌های خدایی بقعه پیر بکران در ۲۵ کیلومتری جنوب اصفهان و بسیاری دیگر یاد کرد (تصاویر شماره ۱۰ و ۱۱).



تصویر شماره ۹: جزئیات اجرایی بسیار هنرمندانه شامل

- ۱- فتیله فلکه نبش ایوان از نقش گود و برجسته «پیلی گردان»
- ۲- خط کوفی آجری گود و برجسته «سوره مبارکه جمعه»
- ۳- نقوش گود و برجسته «بازوبندی و بند رومی» بازسازی معاصر اثر معمار بزرگ ایران «زنده یاد استاد حسین نقوایی» از تصویر قبل

دوره ایلخانی

دوره ایلخانی را باید دوره بازسازی تخریب‌های مغول به دست ایلغار؟؟ مغول و عمرانی‌های جدید دانست. این آبادانی‌ها از ناحیه سلطانیه که مرکزیت ایران آن دوره را داشت، شروع شد و به دیگر شهرهای ایران رسید. این آبادانی‌ها به‌وسیله بزرگان ایرانی هم‌چون خواجه رشیدالدین فضل‌الله و خواجه نصیرالدین طوسی به انجام رسید که در دربار ایلخانیان شوکت و منزلت فراوان داشتند. در این دوره بناهای فراوانی با آثار عام‌المنفعه، بازارها، کاروان‌سراها، درون‌شهری و بویژه برون‌شهری با تمامی امکانات و برخوردار از بازارچه‌های کوچک، راه‌سازی‌های اصولی، حمام‌های عمومی بزرگ در کنار دروازه‌های ورودی شهرها و در مجموع نوعی شهرسازی با دکاکین و بازارها و فضاهای جانبی فراوان آن‌ها به وجود آمد. در این دوره به طور خاص باید با به اسلام گرویدن پادشاهان ایلخانی تحت تأثیر وزرای دانشمند و خداجوی ایرانی آن‌ها و با همت والای آن وزراء، به ساخت مساجد برای تمامی شهرهای ایران بویژه مساجد جامع با شکوه خاصی از طرح، اجرا و خصوصاً نما سازی‌ها اشاره کرد که برخی از آن‌ها معرفی می‌شود. مسجد جامع ورامین: این مسجد در سبک رواقی با ستون‌های آجری منقوش با بندهای عمودی فراخ و در متن این بندها،

با کاشی هفت‌رنگ (از ۲ تا ۷ رنگ) پدید آمد (گلمبک و ویلیبر، ۱۳۷۴: ۱۷۶). کاشی زیررنگی (پیشین: ۱۷۷)، کاشی‌های خشتی، شش گوش به رنگ آبی برای مسجد میدان سنگ کاشان به وجود آمد. (پیشین: ۱۷۸). کاشی‌های شش گوشه با رنگ لاجوردی سیر برای مسجد کبود تبریز و سبز چمنی برای مسجد امام (شاه سابق) مشهد و فیروزه‌ای برای مسجد کبیر یزد و موارد دیگری هم‌چون هنر بسیار بدیع و منحصر به فرد خط ثلث گچ‌بری برجسته در زمینه کاشی معرق در مسجد کبود تبریز مربوط به این دوره است. در ضمن تحوّل در ساخت کاشی‌های بسیار ارزشمند «زرین‌فام»^{۲۶} برای نماسازی‌ها، خلق انواع نقوش معقلی از گلچین، گره و خصوصاً خط را در این دوره می‌بینیم.

خط معقلی در دوره تیموری آن چنان مورد توجه بوده است که «سلطانعلی مشهدی»، وزیر و دوست تیمور، همواره با این خط نگارش می‌کرد. در این دوران، ابداع خط سه‌رگی بنایی برای مساجد مورد توجه بود. نمونه‌های بارز این هنر خط‌سازی را می‌توان در مسجد «بی‌بی‌خانم»، همسر تیمور در سمرقند بررسی کرد.

در دوران شکوفایی معماری مساجد دوره تیموری، کاربرد معرق کاشی از نقوش گوناگون، خصوصاً نوعی اسلیمی و ختایی درهم تنیده، با استفاده از یازده رنگ کاشی که بیش‌تر از نوع «کاشی جسمی»^{۲۷} بود، کاربرد فراوان داشت. نمونه‌هایی از این شیوه بسیار باارزش هنری را می‌توان در مسجد کبود تبریز، مسجد امام (شاه سابق) مشهد و بسیاری دیگر بررسی کرد. در دوره هنر خیز تیموری، خلق نقوش هندسی گره با اصول کامل هندسی و بیش‌تر از شیوه فلکه‌زنی و دایره، رشد کرد و پدیده‌های بسیار ارزش‌مندی از هندسه نقوش به‌وجود آمد. نمونه‌هایی از این هنر را می‌توان در بغل‌کش‌های ایوان مقصوره و متن ایوان قبله مسجد جامع گوهرشاد و در مسجد مظفریه کرمان و بسیاری دیگر بررسی کرد. شایان گفتن است که انواع حیرت‌انگیز کاشی کاری در معماری تیموری مانع از مقوله‌بندی جامع آن‌ها می‌شود (اوکین، ۱۳۸۶: ۱۳۷).

در این دوره، هنر رسمی‌بندی، کاربردی، قطار و مقرنس‌های گچی به سر حد کمال رسید و پدیده‌های ارزش‌مندی از مقرنس‌بندی‌های «تخته‌بسته»^{۲۸} در ایوان مقصوره مسجد جامع گوهرشاد و خصوصاً مقرنس‌بندی‌های بسیار ارزش‌مند «آونگ»^{۲۹} در سردر مسجد میدان کاشان و مجموعه مزار شیخ احمد جامی در تربت جام، زیر تاق «گمبه هور نودار» مسجد مدرسه غیاثیه خرگرد در خواف خراسان رضوی و بسیاری دیگر با شگرفی خاص به‌وجود آمد.

پدیده هنرهای مقرنس آونگ بسیار پرکار و ارزش‌مند «تالار دو خواهر و تالار سراج» در کاخ‌الحمر، اقتباسی از مقرنس‌بندی‌های سردر مسجد میدان کاشان دوره تیموری است که فخر معماری اسلامی مساجد ایران شده است.

در دوره تیموری هنر گچ‌بری نیز مورد توجه و با خلاقیت‌هایی همراه بود. نمونه‌های ارزش‌مند این هنر را می‌توان در مسجد کرمانی در مجموعه شیخ احمد جام بررسی کرد (صابر مقدم، ۱۳۸۳: ۵۶). در دوره تیموری، هنر منبت برای ساخت درهای مساجد، هنر گره و خلق نقوش هندسی به نام «گره درودگران»^{۳۰} بسیار رایج



تصویر شماره ۱۰: هنر تاق پوش‌های «گلودرهم» مسجد جامع ورامین (دوره ایلخانی)



تصویر ۱۱: انواع نقش و خط و ... محراب بدیع از هنر گچبری مسجد مقبره بایزید بسطامی، بسطام (دوره ایلخانی)

دوره تیموری

دوره تیموری سرشار از تحرک در ساخت و ساز بناهای گوناگون، از جمله مسکونی عام‌نشین در شکلی مطلوب تا کاخ‌های شاهی بود. تیمور به هنرمندان، خصوصاً معماران توجه فراوان می‌کرد. فرزند او شاه‌رخ میرزا و نواده‌هایش و به‌طور کلی جانشین‌های او، همواره هنردوست و در مواردی خود نیز هنرمند بودند. کتیبه خط «محقق» نبش ایوان مقصوره مسجد جامع گوهرشاد، اثر ارزش‌مند بایسنقر میرزا نوه تیمور است که بسیار مورد توجه خوشنویسان بزرگ جهان اسلام واقع شده است و از آن کتیبه سرمشق‌ها گرفته‌اند.

در دوره تیموری ساخت مدارس و مساجد، بیش از دیگر بناها مورد توجه بود و هنرهای وابسته متعدّد از انواع تاق‌پوش‌های منقوش آجری، و یا منقوش از آجر و کاشی در ترکیب «معقلی‌سازی»^{۳۵}



تصویر شماره ۱۴: انواع نقوش گلچین، گره، خط معقلی و بنایی سه رگی «رو، وارو» از سوره مبارکه جمعه، ایوان قبله مسجد گوهرشاد (دوره تیموری)

دوره صفویه

با صلح بین دولت جوان صفویه و پیر عثمانی حاکم و سرکوب اقوام سرکش ازبک، کشور به آرامش رسید و در اثر درایت پادشاهان صفوی کشاورزی و دامپروری رشد فراوان کرد، حرف و مشاغل گوناگون به وجود آمد، اقتصاد شکوفا شد، قشون قوت کامل گرفت و در نتیجه آبادانی‌های فراوان در شئون مختلف در شهرهای کشور، بخصوص پایتخت (اصفهان) به انجام رسید. آثاری که هریک جای بحث فراوانی از شیوه‌های طراحی، ساخت و خصوصاً نماسازی‌های بسیار بدیع به همراه داشته و همه آنان فخر معماری ایران در جهان شده‌اند. نظر به این که سادات صفوی، بویژه شاه‌عباس اول به خاندان نبوت و امامت ارادت فراوان داشتند، ساختن مساجد، این «خانه‌های خدا»، در نهایت عشق به «الله»، با اصول و اساس وصف‌ناپذیر، از نظر نماسازی‌های قدسی بنا شدند؛ آثاری هم‌چون بزرگ موزه هنری دنیا، مسجد شیخ‌لطف‌الله، مسجد امام اصفهان (شاه سابق) با گنبدی به ارتفاع ۵۱/۵ متر از سطح زمین و قطری برابر ۲۲ متر که دومین گنبد ایران و در حالت گسسته دو پوشش انجام شده است. جدا از پدیده معماری، اصول فیزیک و پژواک صوت در زیر گنبدخانه و به‌کارگیری ۵۰/۰۰۰ مترمربع کاشی هفت‌رنگی ناب در جای‌جای این «مسجد و مدرسه عباسی»، این مسجد بی‌همتا را با شکست مسیر ۴۵ درجه از ورودی میدان تا مقابل شدن صحن و مجموعه به سمت قبله و بسیاری دیگر در جهان شهره ساخته است. ارتفاع ایوان بزرگ جنوبی این مسجد ۳۲ متر و مناره‌های طرفین ایوان ۴۸ متر است. ارتفاع مناره‌های سردر مسجد ۴۲ متر است (هنرفر، ۱۳۴۴: ۴۶۰). غیر از این دو مسجد، بسیاری از مساجد اصفهان و دیگر شهرهای ایران، مانند قسمتی از مسجد کبیر یزد، مسجد نواب مشهد، مدرسه خان شیراز و بسیاری دیگر، از عظمت معماری قدسی این دوره شکل گرفته‌اند.

مساجد دوره صفویه از هنرهای وابسته به معماری اسلامی شاخص بهره برده‌اند که به آن‌ها اشاره می‌شود:

۱. طراحی‌های بسیار جامع چهار ایوانی و با فضای بسیار متناسب نسبت به سطح زیربنا.

به نظر می‌رسد اکثر مساجد چهار ایوانی، در یک شکل باشند، اما با

شد و از قیدبندی‌های کلاف درهم بسیار ظریف و اتصالات مقاوم و «سریشم گرم» پنجره‌های منقوش برای مساجد و با فروش‌سازی شیشه‌های الوان در پشت قیدها استفاده شد.

هم‌چنین در این دوره، هنر نقاشی روی گچ و مقرنس‌های گچی و دیگر موارد، با استفاده از رنگ‌های ناب معدنی و در مواردی گیاهی ثابت معمول شد. نمونه‌ای از این پدیده با نقوش گل و گیاه، اسلیمی، ختایی، خط در انواع گوناگون را می‌توان در زیر گنبدخانه مسجد جامع گوهرشاد و زیارتگاه، مقبره عارف شوریده و خداجو «خواجه عبدالله انصاری» در هرات و بسیاری دیگر مشاهده کرد.

قابل گفتن آن که یکی از پدیده‌های بسیار بارز هنر در این دوره، هنر کاشی‌کاری معرق از نقوش هندسی با اجرای دست‌اندازسازی و... برای محراب بی‌همتای مسجد میدان کاشان است که همتای آن در تمام آثار اسلامی مساجد جهان اسلام دیده نشده است.

به‌طور خلاصه، دوران تیموری، دورانی بسیار پربرکتی از خلق هنرهای وابسته به معماری، بویژه معماری اسلامی برای مساجد ایران و توران شد که از ارزش‌های هنری، ریشه معماری تیموری را برای آثار جهان اسلام، بخصوص مساجد آن دربرداشت. روند خیزش و جهش و خلق هنرهای بدیع معماری اسلامی، اساس و شالوده دوره صفویه شد (تصاویر شماره ۱۲ تا ۱۴).



تصویر شماره ۱۲: متن سر چاره لوز زمینه، نقوش تریج بند از بند و گل ختایی و ... شبستان مسجد کبود تبریز (دوره تیموری)



تصویر شماره ۱۳: مقرنس‌بندی‌های «تخته به تخته آونگ» و بی‌مانند سردر مسجد میدان کاشان (دوره تیموری)

دقت در آن‌ها خواهیم دید که هر بنای مسجد با دیگری تفاوت‌های بسیاری دارد و هر یک دارای ویژگی‌های خاص خود است.

۲. شیوه‌های اجرایی ساخت مساجد و ...، از اصول فنی فراوانی برخوردار بود، بخصوص پی‌سازی‌های اصولی.

۳. برای نماسازی‌ها از هنر کاشی‌معرق و بنا خلق نقوش کامل‌تر نسبت به دوره تیموری، چون: انواع اسلیمی‌ها، ختایی‌ها، پیچک‌های افشون (افشان)، «دوتورمه‌ها»^{۳۲}، ترنج‌ها، سرترنج‌ها، نیمه‌ترنج‌ها، طرح‌های «قاب قرانی»^{۳۳} و ... استفاده شده است.

۴. پدید آمدن هندسه نقوش از انواع گره، بویژه «شاه‌گره»^{۳۴}‌های بسیار با قاعده.

۵. خلق کاشی‌های هفت‌رنگی با نوع «آمیزگیری»^{۳۵}‌ها از لعاب اصلاح شده از رنگ‌های حنایی، زرد، نارنجی، سفید، تغاری، فیروزه‌ای، لاجوردی، چمنی و مشکی (زمرشیدی، ۱۳۶۴: ۱۹).

۶. به تکامل رسیدن و استفاده از کاشی زیررنگی.

۷. به تکامل رساندن کاشی‌های قطور مدور استوانه‌ای (فلکه) پیچ فیروزه‌ای برای نبش صدف‌ها، ایوان‌ها، غرفه‌ها، محراب‌ها و ...؛ مانند: نمونه فتیله‌پیچ فیل‌گوش (فیل‌پوش)‌های شبستان مسجد شیخ‌لطف‌الله.

۸. خلق کاشی‌های نره الوان برای پوشش «خُود» گنبد و کارهای معقلی‌سازی.

۹. به تکامل رسیدن انواع نقوش معقلی (گلچین، گره و خط).

۱۰. ساخت کاشی‌های خُرد «چهارلنگه» فیروزه‌ای برای نوررسانی به شکل مشبک. نمونه بسیار زیبای این پدیده را می‌توان در صدف صاحب مسجد جامع اصفهان و مساجد دیگر بررسی کرد.

۱۱. خلق مشبک‌بندی‌های آجری برای نوررسانی‌ها. در این باره به برخی از غرفه‌های مسجد جامع اصفهان اشاره می‌شود.

۱۲. به تکامل رسیدن هر چه بیش‌تر هنر گچ‌بری از انواع نقوش و خطوط، خصوصاً هفت‌قلم خط به کتیبه خط ثلث و خط کوفی شجری صدف درویش مسجد جامع اصفهان.

۱۳. در مواردی خلق حجاری‌های بسیار اصولی و زیبا. نمونه بارز این هنر را می‌توان در پنجره مشبک سنگ صدف درویش، در مسجد جامع اصفهان و ... و خلق سنگ آبخوری‌ها مساجد این دوره را می‌توان با انواع نقوش گود و برجسته و خط مشاهده کرد.

۱۴. خلق انواع گوناگون و عناصر تزئینی تاقی هم‌چون: «رسمی‌بندی»^{۳۶}، «کاربندی»^{۳۷}، «یزدی‌بندی»^{۳۸}، «اختربندی»^{۳۹}، «گونه‌سازی»^{۴۰}، «قطاربندی»^{۴۱}، «مقرنس‌بندی‌های آونگ و طاس و نیمه‌طاس»^{۴۲}، «طاسه‌سازی»^{۴۳} با مصالح گوناگون، چون: آجر، کاشی و آجر، معرق‌کاشی، کاشی هفت‌رنگی، گچ و ...، همراه با نقوش گوناگون و بسیار دلنشین.

۱۵. خلق انواع نقوش هندسی برای آینه‌کاری‌ها.

۱۶. به تکامل رسیدن گنبدسازی، بخصوص گلدسته‌های بسیار خوش‌فرم با نقوش و شیوه‌های اجرایی فراوان. نمونه بسیار دلنشین این هنر را می‌توان در گلدسته‌های مسجد کبیر یزد معرفی کرد. مناره‌ها از سطح زمین قریب ۵۰ متر اندازه‌گیری شده است (افشار، ۱۳۵۴: ج ۲، ۱۴۵).

۱۷. خلق پدیده بسیار شگرف و زیبا با حرکات اسلیمی و کاشی‌معرق برای پنجره‌های مشبک. نمونه بسیار زیبا و گسترده این نوع پنجره‌سازی را می‌توان در ایوان اصلی مسجد حکیم اصفهان، شانزده پنجره معرق مشبک مسجد شیخ‌لطف‌الله و بسیاری دیگر بررسی کرد.

۱۸. به تکامل رسیدن هر چه بیشتر هنر منبت از نقوش گوناگون برای درها.

۱۹. خلق پدیده هنر «دروگردان»^{۴۴} برای ساخت پنجره‌های چوبی مشبک از انواع نقوش هندسی و مفروش‌سازی قیدها از شیشه‌های الوان.

۲۰. ابداع حوض آب‌نما در صحن مساجد. به‌طور کلی، هنر مسجدسازی و زیباسازی آن‌ها از هر جهت در دوره صفویه بویژه هنر کاشی‌کاری به منتهای عظمت خود دست یافت (ماهرالنقش، ۱۳۶۱: ۱۵). این شیوه، روند مسجدسازی‌های جامع تا دوره قاجاریه بوده است (تصاویر شماره ۱۵ تا ۱۷).



تصویر شماره ۱۵: پنجره «مشبک و گسترده معرق کاشی» نقوش اسلیمی «رو، وارو» و گردان با بندهای ختایی و ... مسجد حکیم اصفهان (دوره صفویه)



تصویر شماره ۱۶: پنجره بی‌همتای مشبک و یک پارچه «سنگ آذری» از نقوش هندسه گره «هشت‌طبل» صدف درویش، مسجد جامع اصفهان (دوره صفویه)

دوره زندیه

در دوره خان زند، بناهای فراوانی با ویژگی‌های مطلوب ساخته شد. مسجد وکیل با صحن زیبا و مربع به ابعاد 60×60 متر (به‌روزی، ۱۳۵۴: ۱۳۵) با شیوه خاص و با فلسفه‌ای از هنر بنا شد. اساس شبستان این مسجد، چهل‌ستونی و با ۴۸ ستون بلند (پیشین: ۱۳۶) ستون‌ها از نوع سنگ مقاوم به رنگ شیری و با حجاری‌های بسیار استادانه و چشم‌نواز با اجرای «پاراستی»^{۴۵}، سپس فتیله‌پیچ تحت زاویه ۶۰ درجه و با پیچش‌های مکرر فتیله‌های گود و برجسته درهم پیچیده، تفکر و رجعت انسان خداجوی را به نقطه عطف وحدانیت می‌رساند. ختم فتیله‌های پیچ، مجدداً اجرای «پاراستی» انجام شده که جوابگوی پاراستی زیرین است. نقش ختم حجاری ستون‌ها، از حرکات مکرر «جقه‌بندی»‌های بسیار زیبایی بهره‌مند شده است.

پوشش بین دهانه‌ها که همان ستون‌های سنگی یاد شده است، اجرای قوس‌های باربر پاتوپا و توأمان کاربرندی و معقلی‌سازی است. متن آلات کاربرندی سبب زیبایی خاص مسجد وکیل شده است. در ضمن در جوار محراب شبستان، منبر سنگی با ۱۴ پله از سنگ مرمر یکپارچه تراشیده شده که به نشانه ۱۴ معصوم است (پیشین). شایان گفتن آن که دو طرف اسپر شبستان که منبر سنگی بدان تکیه گذارده شده از قاب‌سازی‌های زیبا گره معقلی در نقش «چهار لنگه فرفره» و در متن آلات یاد شده اسماء مبارک محمد و علی با خط چلیپای معقلی زینت شده است.

در دوره زندیه کاشی‌های خشتی هفت‌رنگی با نقوش زیبا و طرح «گل و مرغ» برای زینت مساجد، بخصوص مقرنس‌بندی سردر مسجد وکیل ساخته شد (تصاویر شماره ۱۹ و ۲۰)



تصویر شماره ۱۹: نقش گره «سکرون و فرفره و خط معقلی چلیپا» (محمد و علی) اسپر شبستان، منبر سنگ مرمر، مسجد وکیل شیراز (دوره زندیه)



تصویر شماره ۱۷: یکی از دو گلدسته اصطلاحاً «شاخ شمشاد» بسیار بی‌مانند از مآذنه‌سازی با انواع طرح خوشه انگوری - رو، وارو و ... گلچین‌ها از کاشی معرق با قبه ترکیب الماس تراش، مسجد کبیر یزد (دوره صفویه - اسکلت مسجد از دوره آل مظفر)

دوره نادری

نادر همواره گرفتار سرکوب ناامنی‌ها و رفع کشمکش‌های اقوام بود. از این رو، فرصتی برای آبادانی و ساخت و ساز بناها نداشت، اما به دستور نادر بازسازی اساسی بارگاه حضرت علی (ع) و مطلقکاری ایوان، گنبد و گلدسته این بارگاه مقدس انجام شد. ایوان و گلدسته نادری در بارگاه امام رضا (ع) به بهترین شکل ممکن ساخته شد. در کلات، پایتخت او مسجد کبود گنبد بنا شد. از ویژگی مسجد کبود گنبد کاشی‌کاری ساقه گنبد آن با نقوش گلچین معقلی و خط معقلی مکرر با نام مبارک علی (ع) زینت شده است. این انتخاب شایسته از باب ارادت نادر به مولای متقیان علی (ع) بوده است. (تصویر شماره ۱۸)



تصویر شماره ۱۸: گنبد مسجد کبود شامل: گردونه گنبد «گلچین و خط معقلی مکرر علی (ع) و ... کلات نادری، خراسان رضوی (دوره نادری)

بی‌مانند و بسیار زیبای حاج حسین نصیرالملک شیراز با ستون‌های سنگی که اقتباسی از مسجد وکیل است، قوس‌های پاتوپا و متن آن‌ها، رسمی و کاربندی‌های منقوش از انواع گلچین‌ها و نقوش گره معقلی زیبا ساخته شد. شبکه‌بندی پنجره‌های اوریسی این مسجد و مفروش‌سازی شیشه‌های الوان در پنجره‌های اوریسی، رسمی‌بندی و طاسه‌سازی از کاشی خشتی خُرد هفت‌رنگی و بسیاری دیگر، به‌حق مسجد بسیار زیبایی به ارمغان آورده است. هم‌چنین می‌توان به مسجد سید اصفهان با پدیده‌های بسیار ارزشمند از جهت طرح و اجرا و نماسازی شگرف اشاره کرد.

در دوره قاجاریه ساختن مساجد «مہتایی‌دار»^{۴۶}، مانند مسجد سلطانی سمنان با کاربندی‌های بسیار موزون در دو ایوان متقابل آن مورد توجه بوده که در طرح و پدیده‌های هنری و مسجد سید اصفهان با چهار مہتایی از ویژگی‌های خاص، دو مہتایی از سمت شرق و دو مہتایی از سمت غرب مسجد زیبایی آفریده شده است (ماہرنقش، ۱۳۸۶: ۷۱). برای بسیاری از شهرهای کشور این گونه مساجد با پدیده‌های خاص هنر نو، اما در چهارچوب روند دوره صفویه ساخته شد (تصاویر شماره ۲۱ تا ۲۳).



تصویر شماره ۲۰: قسمتی از مقرنس‌بندی‌های «پابه‌پا» خشت هفت رنگی، نقش «گل و مرغ» سر درب مسجد وکیل شیراز (دوره زندیه)

دوره قاجاریه

دوره حدوداً طولانی قاجار، سبب ایجاد بناهای گوناگون همراه با نوعی شهرسازی با ویژگی‌های ایرانی آن زمان شد. سبک و سیاق مسجدسازی، از جهت «طرح، ساخت و نماسازی‌ها» به‌مانند شیوه مساجد چهار ایوانی بوده است. اما مساجد بسیاری هم‌چون مسجد



تصویر شماره ۲۲: «پنج نیم کاسه گونه سازی»، قطعات کاشی هفت رنگی و از نقوش، رواق بی‌همتای مسجد حاج حسین نصیرالملک شیراز (دوره قاجاریه)



تصویر شماره ۲۱: ستون‌های پیچ تراش سنگ «بوت‌ه جقه‌ای» تاق‌پوش‌های «پاتوپا» «رسمی» و نقوش شگرف معقلی از «گره طبل و ... و خورشیدی منقوش معقلی و ...» شبستان مسجد بی‌نظیر حاج حسین نصیرالملک، شیراز (دوره قاجاریه)

دوران پهلوی

در زمان پهلوی اول، مسجدسازی رونقی نداشت. اما در زمان پهلوی دوم مساجدی در تمامی شهرهای کشور ساخته شدند. برخی از این مساجد همچون مساجد برخورداری و حزیره یزد، الرضای مشهد، لرزاده و امام‌حسین تهران، با ارزش‌های هنری اسلامی ساخته شدند (تصاویر شماره ۲۴ و ۲۵).



تصویر شماره ۲۳: عناصر «رسمی کاربندی» شگرف از نقوش گلچین‌های «بند زنجیرباف خوشه‌ای» و خط معقلی با نام مبارک محمد و علی و ... مسجد امام سمنان (سلطانی سابق) (دوره قاجاریه)

رجایی شهر کرج و مسجد ضرابخانه خیابان پاسداران تهران (پیشین: ۲۹).

بخشی از هزینه‌های نگهداری این قبیل تأسیسات، بدون اندیشه‌های مادی و سودجویانه، می‌تواند از طریق استفاده‌کنندگان دریافت شود ولی قسمت اعظم هزینه باید از طرف دولت برای سالم‌سازی، پرورش و آموزش جوانان پرداخت شود که سرمایه‌های اصلی جامعه ما هستند.

۴. سالن اجتماعات برای برگزاری مراسم گوناگون، جدای از شبستان که محل نمازگزار است، با زیبایی و نماسازی از تزیین‌های معماری ایرانی و اسلامی، با تمام مسائل جنبی آن (پیشین: ۳۱).

۵. مکانی برای پخت غذا و سالن‌های پذیرایی برای مراسم مذهبی همراه با زیانگری در طرح، همراه با نماسازی‌های ایرانی و اسلامی؛ برای مثال، مسجد امام جعفر صادق (ع)، تهران، خیابان دکتر شریعتی، پل سیدخندان (زمرشیدی، ۱۳۸۰ الف: ۳۱).

۶. فضایی مناسب و دل‌باز برای صندوق قرض‌الحسنه،
۷. در نظر گرفتن فضاهایی هرچند «جمع و جور» برای خادم مسجد و خانواده او،

۸. دفتر کار روحانی مسجد (پیشین: ۳۰) و فضاهای جنبی آن، خصوصاً آبدارخانه و سرویس بهداشتی،

۹. کتابخانه با تمام فضاهای لازم برای کتابخوانی؛ برای مثال کتابخانه حسینیه ارشد تهران (زمرشیدی، ۱۳۸۰ ب: ۲۸)،

۱۰. توجه به اصل مسجدسازی و داشتن صحن حیاط، سرویس‌های بهداشتی مردانه و زنانه و دور از یکدیگر، کفش‌داری‌ها، آبدارخانه گسترده مردانه و زنانه، هشتی ارتباطی از خیابان و در مواردی از حیاط تا شبستان،

۱۱. توجه به طرح شبستان که هسته مرکزی مسجد است و ارتباط فضاهای جنبی با آن،

۱۲. توجه به طرح مستغلات مسجد برای تعمیرات و ... ،

۱۳. برخورداری از زیربنای مناسب برای موارد یاد شده و در صورت نیاز، با طبقاتی عموماً در کنار خیابان با داشتن پارکینگ،

۱۴. طراحی و ساخت مسجد با در نظر گرفتن حداکثر استفاده از طبقات زیرین. در ضمن چشم‌انداز مسجد به گونه‌ای باشد که مسجد از فاصله دور قابل رؤیت باشد.

۱۵. ساختن مسجد در کنار بناهای بلندمرتبه جایز نیست. در ضمن باید به همت نهاد رسیدگی به امور مساجد، شهرداری‌ها موظف باشند پروانه ساخت برای بناهای بلندمرتبه را در کنار مساجد حذف کنند.

۱۶. توجه به نماسازی مسجد، بخصوص برای شبستان و کاربرد هنر والای معماری اسلامی، چون: گچ‌بری‌های با هنر هفت‌قلم خط، خصوصاً خط ثلث با کتیبه‌سازی‌ها و به‌طور متفرق از قاب‌سازی با نقوش زیبای اسلیمی، ختایی، هندسه گره (زمرشیدی، ۱۳۸۰ ج: ۵۵).

۱۷. استفاده از هنر بی‌همتای نقوش آجری و نقش آجر با آجر در قاب‌بندی‌های محدود با گلچین‌های آجری، چون: خفته و راسته،



تصویر شماره ۲۴: اجرای شگرف «۱۸ کاسه، رسمی کاربندی‌دار» منقوش از گلچین‌های آجر و کاشی ... و کتیبه خط ثلث شبستان مسجد امام حسین، میدان امام حسین تهران (دوره پهلوی دوم)



تصویر شماره ۲۵: مقرنس‌بندی کاشی و آجر و کتیبه خط ثلث و ... سردرب مسجد امام حسین، میدان امام حسین تهران (دوره پهلوی دوم)

دوران جمهوری اسلامی

شاید برخی از مساجدی که امروز ساخته می‌شود، تا حدی قابل قبول باشد، اما با توجه به خیزش حکومت اسلامی در دوره معاصر، باید در ساخت و ساز مساجد به مواردی که اشاره می‌شود، توجه کامل شود:

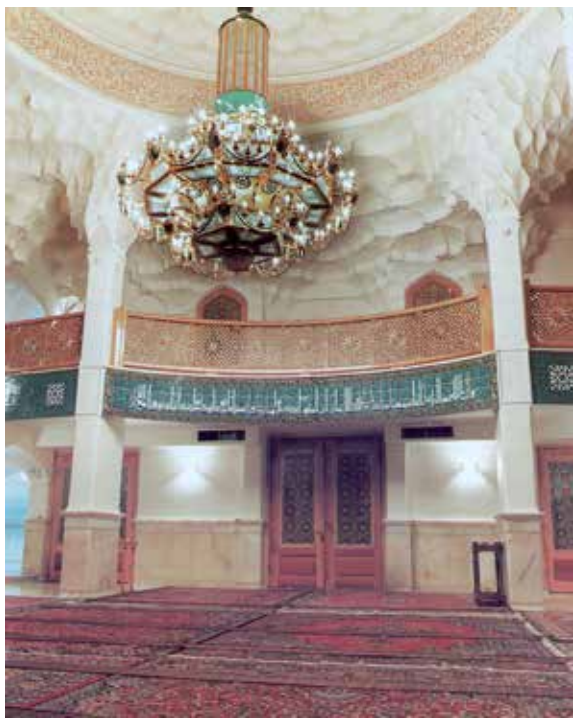
۱. کانون‌های پرورشی و فرهنگی با فضاهای متعدّد، لازم و دلچسب از نظر ساختاری فضاها، با نماسازی‌های داخلی چون گچ‌بری، آئینه‌کاری، درها و پنجره‌های اوری با ارزش‌های معماری ایرانی و اسلامی و گره درودگران؛ امروزه باید برای ساخت مساجد به جوانب و مسائل فرهنگی و پرورشی مردم، بویژه نسل جوان توجه شود (زمرشیدی، ۱۳۸۰ ب: ۲۸).

۲. کانون‌های آموزشی، به‌خصوص برای جوانان، هم‌چون: کلاس‌های آموزشی، مسائل دینی، هنری، خوشنویسی و ... ، با فضاهای دلنشین، با توجه به طرح فضاها و نماسازی‌های متحوّل ایرانی و اسلامی؛ حتی در کف‌سازی‌ها، هر چند کوچک، از نقوش هندسه گره‌سنگ استفاده شود که چشم‌نوازی فراوان دارد.

۳. مکان‌های ورزشی برای سالم‌سازی روح، روان و جسم جوانان، در قسمتی از طبقه زیرین یا طبقات زیرین را با در نظر گرفتن شیوه‌های تهویه هوا، نور و زیباسازی مکان، و ارزش‌های معنوی تزیینی معماری ایرانی و اسلامی؛ مانند ورزش شطرنج، بدن‌سازی، تنیس روی میز و...؛ برای مثال، سالن بدن‌سازی مسجد جامع



تصویر شماره ۲۶: کلیات مسجد حضرت ابراهیم (ع) مجموعه خارجی مسجد «نمودی از خانه کعبه» گنبد «آرچین، زینه‌ای» شیشه‌ای برای نورسانی به شبستان، گلدسته مطبق با پس‌نشین به ارتفاع ۷۲ متر و... (دوره جمهوری اسلامی)



تصویر شماره ۲۷: قسمتی از شبستان مردانه شامل: کتیبه خط معقلی ثلث نما، جان‌پناه چوبی «گره درودگران»، گونه‌سازی از ستون‌ها و تاق کاذب «قطار مقرنس» و کتیبه گچبری خط ثلث و ... مسجد حضرت ابراهیم (ع) نمایشگاه بین‌المللی تهران (دوره جمهوری اسلامی)

حصیری، جناقی، گل‌برگردان، کلوکبندان، سم‌آهویی در شبستان مسجد بعد از ازاره سنگ.

۱۸. استفاده از هنر والای کاشی معرق و از هنر «رسمی‌بندی» کاربردی و «مقرنس‌بندی»های «تخته به تخته» در محراب قلب شبستان و مسجد (زمرشیدی، ۱۳۸۰ الف: ۳۷).

۱۹. استفاده از در چوبی و با هنر منبت و در پنجره‌ها از روش هنر «گره درودگران» و مفروش‌سازی آن‌ها با شیشه‌های الوان برای شبستان،

۲۰. ساخت شبستان زنانه، عموماً در کنار یا به شکل بالکن به شکل اصطلاحاً کمرپوش بر روی شبستان مردانه با تزیینات معماری اسلامی، هرچند محدود،

۲۱. استفاده از هنر «طاسه‌سازی»ها با آویزها به شکل چند کاسه از مصالح آجر یا کاشی و آجر یا آئینه و خصوصاً کاشی معرق با نقوش گل و برگ، اسلیمی، ختایی، هندسی و خصوصاً خط کوفی و ثلث در هشتی‌سازی مسجد،

۲۲. استفاده از نقوش معقلی‌سازی «گلچین، گره و خط» هرچند محدود در کتیبه‌سازی‌ها در نماسازی مسجد از ناحیه حیاط (پیشین: ۳۵).

۲۳. پیش‌خوان (سردر مسجد) چشم‌انداز کامل مسجد است. به کار گرفتن نهایت سلیقه و نقوش گوناگون هنرهای مقدس وابسته به معماری اسلامی، چون: معقلی‌سازی، قاب‌بندی و قاب‌بندی‌ها از نقوش انواع اسلیمی، ختایی، هندسی و... بعد از ازاره سنگ در پیش‌خوان‌سازی (زمرشیدی، ۱۳۸۰ ب: ۲۵).

۲۴. استفاده بسیار از هنر بی‌همتای رسمی‌بندی، کاربردی، یزدی‌بندی، قطاربندی، مقرنس‌های آونگ و طاس و نیم‌طاس و از مصالح گوناگون،

۲۵. گلدسته و گنبد، سنبل معماری مساجد هستند. در طرح این محل از زیباترین هنرهای مقدس برای تزیین گلدسته و بخصوص گنبد از نقوش یاد شده بویژه خط بنایی سه‌رگی بهره کامل برده شود.

علاوه بر موارد یادشده در خُوج‌سازی گنبد و در تیزه بعد از به‌کارگیری «گوی‌های» فلزی درخشان نقره‌ای نشانه جلاله «الله» درخشش کامل داشته باشد. هم‌چنین، در تمام اجرای نماسازی‌های بدیع قدسی برای مسجد، باید هنرهای یاد شده هر چند متحول و نو باشند، اما از اصول و قاعده هنرهای وابسته به معماری اسلامی خارج نباشند. با این روش، اندیشه، طرح و اجرا، می‌توان مساجدی داشته باشیم که از هر نظر در خور شئون مردمی مسلمان، پاکبخته از ارادت به درگاه حضرت حق، اولیا و انبیا و امامان بر حق و طیبین و طاهرین و پاکان خدا و راه دین خواهد بود (تصاویر شماره ۲۶ تا ۲۸).

- ۱- نماینده محترم روحانیت،
- ۲- نماینده سازمان اوقاف،
- ۳- نماینده سازمان تبلیغات اسلامی،
- ۴- نماینده وزارت مسکن و شهرسازی (اداره کل مسکن و شهرسازی)،
- ۵- نماینده وزارت ارشاد اسلامی،
- ۶- نماینده وزارت فرهنگ و آموزش عالی،
- ۷- نماینده استانداری،
- ۸- نماینده شهرداری.

بدیهی است پس از تصویب طرح‌های مربوطه، شهرداری طبق مقررات اقدام به صدور پروانه‌های ساختمانی خواهد نمود.

ب) در مورد سایر بناهای عمومی پس از بررسی امر در صورت نیاز به تشکیل کمیسیون‌های مشابه مراتب متعاقباً به استحضار شورای عالی شهرسازی و معماری ایران رسانیده خواهد شد. اما متأسفانه این مصوبه و بسیاری از مصوبه‌های دیگر نتوانسته است تاکنون در ساخت و ساز مساجد کشور کارایی داشته باشد. به امید این‌که روزی قانون‌مداری در این زمینه حاکم شود و بناهای مذهبی با هویت ایرانی و اسلامی بنا شوند (انشالله تعالی).

پی‌نوشت‌ها

۱. پیل‌پایه = پایه‌ها (ستون‌ها) که همانند پای فیل قطور و قوی و سبب باربری فراوان است. معمولاً پیل‌پایه در ترکیب ستون قطور با مقطع چهارگوش عریض، اما نبش‌های آن مدور بوده که تداعی‌کننده پای فیل (پیل‌پایه) است.
۲. هولچین = نوک میوه هلو دارای برجستگی است. ترکیب هلو کشیده با نوک برجسته آن، قوسی تشکیل می‌دهد که قوس را بسیار باربر می‌سازد. این قوس در آثار قبل از اسلام، در ایران بسیار مورد توجه و استفاده بوده و به «بیز ساسانی» مشهور شده است.
۳. گهواره‌ای آهنگ = گهواره کودکان، پارچه‌ای و به شکل مدور گود و کشیده بوده است. اگر گهواره معکوس شود، همان ترکیب دور و قوس طاق گهواره‌ای به‌وجود می‌آید. آهنگ = در وزن فرم است و گهواره‌ای آهنگ؛ یعنی فرم گهواره‌ای.
۴. گل‌راز = نقش گل‌های مدور و ترکیب که در آثار سنگی تخت‌جمشید بسیار مورد توجه و استفاده بوده است. این نقش، پیام‌آور ارزش‌های اهورایی است.
۵. کاه‌گل ریگ = ملاتی که از خاک رس، کاه و دانه‌های پهن ماسه «تخت مدور» تشکیل می‌شود.
۶. نقول = ستونک‌های متصل برجسته از نما که به شکل مدور است. در مواردی به شکل ترکیب چندقلو و متصل به یکدیگر سبب فرم‌دهی سطوح آجرکاری و... می‌شود.
۷. تاق‌نما = دو یا چند ستونک برجسته از نما، با پوشش قوس در بین ستون‌ها و متن ستون‌ها، که با استفاده آجرکاری منقوش، زیبایی خاصی در آن به‌وجود می‌آید.
۸. تاق‌بند = اجرای دو ستون باربر در سه کُنچ زیر گنبدخانه و با اجرای قوس بسیار باربر که سبب تبدیل چندضلعی به پای دایره و پوشش گنبدخانه می‌شود.
۹. پتکین و پتکانه = به کار بردن قوسچه‌هایی در متن تاق‌بندی که سبب انتقال نیروهای وارده از گوشه‌های گنبدخانه به زمینه مربع، در چهار گوشه دیوارها می‌شوند.



تصویر شماره ۲۸: زیباترین نقوش گره «طبل صابونک‌دار» شطرنجی، خط معقلی سه‌رگی شطرنجی با «اسماء جلاله الله» و ... حیاط سازی مصلاي بزرگ تهران (دوره جمهوری اسلامی)

نتیجه‌گیری

رسیدن به اهداف مهم و یادشده برای مسجدسازی و داشتن مساجدی در خور شئون مردم شیعه مذهب ایران ممکن نیست، مگر دولت‌مردان پیشگام باشند. باید از طرف مجلس شورای اسلامی چنین اصول ساخت و سازی را برای مسجد مصوب کنند. کمیته‌های فنی و هنری زیر پوشش وزارت مسکن و شهرسازی و نهاد رسیدگی به امور مساجد، به‌طور جدی به‌وجود آید. برنامه‌ریزی برابر اصول و موارد ذکر شده انجام شود. کمیته نظارت بر اجرا، خصوصاً تأیید ناسازی از ارزش‌های والای معماری اسلامی و هنرهای قدسی شاخص تعیین گردد و غیر از «شهرداری‌ها» برای ساخت مساجد در کشور سازمانی به‌وجود آید.

در تاریخ ۱۳۶۲/۱۲/۲۵ شورای عالی شهرسازی و معماری ایران مقرر نمود:

الف) با تشکیل کمیسیون‌هایی در ادارات اوقاف مرکز هر استان تحت عنوان «کمیسیون بررسی اماکن متبرکه، موضوع چگونگی نظارت و کنترل ساختمان‌ها و اماکن متبرکه، بالاحص مساجد بررسی و طرح‌های مربوطه نیز در کمیسیون مذکور بررسی و تصویب و نظارت بر احداث مساجد و اماکن متبرکه بر عهده اداره اوقاف محول گردد.

اعضای کمیسیون موردنظر نیز به شرح ذیل تعیین می‌گردد: