



مقطع تحصیلی: کارشناسی رشته: معماری داخلی ترم: چهارم سال تحصیلی: ۱۳۹۸-۱۳۹۹  
نام درس: طراحی فضای داخلی فضای ورزشی نام و نام خانوادگی مدرس: محمد بهزادپور  
آدرس email مدرس: mohammad.behzadpour@gmail.com تلفن همراه مدرس: ۰۹۱۳۶۸۱۱۶۹۱

جزوه درس: طراحی فضای داخلی فضای ورزشی مربوط به هفته : پنجم  
text: دارد voice: ندارد  
power point: ندارد

### طراحی استادیوم فوتبال: Arena Borisov

در این طراحی، مزایای طبیعی محل و عوارض زمین لحاظ شده است، و سعی کردیم تا حد امکان درختان کمتری قطع شوند. استادیوم علاوه بر ۱۳۰۰۰ صندلی، ۳۰۰۰ متر مربع فضای عمومی نیز دارد و براساس دسته بندی UEFA، در رده ی ۴ ستاره جای گرفته است. ترافیک خودرویی و محل پارک در جنگل ساماندهی شده است.

زمین بازی یک گنبد مدور یکپارچه است که احساس قرارگیری در یک محیط بسته را ایجاد می کند. پوسته ی گنبد همانند یک پارچه ی کشی سوراخ دار لطیف است که بر روی اسکلت استادیوم کشیده شده است. فضای پوشیده ی بین پوسته و جایگاه، یک گذرگاه عمومی است - یک دالان سرپوشیده با برنامه های عمومی (فروشگاه، کافه، بخش خدماتی، سرویس بهداشتی) و گالری (دفاتر، جایگاه ویژه، مطبوعات).





در داخل، زمین دایره ای، آکوستیک خوبی دارد و حس و حالی برونگرا برای بازیکنان و هواداران حین بازی ایجاد می کند، اما طی زمان تمرین تمرکز بر روی زمین است. میدان بازی جهتگیری شمالی-جنوبی با مساحت کل ۸۵ در ۱۰۵ متر دارد که ۶۸ در ۱۰۵ متر آن برای زمین بازی استفاده شده است. مابقی سطح فضای کافی برای نصب نمایشگرهای تبلیغاتی، و جایگاه عکاسان و دوربین ها را فراهم آورده است. صندلی ها در ردیف های ۱۷ تایی دور تا دور زمین چیده شده اند، و ردیف های ۲۷-۲۸ در دو سمت کوتاه تر هستند. گالری غربی بالایی برای کابین مطبوعات، با میز و صندلی برای ۴۰ روزنامه نگار و دسترسی مستقیم از طریق پله ها برای اتاق مطبوعات و جایگاه مصاحبه رزرو شده اند. در بخش غربی، جایگاه ویژه با ۲۵۰ صندلی، کافه و فضای سرگرمی قرار دارد. جایگاه ویژه مستقیماً از طریق آسانسور از بخش ورودی با مسیر عبور خودرو، قابل دسترسی است. ورزشکاران محل عبور مجزایی در سکوهای پایینی همراه با مسیر عبور اتوبوس تیم و پارکینگ دارند. در هر نقطه ی ورود به زمین، دو رختکن، جایگاه مصاحبه، فیزیوتراپی و مکانی برای تست دوپینگ قرار دارند.



چهار طبقه هم با برنامه های اضافی و امکانات خدماتی در زیر جایگاه غربی و سه طبقه زیر جایگاه شرقی قرار دارند. راهروی بازدیدکنندگان در طبقه ی اول جای دارد و می توان از چهار راه پله ی مختلف به آن وارد شد. این یک بخش سرپوشیده است و بطور طبیعی تهویه می شود. این فضا که دورتادور میدان مرکزی استادیوم کشیده شده، دربردارنده ی سرویس بهداشتی تماشاگران، کافه، اتاق کمک های اولیه و اتاق استراحت برای زمان بین دو نیمه است. ۳۰۰۰ متر مربع فضای عمومی در سطح زمین در بخش های



شمالی، جنوبی و غربی انتهای سازه توزیع شده است. در سمت شرق، رستوران و زمین بولینگ جای دارند. رستوران حین مسابقه، غذای افراد جایگاه ویژه را آماده می کند، یک آسانسور خدماتی هم برای رساندن غذا به سالن جایگاه ویژه و کافه ی داخل سالن عمومی دارد. در بخش جنوبی، باشگاه های عمومی پرورش اندام جای گرفته اند. سایر بخش های عمومی به فعالیت های تجاری مختلف اختصاص یافته اند. از سکوی عمومی امکان دسترسی به تمامی رستوران ها وجود دارد. دورتادور سکو یک میدان عبور دایره ای به شکل منطقه ی ملاقات و راهرو مدور کشیده شده است. محل پارک در بخشی از جنگل ایجاد شده است.









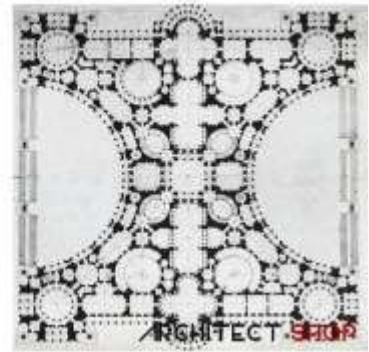
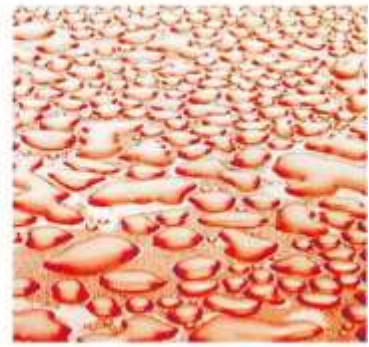
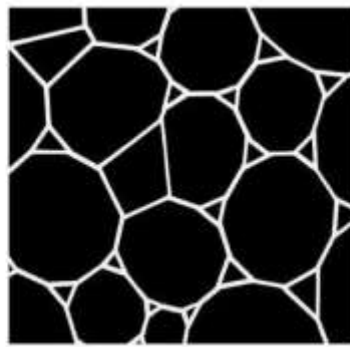
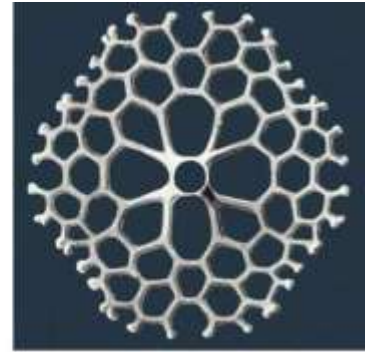
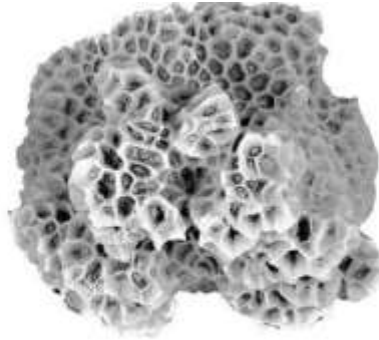


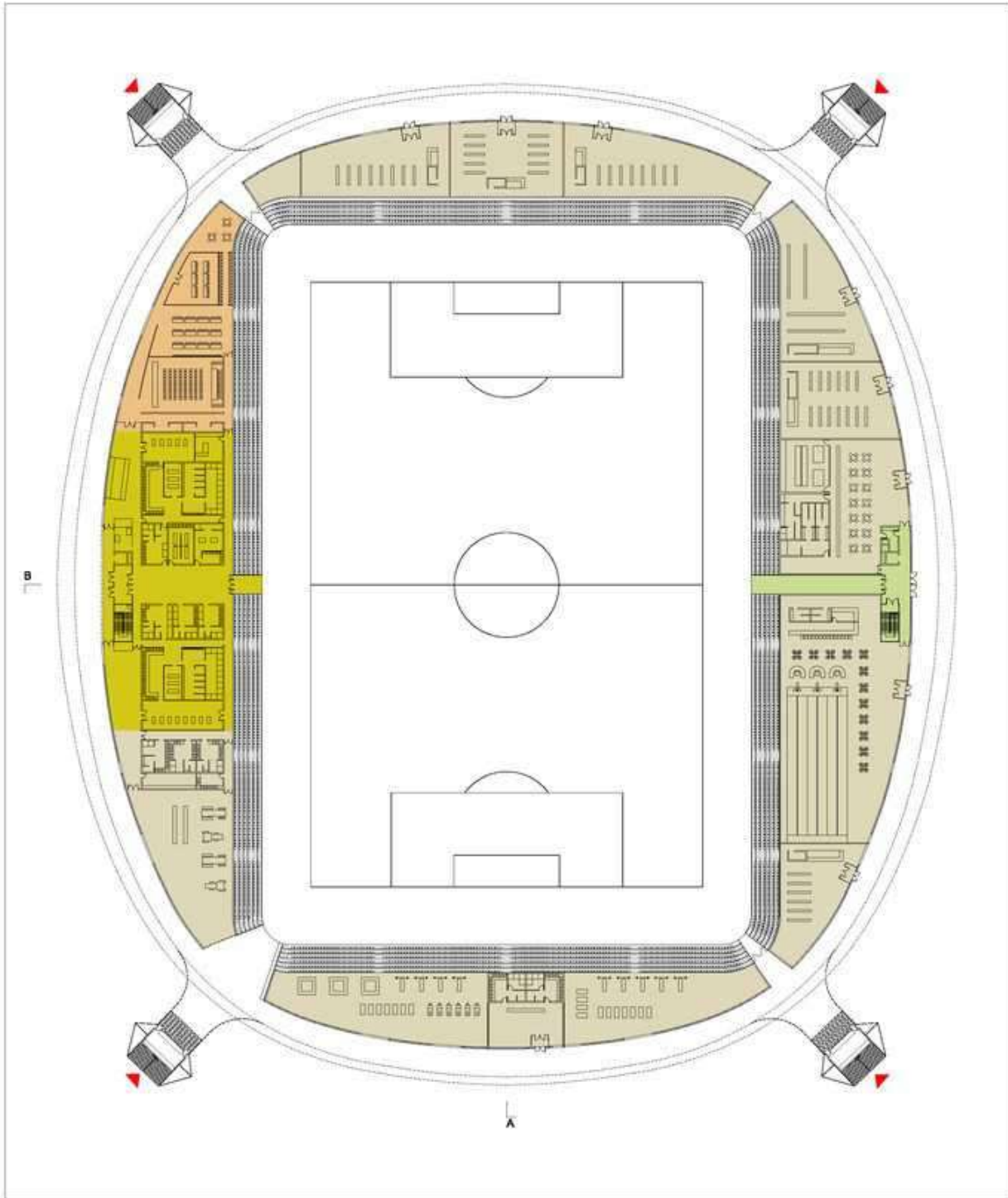












- vip
- recreation
- press
- players area

LEVEL 0



ARCHITECT-SHOP

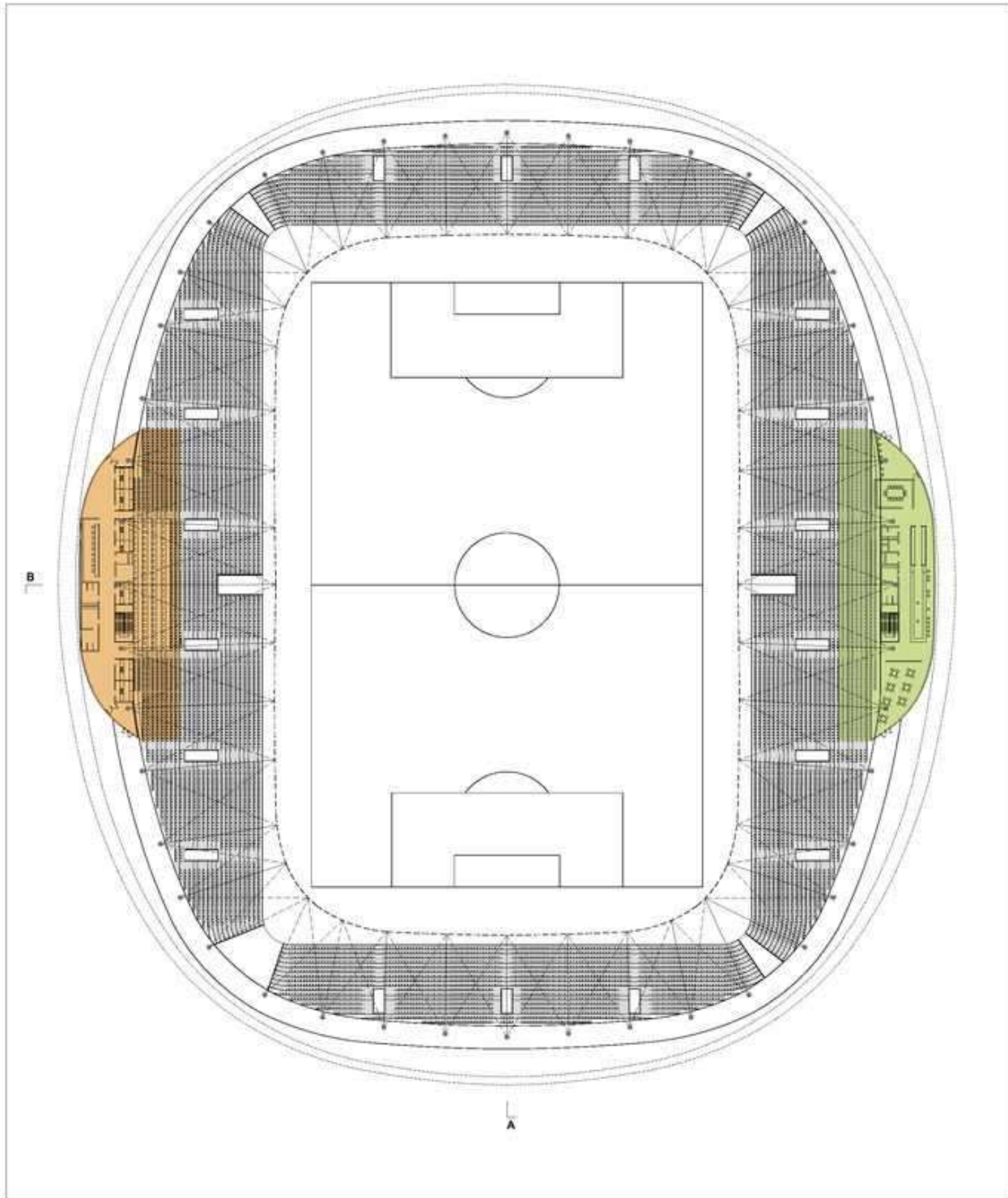


- public area
- service area

LEVEL 1

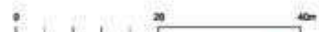


ARCHITECT-SHOP

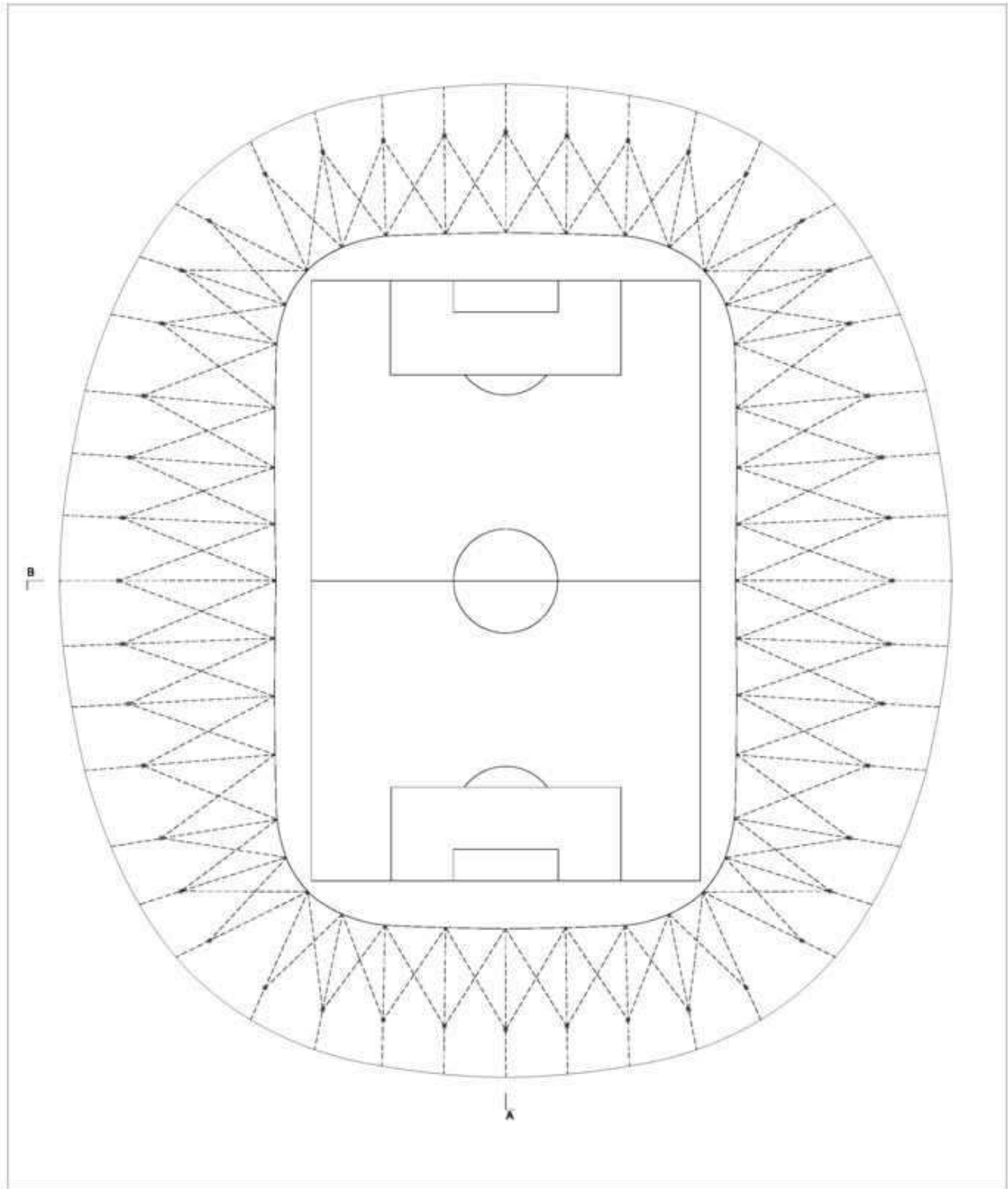


-  vip
-  press

LEVEL 3



ARCHITECT-SHOP



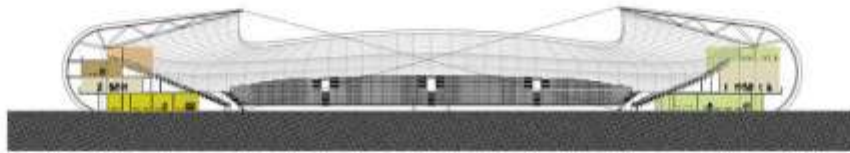
ROOF



ARCHITECT-SHOP



SECTION A



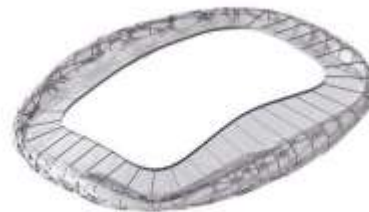
SECTION B



tribunes



public foyer / visitor entrances



envelope



players area / public programme



structure





**طراحی استادیوم فوتبال آتاترک ترکیه** به عنوان ورزشگاه اصلی افتتاحیه و اختتامیه مسابقات یورو ۲۰۲۴ توسط گروه معماری AFL منتشر شد. اگر ۱۰ سال قبل اعلام میشد که ترکیه برای میزبانی مسابقات فوتبال قاره اروپا در سطح ملی میزبان شده دور از ذهن بود. اما اقدامات وسیع مسئولین ورزشی ترکیه برای میزبانی یورو بسیار جدی بوده و از کشورهای مهمی به شمار می روند که احتمال گرفتن میزبانی توسط آنها بسیار زیاد می باشد. طراحی مفهومی ورزشگاه اصلی آتاترک جزء شاخص ترین پروژه های بزرگ این کشور محسوب می شود. در این بخش به معرفی این ورزشگاه بزرگ پرداختیم و در ویدئویی کوتاه سایر ورزشگاه های آماده یا در حال ساخت برای مسابقات یورو ۲۰۲۴ را برای شما قرار داده ایم



**طراحی ورزشگاه آتاترک** شامل **بازسازی** و سازگاری گسترده ساختار عملکردی و مفهومی شده است و بخش مهمی از پروژه های پیشنهاد شده ترکیه برای میزبانی مسابقات محسوب می شود. گروه معماری EFL در همکاری با فدراسیون فوتبال ترکیه، آمادگی خود را برای طراحی و ساخت ۷ ورزشگاه و بازسازی سه ورزشگاه دیگر اعلام کرد. طراحی استادیوم المپیک آتاترک ادغام تکنولوژی های مدرن با ساختارهای امروزی است. پوسته خارجی ورزشگاه از **متریال بتن شیشه ای (GRC)** تشکیل شده که با فناوری های تولید انرژی به عنوان یک منطقه پایدار عمل می کنند. حفره های پوسته بیرونی به نحوه طراحی شده تا نور و مسیر باد دقیقاً از همین مناطق نفوذ کنند.



اما بهترین ویژگی این ورزشگاه ترکیب بندی و نمایش تصویر به صورت ۳۶۰ درجه بر روی پوسته بیرونی و درونی ورزشگاه می باشد. با تعبیه یک دیوار ۲۰ متری برای پخش مسابقه، هزاران نفر بیرون از ورزشگاه می توانند مسابقه را تماشا کنند و در جو داخل را در محیط اطراف شاهد باشیم. طراحی نورپردازی درون ورزشگاه هم تغییرات عمده ای نسبت به کانسپت های مشابه با طراحی دوار داشته است. صفحه نمایش درون ورزشگاه هم مانند اسکوربورد های روتین عمل می کند و در حین مسابقه فقط به عنوان تابلو امتیازات مورد استفاده قرار می گیرد. تماشاگران فقط زمان پخش تصاویر آهسته و مصاحبه ها می توانند از LCD های دور ورزشگاه در داخل تصاویر را از نزدیک ببینند. این ورزشگاه با گنجایش ۹۲ هزار نفر از بزرگترین استادیوم های فوتبال اروپا به شمار می رود .





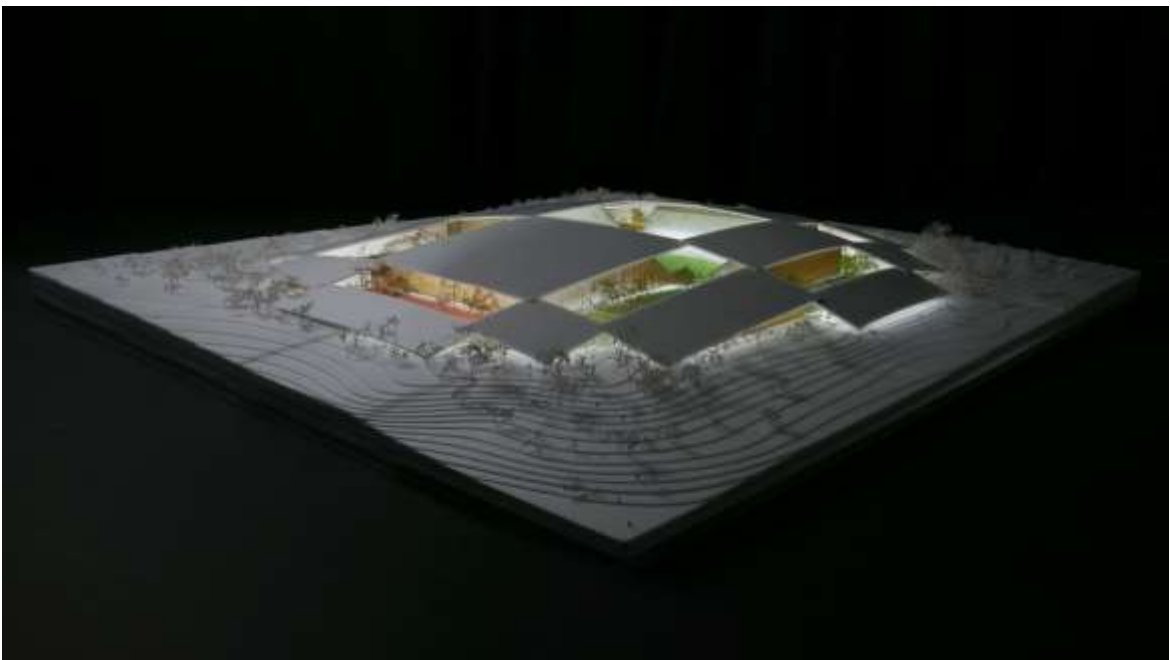
## طراحی ورزشگاه چند منظوره تگزاس از گروه معماری BIG



گروه طراحی **بیارکه انگلس (BIG)** رندرهای و نقشه‌هایی از یک مجموعه ورزشی چند منظوره بزرگ را ارائه کرده است. این پروژه در شرق شهر آستین تگزاس که یکی از شهرهای مرکزی این ایالت است ساخته می‌شود. پروژه ای منظوره با گنجایش ۴۰ هزار صندلی فضای باز، و ۱۵ هزار صندلی در یک سالن سرپوشیده، از بزرگترین مجموعه‌های ورزشی تفریحی آمریکا به شمار می‌رود. به منظور تقویت فضاهایی که در طولانی مدت مورد استفاده قرار می‌گیرند، عرصه‌هایی مانند: فضاهای اداری و مدیریتی، سالن‌های کنوانسیون، امکانات پذیرایی از مهمانان، و سالن‌های پرورش استعدادهاى جوان در نظر گرفته شده است .



طراحی محوطه این مجموعه ورزشی با همکاری گروه معماری STG که یک تیم طراحی در آستین می باشد ارائه شده است. تقسیم بندی ساختمان های جامع بر اساس یک تابع شطرنجی شکل گرفته اند که مانند یک سازه چادری بزرگ در سایت پلان مجموعه پخش شده اند. طراحی سقف به صورت صفحات گسترده عریض فقط در جهت شکل دهی مجموعه به صورت یک کانسپت بصری نبوده، بلکه با عملکرد چندین سایه بان بزرگ در سرتاسر پروژه تعبیه شده اند. ویژگی دیگر این سایه بان ها جذب انرژی خورشیدی موثر تگزاس در طول روز است. تمام سقف از پنل های فتوولتائیک تشکیل شده تا در حفظ منابع انرژی و مالی مجموعه کمک کند .





بیارکه انگلس در مورد طراحی این مجموعه ورزشی این گونه عنوان کرده: "استادیوم آستین مانند بسیاری از دانشگاه های این شهر یک مجموعه جمعی تلفیقی است. یک استادیوم یکپارچه که عناصر خودکفایی را در خود قرار داده و می تواند هیجان یک مسابقه فوتبال، یا آدرنالین مسابقات گاو بازی را به مردم منتقل کند. استادیوم مرکزی شامل ۴۰ هزار صندلی می باشد که تمام امکانت برگزاری کنسرت یا فستیوال های موسیقی (مانند بسیاری از ورزشگاه های دنیا، مثل ومبلی لندن) در آن تعبیه شده است. سالن ۱۵ هزار نفره یک فضای چند منظوره است که می تواند چندین عملکرد اعم از: سالن سوار کاری، سالن بسکتبال، سالن و هاکی و چند ورزش دیگر را پشتیبانی کند.



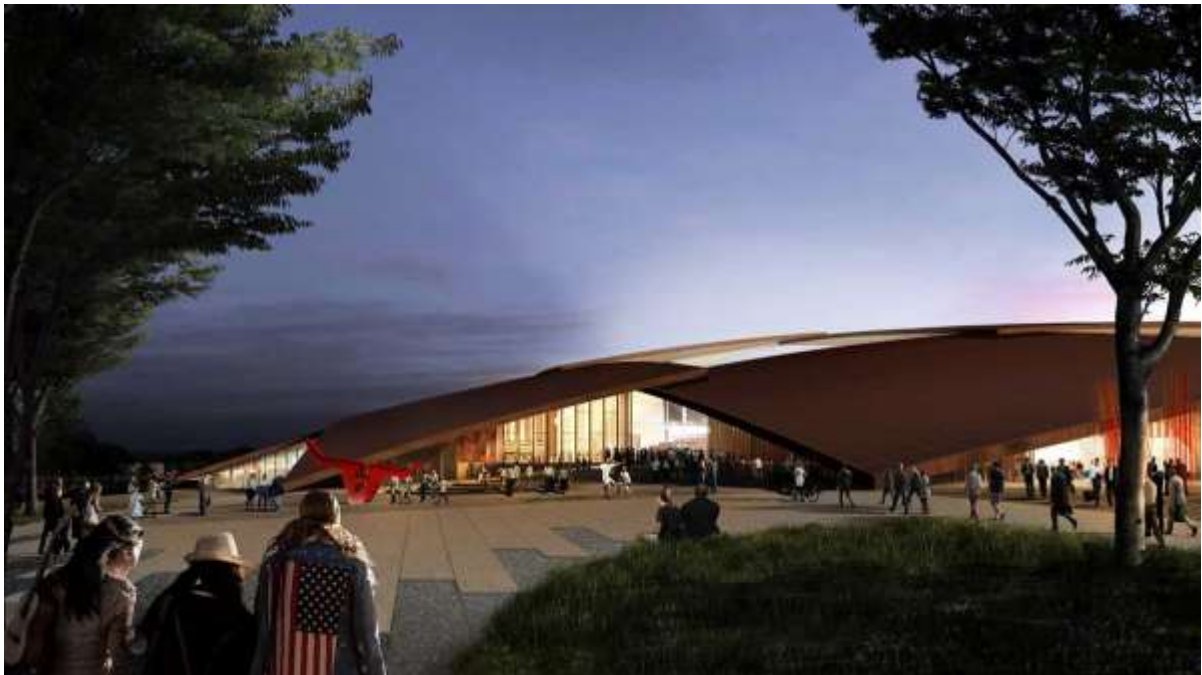
هر چند این مجموعه توسط برنامه های مختلف و عملکردهای متفاوت تفکیک شده، اما تمام فضاها به واسطه استفاده از متریال چوب محلی با هم نقطه اشتراک جالبی دارند. حیات مجموعه با گنجایش سخاوتمندانه خود عموم مردم را به فعالیت های سالم در فضای باز تشویق می کند. مجموعه ای بزرگ و هیجان انگیز که تفریح، سرگرمی و تحرک را در خود ادغام کرده است.







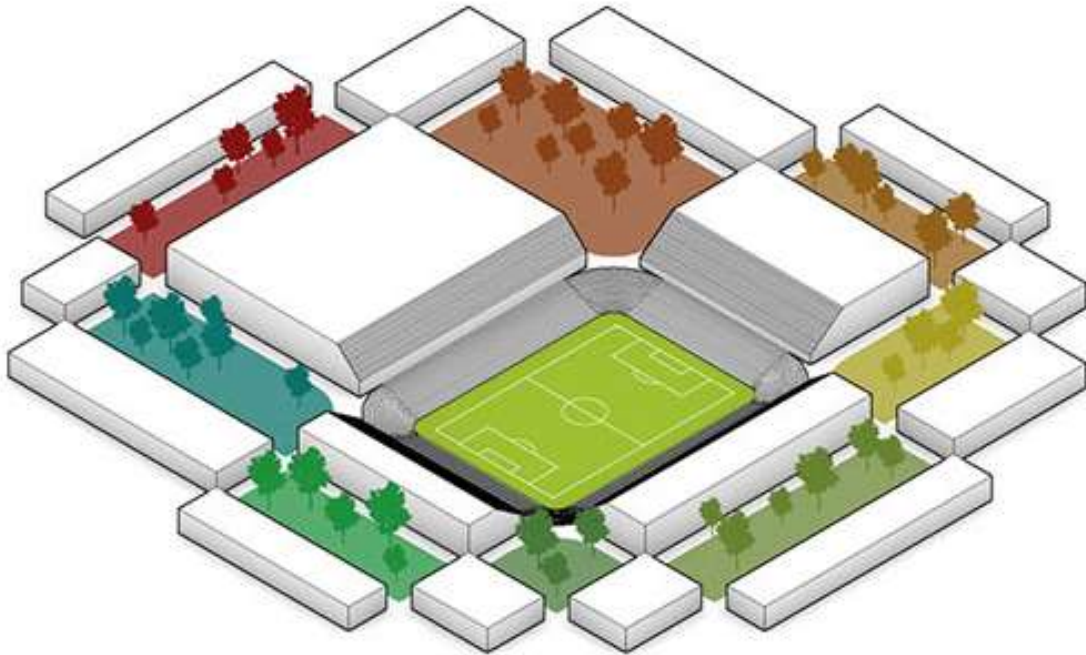






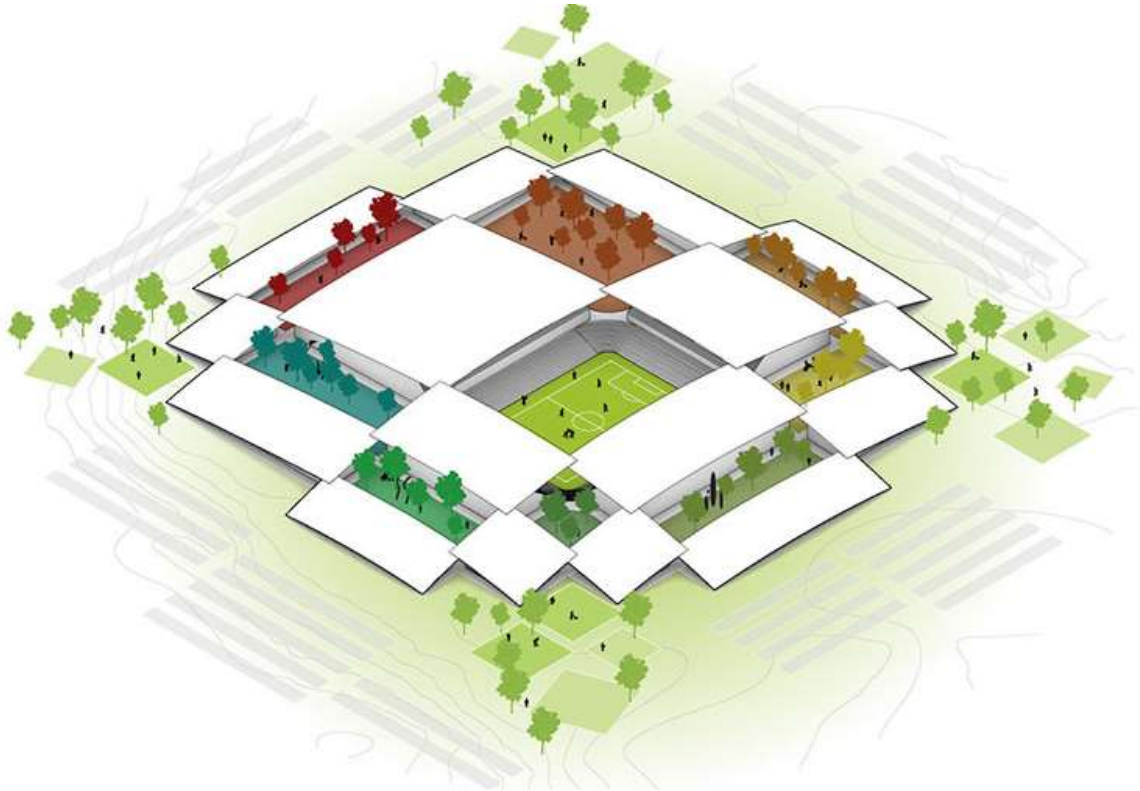
### **SOCCER STADIUM & MULTI-PURPOSE ARENA**

The new East Austin District will be anchored by a 40,000 seat stadium designed for international soccer, concerts and other events. The stadium is flanked by a 15,000 seat multi-purpose/rodeo arena. The two stadiums share state-of-the-art facilities and support functions.



### **SURROUNDING BUILDINGS & COURTYARDS**

A series of additional buildings offering retail, shopping and dining opportunities are placed around the soccer stadium and the multi-purpose arena. Generous courtyards are sandwiched between the buildings, connecting the entire district and creating open-air spaces for recreation.



### LANDSCAPE

Inspired by the orthogonality of the Jefferson Grid, the East Austin District is embedded into the landscape and seamlessly blends the city with nature. The entrances to EAD are placed along four corners of the district, tying into the existing road network for easy access.

