

قسمت چہارم

## هنر هخامنشیان

با انقراض دولت عیلام، اقوام آریایی ماد و پارس قدرت گرفتند، پارسی‌ها منطقه خوزستان را انتخاب کردند و شوش را به مرکز حکومت خود قرار دادند. در حدود سال ۵۵۹ قبل از میلاد دوران تمدن هخامنشیان با پادشاهی «کوروش» آغاز شد و کوروش «پاسارگاد» را به عنوان پایتخت حکومت خود برگزید. کوروش بر قلمروهای آشوریان و بابلیان دست یافت و دامنه قلمرو حکومتی خود را بسیار گسترش داد. هخامنشیان سال‌ها بر این قلمرو وسیع حکومت کردند تا در سال ۳۳۰ قبل از میلاد، با حمله اسکندر به ایران، حکومت هخامنشیان از بین رفت.

در زمان هخامنشیان، همزمان با تسلط ایران بر سرزمین‌ها و اقوام مختلف مجموعه‌ای از سنت‌های هنری دیگر اقوام و سرزمین‌ها نیز وارد ایران شد. هخامنشیان از دستاوردهای هنرمندان و صنعتگران بابل، آشور، اورارتو، مصر و یونان بهره بردند، و از هنر عیلامی و سایر سنت‌های بومی نیز تأثیر گرفتند. و به همین دلیل هنر هخامنشیان را می‌توان هنری «تالیفی» دانست.



«داریوش» یکی از پادشاهان هخامنشی، برای اولین بار در ایران، دستور به «ضرب سکه طلا» داد که «دریک» یا «وریک» نامیده می شد و مخصوص معاملات دولتی بود و مردم عادی نمی توانستند از آن استفاده کنند.

داریوش برای حفظ امنیت کشور، «سپاه جاویدان» را ایجاد کرد که تعداد این سربازان جاویدان همیشه ده هزار نفر بود، یک سپاه چهار هزار نفری نیز همواره از پایتخت و کاخ سلطنتی محافظت می کرد. قدیمی ترین اسناد ایرانی که باقیمانده است، مربوط به دوران هخامنشی است و به «خط میخی» نوشته شده است.

هنر هخامنشیان هنر زندگی است، و با جهان مردگان کاری نداشت.

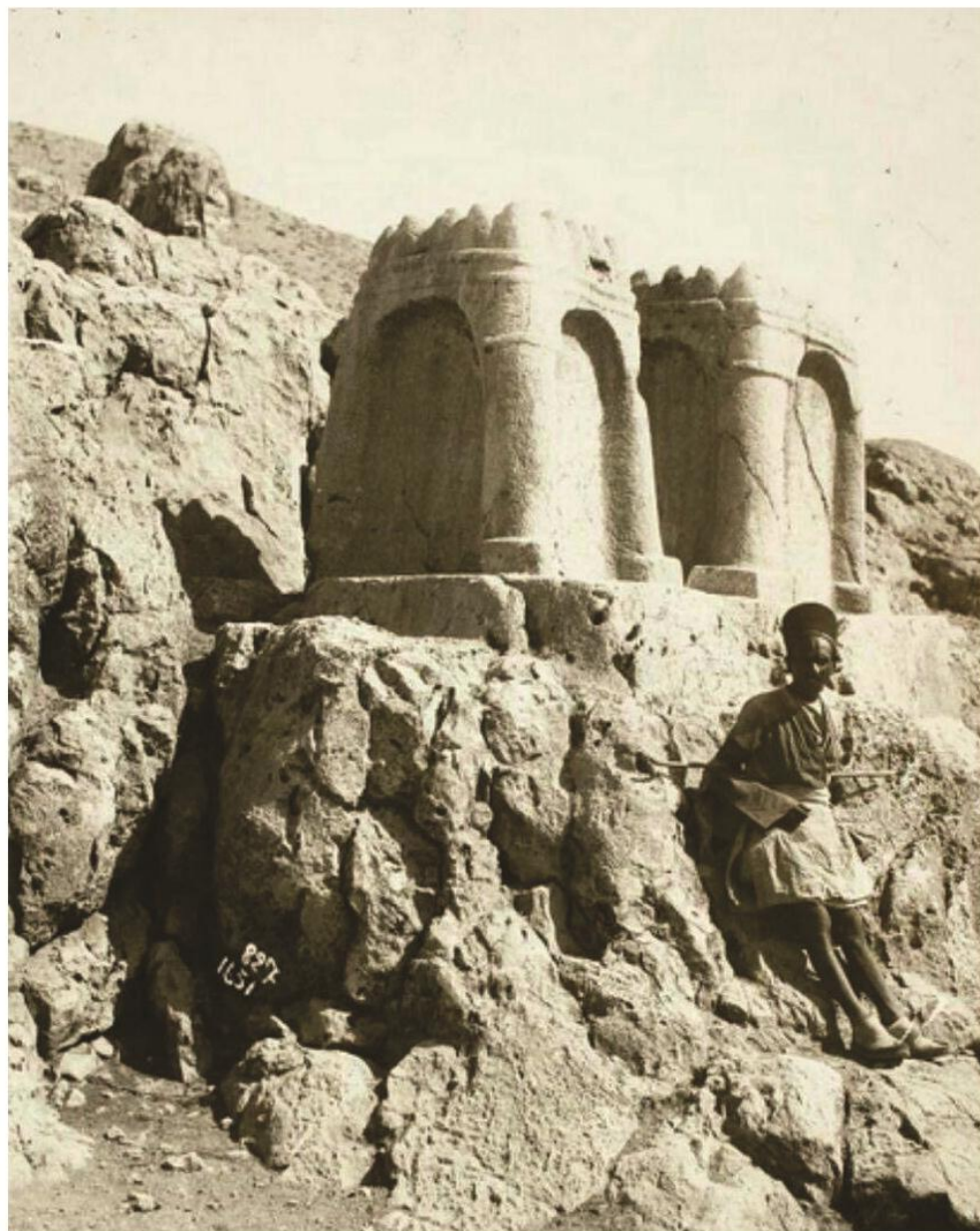
## معماری هخامنشیان

از دوران هخامنشی، بقایای آثار معماری به جا مانده است که هنر هخامنشی را در معماری و نقش برجسته‌ها به ما نشان می‌دهد. این آثار شامل کاخ‌ها، عبادتگاه‌ها (آتشکده‌ها) و آرامگاه‌هایی است که در خوزستان و فارس به جا مانده‌اند. معماری هخامنشیان دارای سبک مخصوصی است که از آداب و سنن مختلف ساکنین قلمرو وسیع آنها به وجود آمده بود.

معماری دوره هخامنشی را «شیوه پارسی» می‌نامند و این شیوه تا حمله اسکندر مقدونی به ایران، در ایران رایج بود.

### ویژگی‌های شیوه پارسی عبارتند از:

- استفاده از سنگهای بریده و منظم
- بهترین و مرغوبترین نوع مصالح ساختمانی
- استفاده از سکو برای بنای ساختمان
- ستون‌های بلند با فاصله‌های زیاد
- چوب برای پوشش سقف
- آراستن دیوارها با نقش برجسته
- استفاده از کاشیهای لعابدار برای آراستن دیوارهای خشتی داخلی
- سنگفرش‌های مرغوب و منظم



آتشدان‌های نقش رستم

یکی از اصول اولیه در معماری هخامنشیان «قرینه سازی» است و استفاده از «ستون‌های بلند» از ویژگی‌های این معماری است. در بناهای این دوره پلکان‌های دو طرفه وجود دارد و برای اتصال سنگ‌ها از بست‌های فلزی استفاده شده است. در اکثر کاخ‌های باقیمانده تالار بارعام (آپادانا)، وجود دارد و از مشخصه‌های این تالارها وجود ستون‌های زیاد و بلند می‌باشد.

به دلیل آنکه زرتشت چند خدایی را رد کرده بود در ایران ساختن بت و ایجاد معابد گوناگون وجود نداشت و تنها بنای دینی هخامنشیان «آتشکده» بود.

ویژگی‌های ستون‌ها در معماری هخامنشی

در دوران هخامنشیان ستون‌ها اکثراً به تعداد زوج و به حالت قرینه قرار می‌گرفتند، این ستون‌ها دارای سه قسمت اصلی بودند:

۱- پایه ستون      ۲- بدنه ستون      ۳- سرستون

پایه ستون‌ها به شکل مدور یا چهارگوش و با ارتفاع یک متر و نیم ساخته می‌شد.

بدنه ستون اکثراً چند تکه بود و به صورت کنگره دار یا شیاردار بود.

سرستون‌های معماری هخامنشی، از این جهت که نمونه مشخصی از گذشته برای آنها وجود ندارد، دارای اهمیت

هستند، این سرستون‌ها که به شکل جانوران اساطیری می‌باشند در مجموع به چهار گروه اصلی تقسیم میشوند:

۱- سرستون‌هایی که به شکل دو نیم تنه گاو نر که پشت به هم قرار دارند، می‌باشند.

۲- سرستون‌هایی که به شکل دو نیم تنه شیر هستند.

۳- سرستون‌هایی که شکل حیوان اساطیری و افسانه‌ای عقاب با تن شیر می‌باشند.

۴- سرستون‌هایی که به شکل «لاماسو»، یعنی بدن گاو بالدار با سر انسان، ساخته شده‌اند.



## معماری کاخ‌های هخامنشیان

کاخ‌های هخامنشیان معمولا دارای چهار قسمت اصلی و جداگانه بوده‌اند:

۱- دروازه اصلی    ۲- تالار بارعام    ۳- تالار پذیرایی    ۴- اتاق‌های مسکونی

مهم‌ترین کاخ‌های هخامنشیان:

- کاخ کوروش در پاسارگاد

- کاخ داریوش در شوش

- کاخ‌های تخت جمشید

کاخ کوروش در پاسارگاد

کوروش اولین پادشاه هخامنشی، دستور احداث کاخ، آتشکده و مقبره خودش را در پایتخت حکومتش یعنی پاسارگاد

داد. پاسارگاد در ۴۸ کیلومتری تخت جمشید قرار دارد. در بقایای باقیمانده از کاخ کوروش ۳ بخش اصلی وجود

دارد: ۱- دروازه اصلی. ۲- تالار بارعام (آبادانا). ۳- کاخ مسکونی.



در بخش کاخ شرقی این مجموعه، که «دروازه پاسارگاد» در آن قرار دارد یک دیوار سنگی باقیمانده است که قدیمیترین نقش برجسته باقیمانده از هخامنشیان به نام «انسان چهاربال»، روی آن حجاری شده است.

### کاخ داریوش در شوش

داریوش هخامنشی، پادشاه دیگر هخامنشیان، در زمانی که هنوز پاسارگاد پایتخت آبادی بود تصمیم گرفت پایتخت حکومتش را تغییر دهد. داریوش، «شوش» را به عنوان پایتخت خود برگزید و در آنجا برای خود کاخی بنا کرد که خصوصیات معماری هخامنشی را دارد. در ساخت این کاخ، هنرمندان، معماران و صنعتگران از مناطق مختلف مانند مصر، یونان و بین النهرین نیز نقش داشته‌اند.

چهار بخش اصلی این کاخ: ۱- تالار پذیرایی. ۲- تالار بارعام. ۳- اتاق‌های مسکونی. ۴- دروازه اصلی. می‌باشند. معماری این کاخ شبیه معماری پاسارگاد است اما ستون‌های کاخ شوش به صورت «شیاردار» ساخته شده است. این ستون‌ها که ارتفاعی بیش از ۲۰ متر داشته‌اند دارای سرستون‌هایی به شکل «سرگاو» هستند. بیشتر مصالح ساختمانی کاخ شوش، خشت، آجر و سنگ هستند، و در درون کاخ تزئینات و کاشیکاری‌هایی به صورت لعابدار و رنگی یافت شده که تصاویری از گاو بالدار، شیر بالدار و سربازهای جاویدان را نشان می‌دهند.

## تخت جمشید

تخت جمشید «بزرگترین بنای سنگی در ایران» است، و مجموعه‌ای از کاخ‌ها و بناهای سنگی که بر روی صفحه‌ای سنگی، در دامنه «کوه رحمت» فارس برپا شده است. ساخت این کاخ توسط داریوش آغاز شد و دیگر پادشاهان هخامنشی در ساخت و تکمیل این بنا کوشش بسیار کردند.

تخت جمشید که نام اصلی آن «پارسه» بود برای هخامنشیان محلی مقدس بود و پایتخت تشریفاتی هخامنشیان و محل دیدارهای رسمی و محل برگزار کردن جشن نوروزگان بوده است.

ستونهای تخت جمشید مشابه ستون‌های کاخ شوش و برخلاف ستون‌های پاسارگاد، شیاردار هستند و تعداد این شیارها هم زیاد است.

رعایت کامل تقارن در تخت جمشید بسیار جلب توجه می‌کند. تعداد ستون‌های هر تالار، عدد زوج است و در نقش روی دیواره‌ها تقارن با دقت رعایت شده است. دیوار بناهای تخت جمشید که از خشت خام بوده، مدت‌ها پیش فرو ریخته است. این دیوارها دارای حجمی چشم‌گیر بودند و سراسرشان را رنگ زرد زده بودند.

مساحت این مجموعه معماری عظیم حدود ۱۴۰۰۰ متر مربع است و شامل بناهایی چون:

تالار ورودی، تالار سه دروازه، کاخ آپادانا، کاخ یا تالار صدستون، کاخ تچر، کاخ هدیش می‌باشد.







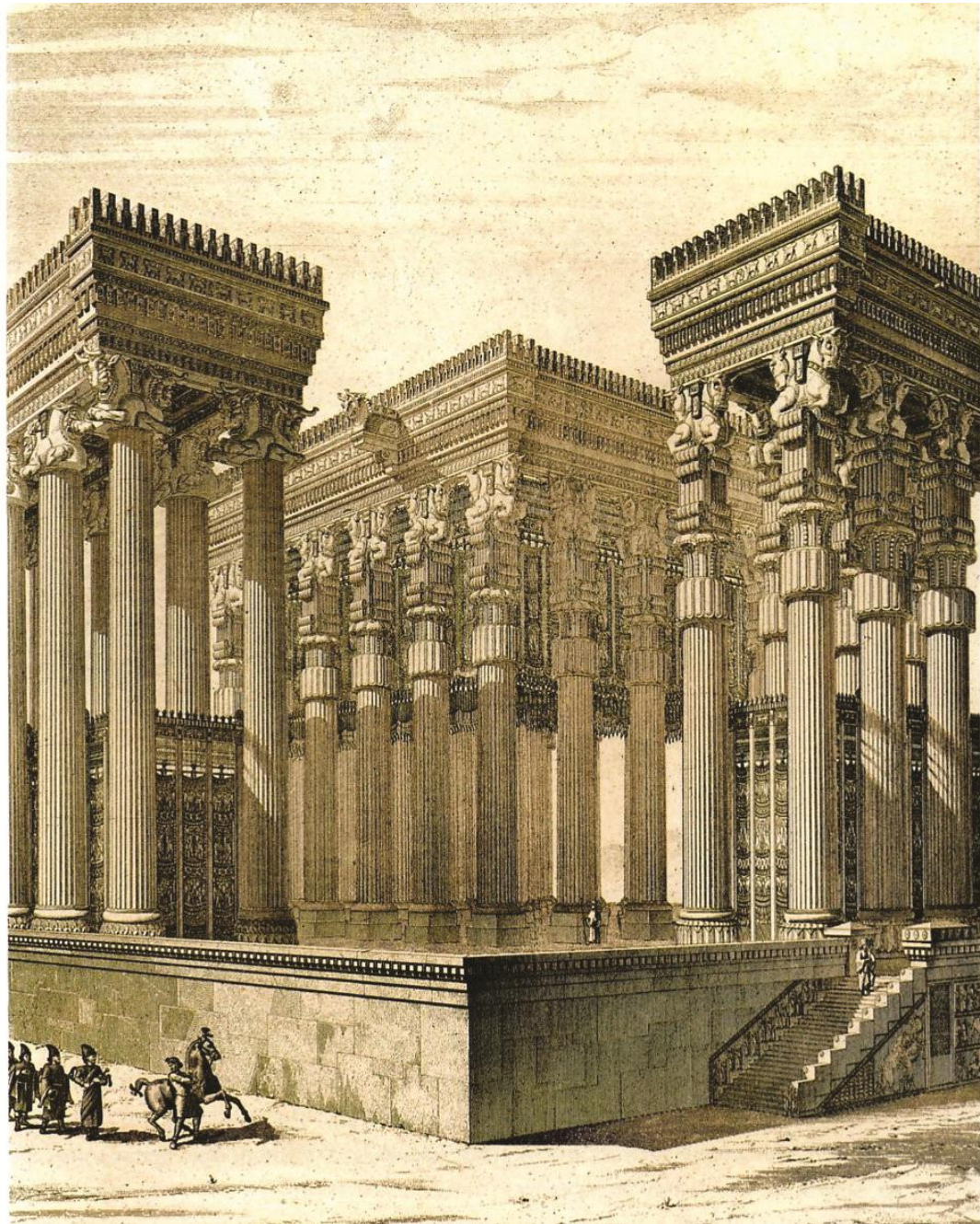
## دروازه ملل

دروازه ورودی تخت جمشید که به دروازه ملل معروف است، در دو طرف توسط گاوهای بالدار با سر آدمی، احاطه شده که از آن پاسداری می‌کنند. در این ایوان کتیبه‌ای از خشایار شاه وجود دارد که در آن نوشته شده که این «درگاه همه ملت‌هاست»، یعنی همه مردم در آنجا به قلمرو روحانی نیروهای متعالی وارد می‌شوند.



## کاخ آپادانا

کاخ آپادانا یا کاخ داریوش بزرگ، مهم‌ترین کاخ تخت جمشید از نظر هنر معماری و ارتفاع است، این کاخ مخصوص پذیرایی مهمانان شاه بوده و به «کاخ بارعام» نیز معروف است. لوحهایی از جنس طلا و نقره در این تالار از زیر خاک پیدا شده که روی آنها نوشته سازنده این بنا داریوش اول بوده است. کاخ آپادانا دارای ستون‌هایی به ارتفاع ۲۰ متر بوده است.



## کاخ یا تالار صدستون

این بنا در شمال شرقی تخت جمشید قرار دارد و مربع شکل بوده و دارای صد ستون بوده است، به همین دلیل به نام صدستون شناخته میشود. این بنا بزرگترین کاخ یا تالار پذیرایی هخامنشیان از نظر وسعت بوده است.

## کاخ سه دروازه

این کاخ به دلیل آنکه ۳ در داشته، کاخ سه دروازه نامیده می‌شود، نام دیگر این کاخ «اتاق شورا» است. این کاخ تقریباً در وسط محوطه تخت جمشید قرار دارد.



## کاخ تچر

این بنا یکی از زیباترین و محکم‌ترین کاخ‌های تخت جمشید است، و تچر نامیده شده که احتمالاً معنی «زمستان» می‌دهد. این کاخ مرکب از یک تالار مربع شکل است که یک ایوان ستون‌دار در مقابل آن قرار دارد و سه اطاق کوچک در کنار آن واقع شده است. این کاخ یک «موزه خط» نامیده شده است و در آن از پارسی باستان تا خطوط پهلوی وجود دارد. قسمت اصلی کاخ تچر توسط داریوش بزرگ و ایوان و پلکان سنگی جنوبی توسط خشایار شاه و پلکان سنگی غربی توسط اردشیر دوم بنا شده است.







## معماری آرامگاه‌های دوران هخامنشیان

آرامگاه‌های یافت شده مربوط به هخامنشیان دو نوع هستند، یکی به شکل اتاق مانند آرامگاه کوروش، و یک نوع به صورت دخمه‌هایی که در کوه حجاری شده‌اند، مانند نقش رستم.

### آرامگاه کوروش در پاسارگاد



این آرامگاه که به دستور خود کوروش در سال ۵۲۹ ق. م ساخته شده است، در پایتختش یعنی پاسارگاد قرار دارد. ساختمانی ساخته شده از سنگ سفید و چهارضلعی است، که روی صفحه‌ای شش طبقه از سنگ قرار گرفته است. این بنای هرمی شکل حدود ۱۱ متر ارتفاع دارد و پایین‌ترین پله آن از قد یک انسان بلندتر است. اتاق آرامگاه حدود ۶ متر مربع وسعت دارد و سقف سنگی آن حدود ۳ متر تا کف اتاق ارتفاع دارد.

برای اتصال سنگ‌های این بنا از بست‌های آهنی استفاده شده است.

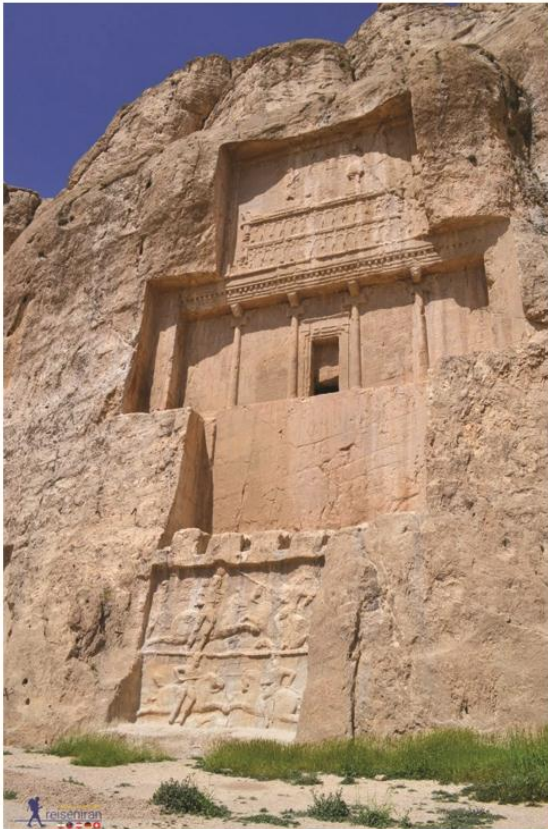
## آرامگاه‌های دخمه‌ای

این آرامگاه‌ها درون کوه‌ها حجاری شده‌اند و نمای بیرونی آن‌ها شبیه صلیب می‌باشد. و دارای نقش برجسته‌های مذهبی و نمادین هستند.

این آرامگاه‌ها به دو دسته اصلی تقسیم می‌شوند:

۱- آرامگاه‌هایی که در «نقش رستم» نزدیک تخت جمشید هستند و آرامگاه‌های داریوش، خشایارشا، و اردشیر اول می‌باشند.

در نقش رستم علاوه بر اینکه آرامگاه چند تن از پادشاهان هخامنشی قرار دارد و نقش برجسته‌هایی از آن دوران و مقابر دخمه‌ای را دارد، نقش برجسته‌هایی از وقایع مهم دوره ساسانیان نیز وجود دارد. در روبروی آرامگاه‌های دخمه‌ای نقش رستم، «کعبه زرتشت» که بنایی باقیمانده از دوران هخامنشیان است، وجود دارد.



آرامگاه دخمه‌ای هخامنشیان، نقش رستم



## کعبه زرتشت

در روبروی آرامگاه‌های دخمه‌ای نقش رستم، بنایی مکعب شکل، ساخته شده از سنگ سفید قرار دارد که «کعبه زرتشت» نامیده می‌شود. در هر یک از چهار دیوار این بنا شش «پنجره نما» یا «پنجره کور» وجود دارد و در اصل در این بنا هیچ پنجره و نورگیری وجود ندارد.

## نقش برجسته‌ها و پیکره‌های هخامنشی

دیواره‌های بناهای هخامنشی دارای نقش برجسته‌های بسیاری است. موضوع این نقش برجسته‌ها اکثراً نمادین و اساطیری است و آداب و رسوم رایج در دربار هخامنشی را نشان می‌دهند. در نقش برجسته‌ها تصاویری از ردیف‌های هدیه آورندگان، بارعام شاه، سربازان جاویدان، حیوانات اساطیری و ترکیبی و نشان «فروهر» دیده می‌شوند. در نقش برجسته‌های هخامنشی تصویر زن و انسان سواره دیده نمی‌شود.

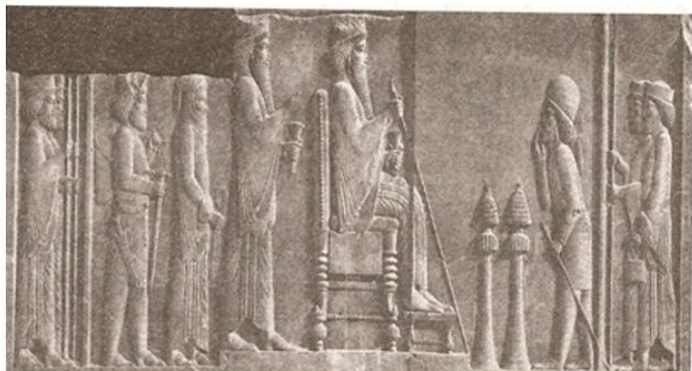


نقش برجسته بیستون، نزدیک کرمانشاه، شکست دادن الوام مختلف به وسیله داریوش، هخامنشیان



نقشبرجسته انسان چهاربال، قدیمی ترین  
نقش برجسته به جا مانده از هخامنشیان، پاسارگاد

قدیمی ترین نقش برجسته باقیمانده از دوران هخامنشی، نقش برجسته ای معروف به «انسان چهاربال» در پاسارگاد است. لباس و تاج این نقش برجسته شباهتی به نقش برجسته های دیگر هخامنشی ندارد. برخی از مورخان این نقش را تصویر کوروش می دانند. طرح لباس آن شبیه لباس های عیلامی است و اطراف آن با گل های هشت پر تزئین شده است. حلقه حلقه بودن موهای سر شبیه حجاری های هخامنشی است و در دست هایش که رو به بالا و در حال نیایش است چوبی که شاید «برسم» باشد، قرار دارد. تاجی که بر سر او قرار دارد بیشتر از نشانه های مصری می باشد. این پیکره دارای دو بال به طرف بالا و دو بال به طرف پایین است که یادآور مظهر نیکی و خوبی، فروهر، می باشد.



نقشبرجسته رویگر متظلم مدی، هخامنشیان

اغلب نقش برجسته‌های هخامنشی حالت روایتگری نداشته‌اند و این یکی از عناصر متمایز کننده این نقش برجسته‌ها با نقش برجسته‌های بین النهرین است. در اکثر آثار این دوره تصاویر حالت ایستا، خشک و رسمی دارند و برای تصویر انسان، «اصل تقابل»، رعایت شده است. یعنی صورت و پاها به صورت نیم رخ، و چشم به صورت تمام رخ نشان داده شده‌اند.

در تخت جمشید، نقش برجسته‌ای وجود دارد که حالت روایتگری دارد، این نقش برجسته که «متظلم مدی» نامیده شده، کسی را نشان می‌دهد که به او ظلم شده و نزد داریوش شکایت می‌کند. در «بیستون» هم نقش برجسته‌ای وجود دارد که حالت روایتگری دارد و شکست اقوام مختلف توسط داریوش را به تصویر کشیده است. سرستون‌هایی که به شکل حیوانات اساطیری ساخته شده‌اند نمونه‌هایی از هنر ظریف پیکره‌سازی هخامنشی به شمار می‌آیند. پرداختن به جزئیات، در نقشبرجسته‌ها و پیکره‌های هخامنشی بیشتر از بین النهرین و خصوصاً هنر آشوریان است.



نقشبرجسته بیستون، نزدیک کرمانشاه، شکست دادن اقوام مختلف به وسیله داریوش، هخامنشیان

از نمونه‌های دیگر پیکرتراشی هخامنشی، می‌توان «لاماسو»، یعنی گاو بالدار با سر انسان که بر «دروازه ملل» قرار دارد و «شیردال»، یعنی موجود اساطیری با بدن شیربالدار و سر عنقا(عقاب)، در کاخ شوش نام برد. گاوهای بالدار با سر انسان که «لاماسو» نامیده می‌شوند، در تخت جمشید، به شیوه آشوری ساخته شده‌اند اما با گاوهای محافظ آشوری تفاوت‌هایی دارند:

- گاو آشوری پنج پا دارد اما گاو هخامنشی دارای چهار پا است.

- بال گاو هخامنشی به شکل نیم‌دایره است، ولی بال گاو آشوری راست می‌باشد.

- گاو بالدار آشوری از سنگ یکپارچه ساخته شده است ولی گاو بالدار هخامنشی، از تکه سنگ‌های به هم چسبیده ساخته شده است.

چند پیکر، از جمله مجسمه یک شیر از تخت جمشید به دست آمده است. مجسمه داریوش اول که بالا تنه آن به دست نیامده است یکی از پیکرهاست، در این مجسمه سنگی تأثیر سبک هنری مصر باستان دیده می‌شود. مجسمه‌ی سر یکی از بزرگان هخامنشی نیز از آثار مهم به جا مانده از این دوره است.







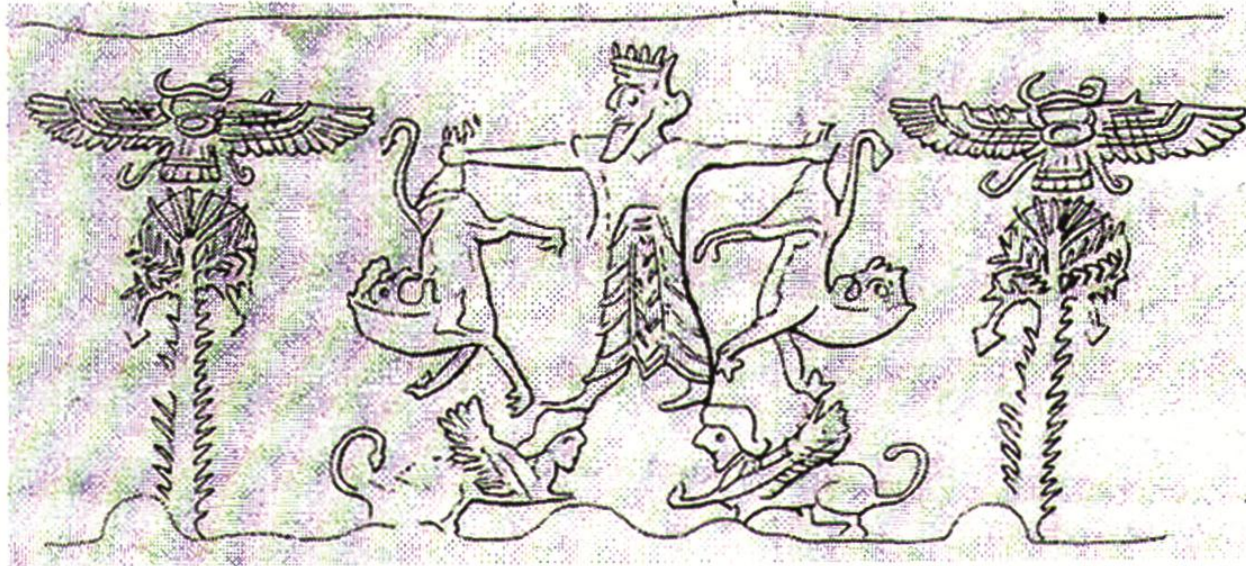
## کاشیکاری هخامنشی

برای پوشش و تزئین برخی از سطوح دیوارهای کاخ‌ها از کاشی‌های لعابدار استفاده شده که به رنگ زرد و سفید و سیاه و کبود می‌باشند. این کاشی‌ها به شیوه کاشی‌های بین‌النهرین و البته با دقت و خلاقیتی بیشتر ساخته شده، که خود نشان دهنده تأثیر هنر بین‌النهرین بر هنر هخامنشی می‌باشد. نمونه‌های این کاشی‌ها در شوش و تخت جمشید به دست آمده است، بر روی این کاشی‌ها نقوش مختلفی مانند سربازان دیده می‌شود. بدن این سربازان از پهلوی و چشمشان از روبرو نشان داده شده است، و جامه و تیردان آنها با خطوط ساده شکل گرفته‌اند.

سنگ‌نگاره کمان‌داران، تزئینات مجلل و معروف از بخش مسکونی کاخ آپادانا، ساخته شده توسط داریوش اول در شوش را نمایش می‌دهد. این کتیبه از آجر سفالی براق ساخته شده است و بلندی آن ۴٫۷۵ متر و پهنای آن ۳٫۷۵ متر می‌باشد. هرودوت تاریخ‌نگار یونانی این سپاه برگزیده را جاویدان می‌دانست. از این کتیبه هم‌اکنون در موزه لوور در فرانسه نگهداری می‌شود.

## مهرهای هخامنشی

در دوره هخامنشی مهرهایی اغلب روی سنگ‌های قیمتی حک شده است، برخی این صنعت را نوعی مجسمه‌سازی بسیار کوچک دانسته‌اند. در این دوره شکل استوانه‌ای مهرها بیش از سایر اشکال رواج داشته است. مهرهای استوانه‌ای را روی لوحی از گل یا مصالح دیگر با فشار می‌غلطاندند و به این روش، علامت حک شده بر روی مهر به صورت نقش برجسته ایجاد می‌شد. مهرهای مسطح، مهرهای حلقه‌ای و مهرهای استوانه‌ای در این دوران وجود داشته‌اند. بیشتر مهرهای استوانه‌ای ظریف هخامنشی از سنگ یمانی روشن، سنگ لاجورد آبی تند یا سنگ‌های رنگارنگ دیگر ساخته می‌شدند.



ترسیم نقش یکی از مهرهای استوانه‌ای هخامنشی

## فلز کاری هخامنشی

آثار به دست آمده از فلز کاری دوران هخامنشی، نشان دهنده پیشرفت و درخشش این هنر می‌باشد، اشیا فلزی این دوره از طلا، نقره و برنز ساخته شده‌اند. نقوش استفاده شده در این آثار شباهت بسیاری به نقوش به کار رفته در نقش برجسته‌های دیوارهای سنگی بناهای هخامنشی دارد. این نقوش در ساخت زیور آلات، و ظروف مانند: بشقاب‌ها و جام‌ها و «ریتون»ها دیده می‌شوند.

ریتون (Rhyton)، ظرف‌هایی هستند که پایه‌ای به صورت سر انسان و یا جانورانی مانند شیر و بز دارند و برای آشامیدن به کار می‌رفتند. فرم این ظرف‌ها از شاخ حیوانات الهام گرفته شده است. ریتون واژه‌ای یونانی به معنی مایع روان است و معادل واژه ریتون، در فارسی کلمه «تکوک» می‌باشد.

در دوران هخامنشی، «مرصع کاری»، یعنی کار گذاشتن سنگ‌های قیمتی بر روی فلزات ارزشمند مانند طلا، نیز پیشرفت بسیاری داشته است.

دستبندهای طلایی که انتهای آنها به دو سر شیر یا دیگر حیوانات ختم می‌شوند، از برجسته ترین زیورآلات هخامنشی محسوب می‌شوند.



جام طلای داریوش



دستبند طلا با نقش موجودات افسانه‌ای، هخامنشیان



فرش پازیریک

## قالی بافی هخامنشی

در دوره‌ی هخامنشیان، شهر «ساردیس»، که در آن زمان در تصرف ایرانیان بوده، قالی‌هایی بسیار فاخر داشته است. مسلماً از همان زمان‌ها «قالی گره باف»، یعنی قالی‌هایی دارای چله یا تار عمودی، پود افقی، و خامه ابریشم، پشم، نخ، یا کُرک که با پودها گره می‌خورد، و جسم قالی را به وجود می‌آورد، بافته می‌شده است.

قدیمی‌ترین قالی کشف شده در جهان، «قالی پازیریک»، است که مربوط به دوران هخامنشی است. این قالی در میان یخ‌های سیبری در منطقه‌ای به نام پازیریک کشف شده و هم اکنون در موزه ارمیتاژ روسیه نگهداری می‌شود. این فرش، نمونه‌ای از هنر درخشان دوران هخامنشی است و ظرافت آن گویای مهارت هنرمندان بافنده آن دوران می‌باشد.

## خط هخامنشیان

از دوران هخامنشیان کتیبه‌هایی به خط «میخی ایرانی» به جا مانده است. این خط ۴۲ علامت داشت و از سمت چپ به راست نوشته می‌شد.

همچنین در برخی از کتیبه‌های هخامنشیان خط «آرامی» دیده می‌شود، خط آرامی که از خط «فینیقی» گرفته شده بود، دارای ۲۲ حرف بود، و تا زمانی که خط پهلوی ایجاد شد در تمام ایران رایج بود.



## سلوکیان

پس از شکست آخرین پادشاه هخامنشیان، از اسکندر مقدونی و انقراض حکومت هخامنشیان، جانشینان اسکندر با نام سلوکیان در ایران حکومت کردند. (۳۱۲ ق.م.) پایتخت آنها «انطاکیه» در مرز ترکیه و سوریه امروزی، بود. سلوکیان که یونانی بودند، سعی کردند تا فرهنگ و هنر یونانی را در ایران گسترش دهند. در دوران تسلط سلوکیان و حتی پس از آنکه از اشکانیان به جای آنها به حکومت رسیدند، زبان و ادبیات و هنر یونانی در آسیای غربی انتشار پیدا کرد. در این زمان برخی از خدایان یونانی به مجموعه‌ی ایزدان ایرانی اضافه شدند یا در صفات آنها آمیختگی ایجاد شد. در این زمان «زئوس» یونانی با «اهورامزدا»، «آپلون» یونانی با «میترا»، «هراکلس» یونانی با «ورثرغنه» خدای پیروزی ایرانی، و «آرتمیس» یونانی با «آناهیتا» یکی انگاشته شده‌اند. اما پادشان اشکانی همچنان خدایان ایرانی را پرستش می‌کردند، به عنوان مثال تعدادی از شاهان اشکانی «میتراادات» (مهرداد) نام داشتند. مهم‌ترین آثار هنری را در عصر سلوکیه در ایران در معماری و شهرسازی دانسته‌اند، که برای اسکان مهاجرین یونانی و مقدونی رونق گرفت. هنر معماری همچنین در خدمت مذهب بود و جنبه سیاسی، مذهبی و اقتصادی داشت. در زمان سلوکیان در پای صفحه تخت جمشید معبدی ساخته شده که طرح آن کاملاً ملهم از سبک معماری شرقی است، اما کتیبه‌ای یونانی دارد، و متن کتیبه حاکی از ترکیب عقاید مذهب مزدیسنا و یونانی است.

در منطقه جنوبی ایران به ویژه در ناحیه مال امیر خوزستان و در مکانی به نام (شمی) بقایای سکونت سلوکیان پیدا شده است. گفته شده در این محل معبدی وجود داشته که با آجر ساخته شده بوده و دارای ۱۲ پایه سنگی بوده که ۱۲ مجسمه یونانی روی آن قرار می‌گرفته است. در این مکان مهرهایی به دست آمده که اکثراً تصاویر نیم تنه خدایان یا پهلوانان و فرمانروایان سلوکی را دارد و نقوش بعضی از آنها نیز نقوش سمبلیک می‌باشد. بعضی از این مهرها نقوش جانوری دارند.

در دوران سلوکیان، ری قدیم یعنی «رگا»، به نام «اروپوس» نامیده شد، اما تاکنون آثاری از سکونت سلوکیان در این منطقه به دست نیامده است. اما در ایران غربی به خصوص در بین‌النهرین آثار زیادی از شهر سلوکیه به دست آمده که بیشتر جنبه هنر یونانی را دارد. «دورا اروپوس» در کنار فرات دارای اهمیت خاصی است و برخی آثار دوره



سلوکیه در این محل را متعلق به ۳۰۰ ق. م. دانسته‌اند، به عقیده آنها دورا اروپوس توسط «نیکاتور» بنیاد نهاده شده است.

شیوه کار و طرز تفکر هنرمندان یونانی در تنظیم فضا و ژرف‌نمایی و جامه‌پردازی پیکره و نیز حالات و حرکاتی که به چهره و اندام هر تندیس می‌بخشیدند، القاگر نیرومندی و بیانگر هیجانات بود.

از دوران سلوکیان ویرانه‌ی ساختمانی در نورآباد در اراک به جا مانده است که تقلیدی از معماری پاسارگاد و نقش رستم است. در خرابه‌های بنایی در استخر سر ستون‌های قرنتی و در ویرانه‌ی بنایی در کنگاور از شهرهای کرمانشاه سر ستون‌های دوریسی به جا مانده است.

آثار به جا مانده از دوران سلوکیان عبارتند از:

- مجسمه «هرکول»، پهلوان افسانه‌ای یونانی، رومی که به خاطر زور بسیار زیادش معروف است، در پای کوه بیستون کرمانشاه.

این مجسمه به طول ۱/۴۷ متر، بر روی سکویی به طول ۲/۲۰ متر به پهلوئی چپ به طور نیم خیز به آرنج تکیه داده است، کاملاً عریان با مو و ریش مجعد در حال استراحت بر روی پوست شیری نشان داده شده است. دست راستش بر روی پای راست و در دست چپش پیاله‌ای است که نزدیک به صورتش نگاه داشته است.

- پیکره «باکوس» یا «باخوس»، خدای شراب یونان باستان، در موزه ایران باستان.

- معبد خورهه.



نهند - پیکره‌های کوچک - زئوس - آپولو - دیمتر - یک زن (سده ۳ - ۲ پیش از میلاد)



سردیس سلوکوس یکم از جنس مرمر: موزه لوور پاریس



نگاره‌ای باستانی از سواره‌نظام مقدونی که اسکندر را در حال مبارزه با یک سرباز هخامنشی نشان می‌دهد.

## هنر اشکانیان (پارتها)، (۲۵۰ ق.م تا ۲۲۰ م.)

پارت‌ها از نژاد آریایی‌ها بودند و به احترام بنیانگذار حکومت خود، «ارشک اول»، خود را اشکانی می‌نامیدند. در سال ۲۵۰ قبل از میلاد به سرکردگی «مهرداد اول»، بر سلوکیان پیروز شدند و حکومتی را ایجاد کردند که طولانی‌ترین حکومت تاریخ ایران به شمار می‌رود و نزدیک به پنج قرن طول کشید. حکومت اشکانیان بر خلاف حکومت هخامنشیان، دارای قدرت حکومت مرکزی نبود، و به صورت «ملوک الطوایفی» بود.

اولین پایتخت اشکانیان، شهر «نیسا» در نزدیکی عشق‌آباد کنونی بود. مراکز حکومت و قدرت اشکانیان، بیشتر در «عشق‌آباد (ارشک‌آباد)، ترکمنستان، دامغان، الحضر «هاترا» و «ورکا» و شهر اوروک در عراق، «دورا اوروپوس» در سواحل فرات و پالمیر در سوریه» بود.

از دوره پارت‌ها (اشکانیان)، به دلایلی آثار هنری زیادی به جا نمانده است، از جمله:

- بسیاری از آثار توسط ساسانیان به دلیل تعصبات مذهبی از بین رفته‌اند.

- اشکانیان سلسله هنرپروری نبوده‌اند.

- مواد و مصالح استفاده شده در هنر توسط اشکانیان، به خصوص در معماری، دارای دوام و پایداری زیادی نبوده‌اند.

هنر اشکانی را می‌توان نوعی «هنر انتقالی»، دانست، چون در این دوره با گذشت زمان تفکر و سبک و شیوه هنر

یونانی در هنر اشکانی محو شده و هنر هخامنشی دوباره مورد توجه و استفاده قرار می‌گیرد.

در اکثر آثار به دست آمده از این دوره تأثیرات غربی به خصوص تأثیرات هنر یونان دیده می‌شود، هنر اشکانی را می

توان به سه گروه اصلی تقسیم کرد:

۱- هنر یونانی مآبی (هلنیستی)، ۲- هنر یونانی - ایرانی، ۳- هنر خاص ایرانی.

معروفترین اثر باقیمانده از اشکانیان نقش‌های موجود در ویرانه‌های «کوه خواجه» در سیستان است که مربوط به سده

اول میلادی است.



نمایی از آثار باقیمانده در کوه خواجه مربوط به دوره اشکانی و ساسانی در کنار دریاچه هامون در استان سیستان و بلوچستان

## معماری اشکانیان

معماری اشکانیان بر اساس دومین شیوه معماری ایرانی، یعنی «شیوه پارتی» است. حیاط‌های چهارگوش مرکزی با ایوان‌های چهار طرف آن، به عنوان مظهر عمومی معماری پارتیان می‌باشد. این شیوه بعد از حمله اسکندر به ایران، معمول شد و در دوره‌های اشکانی، ساسانی، صدر اسلام و حتی در مناطقی بعد از اسلام و تا قرن دوم و سوم هجری، ادامه داشت. ویژگی‌های شیوه پارتی عبارتند از:

- مصالح ساختمانی بومی، مانند: خشت خام یا پخته و سنگ لاشه

- استفاده بسیار از طاق و گنبد

- تنوع زیاد در طرح‌ها

- توجه به شکوه و ارتفاع زیاد

پارتیان برای تامین امنیت شهرها، با تأثیر گرفتن از آداب و اصول چادر نشینی پیشینیان خود، شهرهایشان را با «طرح‌های شعاعی و دایره وار» می‌ساختند.

یکی از ویژگی‌های مهم معماری اشکانیان، استفاده از «ایوان» و قرار دادن «گنبد بر روی پلان مربع شکل»

بود. این ویژگی معماری اشکانیان در دوره ساسانیان و همچنین دوره اسلامی مورد توجه قرار گرفت.

معماری طاقدار که در ایران بسیار دارای اهمیت است از دوره اشکانیان آغاز شده است و تکامل آن در دوره ساسانیان مشاهده می‌شود. اشکانیان در معماری خود طاق گهواره‌ای، قوس و رگچین با سنگ قلوه را داشتند.

مهم‌ترین بناهای باقیمانده از اشکانیان:

- کاخ نسا در عشق آباد ترکمنستان

- معبد آناهیتا (معبد کنگاور) در کنگاور، سر جاده همدان و کرمانشاه

- کاخ هترا یا حضرا (الحضر) در عراق

- طاق گرا در دامنه کوه پاطاق در کنار راه کرمانشاه به سر پل ذهاب

- کوه خواجه در سیستان

- کاخ پارتی آشور

- کاخ نیپور

- معبد انتوم در اوروک

- دورا اروپوس

## کاخ اشکانیان در الحضر (هترا)

از قدیمی‌ترین آثار یافت شده از دوران اشکانیان، ویرانه‌های کاخی بزرگ مربوط به سده دوم میلادی در الحضر، عراق کنونی، است. بنای شهر هترا، مربوط به سال ۱۱۷ میلادی است و حصار دور شهر، چند ضلعی است، و در فاصله هر متر برجی قرار دارد. در پشت دیوار شهر خندقی حفر شده و شهرداری چهار دروازه در چهار جهت بود. معروف‌ترین بنای شهر هترا، «نیایشگاه خورشید» بود.



نمای عمومی از کاخ و معبد هترا (الحضر) در عراق (اشکانی)



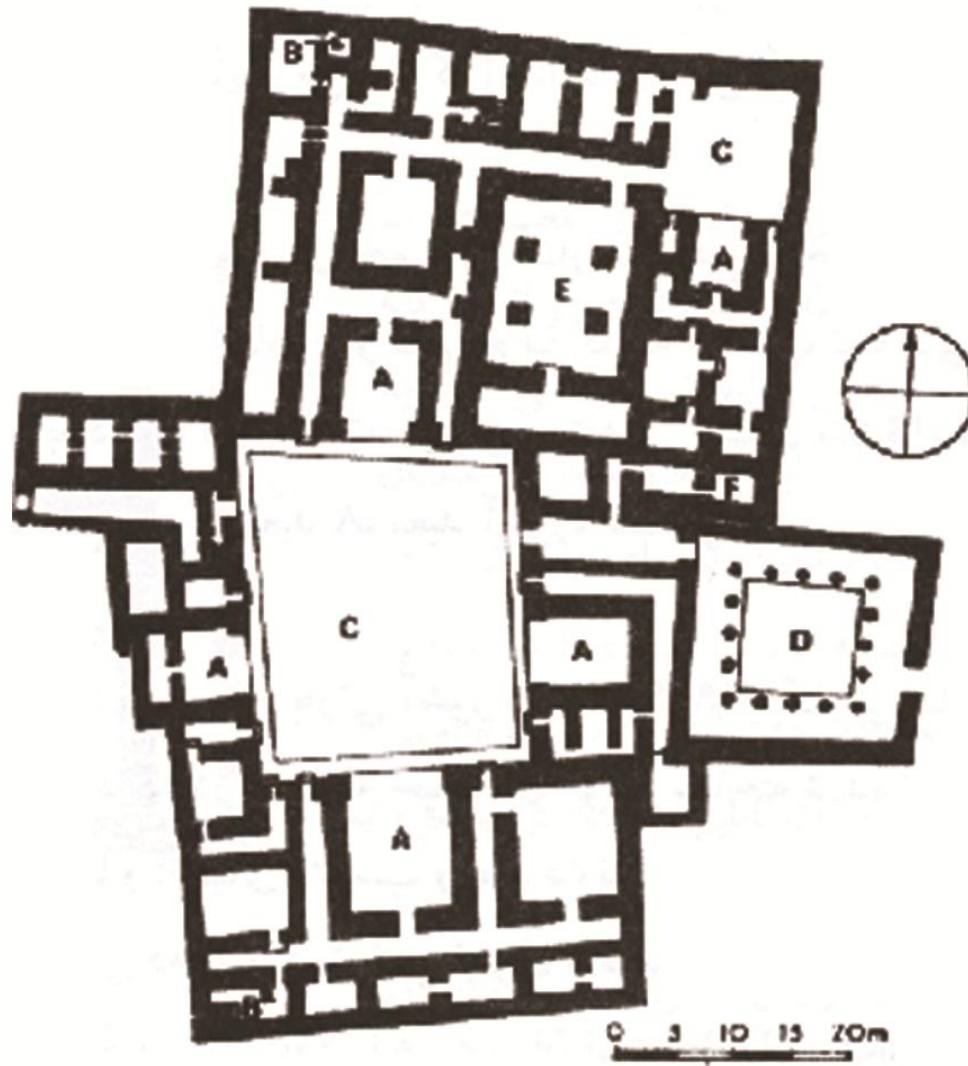


نمای بالا از شهر همترا

## کاخ آشور

یکی دیگر از بناهای اشکانی، کاخ آشور است که مربوط به قرن اول میلادی است. در این کاخ اولین نمونه چهار ایوان دیده می‌شود که به یک حیاط چهارگوش مرکزی مشرف است. این طرح با کمی تغییرات، همان نقشه چهار ایوان است که بعدها در مساجد، مدرسه‌ها و کاروانسراهای ایرانی دیده می‌شود.

اشکانیان از مواد و مصالح متفاوت برای معماری استفاده می‌کردند و یکی از این مواد که در این دوره خیلی مورد توجه قرار گرفت، «گچ» بود. زیاد بودن گچ معدنی، و آسان و سریع بودن کارکردن با آن، از دلایل استقبال از گچبری و یا پوشاندن سطح برای نقاشی دیواری بود.



C: میانسرا (حیاط)؛ D: میانسرای رواق دار؛ A: ایوان؛ E: اتاق ستوندار؛ B: حمام