



مقطع تحصیلی: کاردانی <input type="checkbox"/> کارشناسی <input checked="" type="checkbox"/> رشته: معماری ترم: دوم سال تحصیلی: ۱۳۹۸ - ۱۳۹۹ نام درس: بیان معماری نام و نام خانوادگی مدرس: معصومه حیدری مقدم آدرس email مدرس: arc_mas2006@yahoo.com تلفن همراه مدرس: 09124893080
جزوه درس: بیان معماری مربوط به هفته: اول <input type="checkbox"/> دوم <input type="checkbox"/> سوم <input type="checkbox"/> چهارم <input type="checkbox"/> پنجم <input checked="" type="checkbox"/> text: دارد <input checked="" type="checkbox"/> ندارد <input type="checkbox"/> voice: دارد <input type="checkbox"/> ندارد <input type="checkbox"/> power point: دارد <input type="checkbox"/> ندارد <input checked="" type="checkbox"/> تلفن همراه مدیر گروه:
<p style="text-align: center;">بسمه تعالی</p> <p style="text-align: right;">جلسه پنجم</p> <p>در جلسه قبل ضوابط و استانداردهای کلی که در طراحی مجتمع های مسکونی می بایست در نظر گرفته شوند مورد بحث قرار گرفت. از مقیاس همسایگی ها و فضاهای عمومی مجتمع ها گذر کردیم و به طراحی واحدهای مسکونی رسیدیم. در این جلسه ضوابط مهم مورد تاکید در فضاهای مسکونی و نکات مرتبط با خرده فضاها و سیرکولاسیون و ... مورد بررسی قرار می گیرد.</p> <p style="text-align: center;">عرصه بندی فضای مسکونی</p> <p>به تعدادی از فضاها و عملکردهای سازگار که با هم وابستگی معماری داشته و در بخش مشخصی از نقشه طرح ما مکان یابی گردند عرصه گوئیم .</p> <p>می توان بخش های مختلف خانه را با توجه به انواع نیازهای خانواده و تنوع فعالیت ها به پنج عرصه خصوصی و فردی، خانوادگی، پذیرایی و مراسم، خدمات و پشتیبانی و عرصه فضای باز تقسیم نمود. در طرح خانه ممکن است این عرصه ها از هم مستقل باشند و یا با هم دارای اشتراک و تداخل باشند.</p> <p style="text-align: center;">الف) عرصه خصوصی و فردی:</p> <p>برای داشتن یک زندگی بهتر، لازم است بین زندگی جمعی و خصوصی افراد تعادل ایجاد شود. عرصه خصوصی که فضایی غیر رسمی است از مهمترین قسمت های ساختمان می باشد و در صورت امکان باید در بهترین و مهمترین موقعیت طراحی مکانیابی شود.</p> <p style="text-align: center;">ب) عرصه خانوادگی:</p> <p>بی تردید این عرصه، قلب زندگی خانوادگی و مهمترین بخش خانه است. فضایی است خصوصی، خودمانی، آزاد و راحت. این عرصه شامل نشیمن خانوادگی، آشپزخانه و غذا خوری خانوادگی می باشد و در خانه های بزرگتر، فضای صبحانه خوری نیز به آن اضافه می شود. بهتر است این فضای غیر رسمی در صورت امکان در بهترین موقعیت قرار گیرد، رو به آفتاب و فضای حیاط باشد و در صورت امکان دسترسی مستقیم به حیاط و بالکن داشته باشد.</p> <p style="text-align: center;">ج) عرصه پذیرایی و مراسم:</p> <p>شامل ورودی، پذیرایی و غذاخوری می باشد. این فضاها وسیله ارتباط بین اعضای خانواده، افراد فامیل، دوستان و همسایگان می باشد. نحوه دسترسی و ورود به این فضاها بخش مهمی از طرح را تشکیل می دهد.</p> <p style="text-align: center;">د) عرصه خدمات و پشتیبانی:</p> <p>این عرصه شامل پارکینگ، انبار، موتور خانه و زیرزمین می باشد. راحتی آسایش زندگی در یک خانه بستگی به پیش بینی و طراحی این عناصر دارد. اگر چه یک خانه ممکن است فقط یکی از این عناصر را داشته باشد.</p> <p style="text-align: center;">ه) عرصه فضای باز:</p> <p>طراحی یک خانه زمانی میسر خواهد شد که همزمان با طراحی فضای داخلی، طراحی حیاط و محوطه در واحد همسایگی نیز مدنظر قرار گیرد. فضای باز خانه مانند فضای نیمه باز T بسته به اینکه در ترکیب با کدام یک از حوزه های خصوصی و خانوادگی</p>

قابل توجه مدرسین محترم: حداقل ۴ صفحه در هر هفته برای ارایه محتوای درس و یک صفحه برای خلاصه درس و نمونه سولات در نظر گرفته شود.



قرار گیرد به دو دسته عمومی و خصوصی تقسیم می شوند. بهترین راه مواجه شدن با این دوگانگی پیش بینی یک حیاط خلوت و یک حیاط بزرگتر است. این حوزه از خانه باید از طریق مکان یابی مناسب فضاها و استفاده از فضای سبز و محوطه سازی از دید عابران و همسایگان محفوظ بماند. استفاده از آبنما نیز در چنین فضاهایی الزامی است.

- تناسبات و عملکرد فضاها

در بخش زیر نکات کلی تاثیرگذار در طراحی ریزفضاهای واحد مسکونی بیان می شود.

اتاق

- اتاق فضایی است با مساحت بیش از ۸,۵ متر مربع که دارای نورگیری مستقیم بوده و عرض آن از ۲/۷۰ و ارتفاع آن از ۲/۷۰ متر کمتر نباشد

- هراتاق می بایست برای فعالیت های متناسب باابعاد و تناسبات آن طراحی شود

- در هر واحد مسکونی حداقل یکی از اتاقها باید ۱۲ متر مربع و یا بیشتر از آن مساحت داشته باشد

- هر واحد مسکونی براساس تعداد اتاق آن نام گذاری می شوند

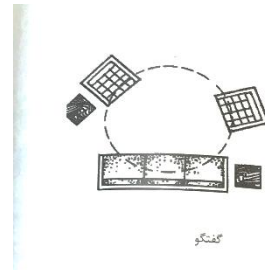
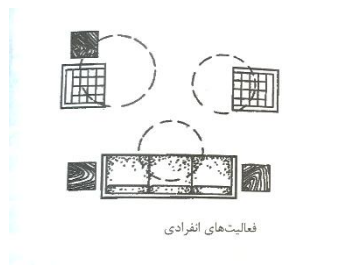
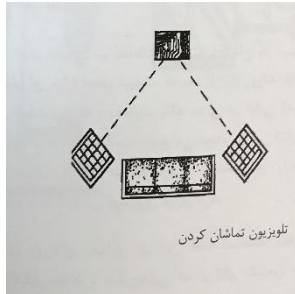
- ورودی واحدها عرصه مکث و توقف و ایجاد کننده حریم برای فضاهای داخلی است و لازم است فضایی برای کفشکن در آن پیش

بینی گردد حداقل عرض مفید راهرو ورودی واحدها ۱,۲۰ مترمیباشد

- پیش بینی کفش کن در فضای داخل ورودی کلیه واحدها توصیه میشود

نشیمن

- نشیمن عرصه ای است که انواع فعالیتها از جمله پذیرایی، تماشای تلویزیون، رسیدگی به درس کودکان خوردن و در مواردی خواب در آن صورت می گیرد و می باسیت ابعاد و تناسبات و دیگر ویژگی های آن بر اساس ساکنین و نوع استفاده محاسبه گردد



پذیرایی

- عرصه مهمان فضایی است که استفاده از آن محدود تر بوده تا حدی از حریم زندگی خصوصی جدا باشد و تمیز بماند تنها در صورت فراهم بودن فضای مناسب میتوان این عرصه را به عنوان یک فضای مجزا در نظر گرفت.

آشپزخانه

- آشپزخانه میبایست فضای کافی جهت نگه داری آماده سازی و طبخ مواد غذایی و همچنین نصب ماشین لباس شویی داشته باشد حداقل عرض قابل قبول آشپزخانه ۲,۱۰ متر و حداقل مساحت آن ۴,۵ مترمربع میباشد

نکته ۱: ماشین لباسشویی میتواند در مکان مناسبی غیراز آشپزخانه جانمایی گردد

نکته ۲: پرهیزاز اختلاف سطح در کف آشپزخانه و سرویسها جهت جلوگیری از مشکلات درحین اجرا باپیش بینی تمهیدات طراحی

نکته ۳: عدم استفاده از دیوار کوتاه در آشپزخانه های اوپن و استفاده از کابینت مناسب به جای آن

نکته ۴: آشپزخانه در واحد های ۲ و ۳ خوابه باید از نور مستقیم بر خوردار باشد تامین نور مستقیم برای آشپزخانه در واحد های

یک اتاق خوابه توصیه میشود

- سرویس بهداشتی شامل حمام توالت و دستشویی است جدا بودن حمام و توالت در واحد ها الزامی است

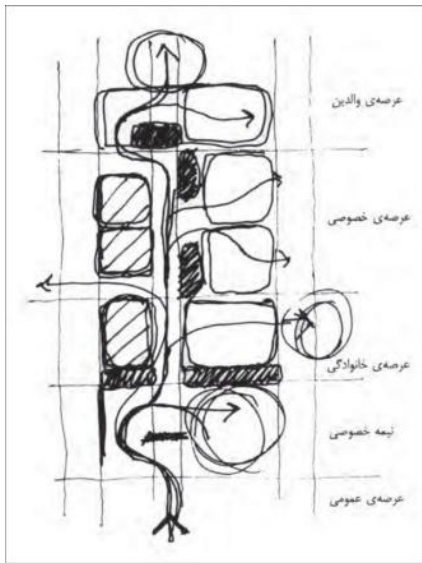
قابل توجه مدرسین محترم : حداقل ۴ صفحه در هر هفته برای ارایه محتوای درس و یک صفحه برای خلاصه درس و نمونه سولات در نظر گرفته شود.



- در صورت لزوم در بلوکهایی تا ۶ طبقه (مسکونی) تامین نور وتهویه فضاهای غیراصلی واحد های مسکونی شامل سرویسها و آشپزخانه از حیاط خلوت با مساحت حداقل ۱۲ متر مربع و عمق حداقل ۳ متر قابل قبول می باشد
- انباری فضایی است که تناسبات آن از حداقل تناسبات اتاق کمتر است و می تواند فاقد نور باشد
- نکته : تامین یک انباری برای هر واحد مسکونی در داخل واحد یا مشاعات با مساحت حداقل ۲ و حداکثر ۵ متر مربع الزامی است
- کمد فضایی است جهت نگهداری وسایل و لوازمی که در همه مواقع مورد استفاده قرار نمی گیرد و عمق آن حداقل ۶۰ سانتی متر می باشد

نکته : پیش بینی یک کمد با حداقل طول ۱۲۰ سانتی متر در هر اتاق توصیه می شود

چرخش و حرکت در فضا یا سیرکولاسیون



شما می توانید مسیر حرکت را به مثابه یک ریسمان ذهنی مجسم کنید که محدوده های یک ساختمان یا هر سری از فضاهای خارجی و داخلی را به هم ارتباط می دهد. سیرکولاسیون در یک خانه ، رفت و آمد از اتاقی به اتاق دیگر و به بخشهای مختلف را امکان پذیر می کند. بخش های اصلی عبور و مرور در یک خانه شامل ورودی، هال، راهرو، پلکان و بخش هایی از اتاق ها و محدوده ها که جهت ورود به حوزه ها و سایر اتاق ها استفاده می شوند. در ترسیم طرح اتاقهای موجود در یک خانه، گردش یا عبور و مرور اهل منزل را بایستی مورد توجه قرار دهند تا کمترین فضا جهت عبور و مرور فراهم شده و از ایجاد راهرو و هال های طولیل ممانعت شود. باید تلاش شود که مسیرهای عبور و مرور از داخل اتاق های خواب نباشد. در تصویر زیر این موضوع قابل مشاهده است.

طراحی و ترسیمی که کمترین فضای راهرو را اشغال کرده باشد می تواند

مناسب ترین و بهترین طراحی باشد که محدوده ی تنگ و تاریکی ایجاد نمی کند. همچنین طراحی که بدون نیاز به عبور از بخش های گوناگون، بتوانیم به هر بخش از منزل دسترسی یابیم، می تواند طراحی مناسبی باشد. در تصویر زیر فلش های نشان دار دسترسی به بخش اتاق خواب ها و بخش سرویس را بدون رد شدن از قسمت های دیگر نمایش می دهد. در این طرح همچنین ورودی آشپزخانه می تواند از پارکینگ رو باز هم در نظر گرفته شود.

به منظور طراحی صحیح عبور و مرور در محیط مسکونی می توانید توسط قرار دادن مداد بر روی طرح زمینه و دنبال نمودن خطوطی که هر روزه در منزل از روی آنها عبور می شود، عبور و مرور را ارزیابی نمود. در صورتی که تمام فعالیت های افراد همخانه ی خود را مورد توجه قرار دهیم و خطوطی برای این رعبور و مرور ها بکشیم با نقشه ی حاصل شده در می یابیم که طرح گردش یا عبور و مرور تا چه حدی مناسب می باشد. در تصویر ارائه شده در ذیل دو پلان را می بینید که در طرح بالایی رفت و آمد مناسب و در طرح پایینی رفت و آمد نامناسب مشاهده می شود.

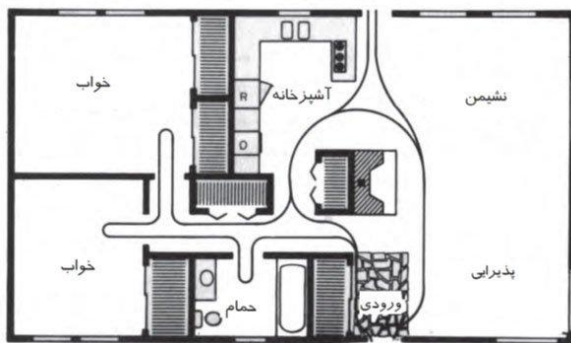
توصیه های درباره مسیرهای حرکتی و ارتباط فضاها

مسیرهای حرکت اصلی خود را کوتاه کنید

سعی کنید عملکرد فضاها تداخلی با هم نداشته باشد.

باید سعی شود عملکرد هر محدوده تا جایی که ممکن است دو عملکرد را در بر بگیرد تا بتوان از یک فضا استفاده های متنوع انجام داد، در نتیجه استفاده بهینه تری از فضاها خواهد شد.

اگر می خواهید از دو فضا عبور کنید حتما از درب استفاده نمایید. قرار گرفتن نامناسب درهای ورودی فضا را محدود



قابل توجه مدرسین محترم : حداقل ۴ صفحه در هر هفته برای ارایه محتوای درس و یک صفحه برای خلاصه درس و نمونه سولات در نظر گرفته شود.



میکنند. این مورد در تصویر زیر ارائه شده است.

روابط فضاها

در فرایند طراحی پس از مشخص شدن برنامه فیزیکی پروژه، نوع و کیفیت فضاهای مورد نیاز طرح تعیین می شود. با شناخت کافی از فضاها و تسهیلات و لوازم مورد نیاز هر یک می توان رابطه بین فضاها را بررسی کرد. معمولاً ارتباط فضاها م بتواند از نظر عملکردی، خدماتی، بصری و ... باشد. در این فصل ضرورت وجود ارتباط بین فضاهای مسکونی و نحوه برقراری این ارتباط مشخص می شود.

انواع ارتباط بین دو فضا:

فضایی درون یک فضا: یک فضا میتواند در حجم یک فضای بزرگ تر محدود شود.

فضاهای متداخل: محدوده یک فضا میتواند با حجم یک فضای دیگر هم پوشانی داشته باشد.

فضاهای مجاور: دو فضا میتوانند با هم مماس باشند، یا با هم مرز مشترک داشته باشند.

فضاهای مرتبط شده به وسیله ی یک فضای مشترک: این ارتباط به گونه ای است که دو فضا به واسطه ی یک فضای میانی به یکدیگر مرتبط می شوند که در تصویر زیر می بینید.

در میان فضاهای ذکر شده، فضاهایی که به صورت مجاورت در کنار یکدیگر قرار می گیرند، بیشترین فراوانی را دارند. این حالت به هر کدام از فضاها فرصت می دهد تا به صورت خاص معرفی شده و مرز بندی معنی داشته باشد. نوع سطحی که دو فضا را از هم جدا می کند میزان ارتباط بصری و فضایی که میان دو فضای مجاور به وجود می آید را تعیین می کند که فضاها را از هم جدا کرده و یا به هم متصل می کند.



تمرین : پلان یک واحد مسکونی را در نظر بگیرید سپس آنرا با توجه به دیاگرام فضایی، چیدمان و روابط فضاها با یکدیگر، نسبت ریزفضاها، سیرکولاسیون مورد بررسی و تحلیل قرار دهید.