

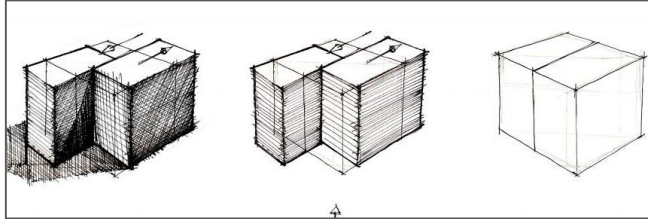


<p>مقطع تحصیلی: کاردانی <input type="checkbox"/> کارشناسی <input checked="" type="checkbox"/> رشته : معماری ترم: دوم سال تحصیلی: ۱۳۹۸ - ۱۳۹۹</p> <p>نام درس: فرم در معماری نام و نام خانوادگی مدرس : معصومه حیدری مقدم</p> <p>آدرس email مدرس: arc_mas2006@yahoo.com تلفن همراه مدرس: 09124893080</p>
<p>جزوه درس: فرم و فضا مربوط به هفته : اول <input type="checkbox"/> دوم <input type="checkbox"/> سوم <input type="checkbox"/> چهارم <input type="checkbox"/> پنجم <input type="checkbox"/> ششم <input checked="" type="checkbox"/></p> <p>text: دارد <input checked="" type="checkbox"/> ندارد <input type="checkbox"/> voice: دارد <input type="checkbox"/> ندارد <input type="checkbox"/> power point: دارد <input type="checkbox"/> ندارد <input checked="" type="checkbox"/></p> <p>تلفن همراه مدیر گروه :</p>
<p style="text-align: center;">بسمه تعالی</p> <p style="text-align: right;">جلسه ششم</p> <p>از آن جا که کالبد بنا، به عنوان ظرفی که فضاهای مختلف را در برگرفته؛ اولین عنصری است که بر مخاطب تأثیر می گذارد و می تواند در جذب کاربر و القای حس مثبت به وی نقش مؤثری داشته باشد؛ مطالعه و پژوهش در باب فرم ساختمان ضرورت دارد.</p> <p style="text-align: center;">فرم</p> <p>فرم کیفیتی است بیانگر خصوصیات فیزیکی حجم. فرم در حقیقت زبان گویای فضاست، آن چه که معماران می خواهند بیان کنند به وسیله فرم به فضا تبدیل می شود. در حقیقت فرم نحوه ی شکل گیری و پیام یک فضا را به مخاطب انتقال می دهد.</p> <p>فرانسوا بلنیسک بر این باور است که معماران برای دستیابی به تنوع فرمیک بایستی فرم را نقطه آغازی در فرایند طراحی بدانند و ذهن خود را از محدودیت های سایت ، برنامه و بودجه آزاد کنند ؛ تا بتوانند به نتیجه ای مملو از فرم های متنوع دست یابند.</p> <p>یکی از فاکتورهای طرح موفق در معماری ، دارا بودن فرم مطلوب است ؛ دستیابی به چنین فرمی مبتنی بر کار با فرم و شناخت ماهیت و انواع آن است. خلق فرم صرفاً به واسطه ی دارا بودن زیبایی و جلوه ی بصری ، فرمی مطلوب تلقی نمی شود و بایستی چگونگی عملکرد آن از جنبه های گوناگون ، در حضور سایر عناصر پروژه ی طراحی ارزیابی شود.</p> <p>روش های سریع و پیشرفته فرم سازی فراگیری آنچه در این بخش مطرح می شود ؛ دستیابی به فرم مطلوب را سرعت می بخشد.</p> <p style="text-align: center;">۱- ترکیب احجام خالص با یکدیگر</p> <p>یکی از راههای خلق فرمهای جدید ترکیب احجام خالص با یکدیگر است. در این بخش قصد داریم روش ها و اصول ترکیب احجام را برای شما توضیح دهیم. برای ایجاد فرم های جدید می توان از بسیاری از روش ها کمک گرفت. تعداد بسیار کمی از این روش ها در این بخش معرفی شده است. گاه ساده ترین راه برای ایجاد یک فرم جدید متصل کردن ۲ یا ۳ فرم اولیه به هم می باشد. البته قطعاً هر کدام از فرم ها نماد یک سری از عملکردها هستند و انتخاب فرم را جهت می دهند. برای مثال فرم مکعب برای فضاهایی که نیازمند تمرکز هستند و فرم مکعبی خطی برای فضاهای اقامتی و آموزشی و فرم استوانه برای کاربری هایی که نیاز به تنوع دید و یا انتخاب جهت حرکت دارند مانند رستوران و لابی مناسب است. حال شاید بتوان بسیاری از کاربری ها را با کنار هم قرار دادن فرم ها پیشنهاد داد البته این گونه طراحی نیازمند زمینی باز و بدون محدودیت است. مناسب است ابتدا خطوط اصلی و تقاطع قطرها و ۲/۱ ، ۳/۱ ، ۴/۱ و ۵/۱ اضلاع فرم (خطوط طلایی) را مشخص کرده و سعی کرد در ترکیب فرم ها، خطوط خاص در امتداد هم یا روی هم و یا حتی عمود بر هم قرار گیرند. ترکیب فرم های خالص را در آثار معماری چون مایکل گریوز، تادئوآندو، کنزو تانگه و ریچارد راجرز می توان دید.</p>



۲- برش زدن احجام (جابجایی):

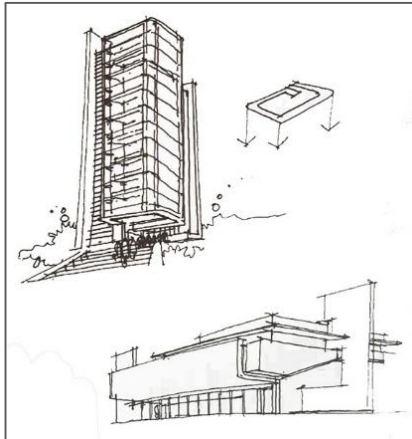
برش احجام اولیه آن‌ها را متنوع تر و سبک تر نمایان می‌کند و کاربری‌های متفاوت در آن با حوزه بندی ظاهری نمایش می‌دهد. یعنی هر قطعه‌ی برش خورده با توجه به ابعاد و فرم آن می‌تواند کاربری متفاوتی داشته باشد. برای مثال اداری و آموزشی. در حمام، سرویس و آشپزخانه برش زدن بهترین راه برای حیطه بندی می‌باشد از جمله حیطه بندی خشک و تر، گرم و سرد، عمومی و خصوصی و ... برش‌های هر فرم باید ترجیحاً به موازات خطوط اضلاع و یا خطوط طلایی فرم باشد. بعد از هر برش می‌توان قطعات را با فاصله‌های متفاوت از هم قرار داد و یا قسمتی از قطعات را حذف کرد. برش دادن را می‌توان به چند دسته مانند برش افقی و قائم، مورب و ... طبقه بندی کرد.



برای نمونه با استفاده از ایجاد یک خط برش برای جابه‌جایی از قسمت میانی مکعب، دو قسمت جدید ایجاد شده را در راستای مخالف یکدیگر جابه‌جا می‌کنیم. به مراحل تغییر و مسیر خطوط دقت کنید.

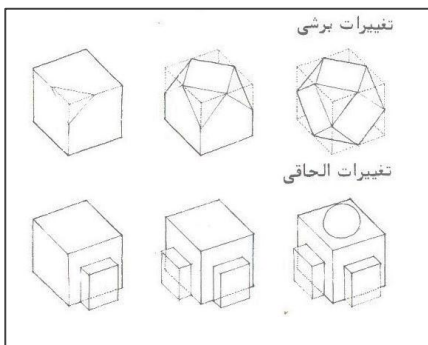
۳- قرینه سازی:

یکی از ساده‌ترین روش‌های ایجاد فرم‌های بدیع قرینه سازی است یعنی در این روش هر فرم دلخواهی را می‌توان با قرینه کردن در جهات مختلف و دلخواه به فرم‌هایی مستحکم از نظر بصری تبدیل کرد. عموماً فرم‌های قرینه مشکلات بسیار کمتری برای طراحی و نیز سلیقه‌ی مخاطبان دارند قرینه سازی حتی فرم‌های پیچیده را قابل درک و ساده می‌گرداند و یکی از روش‌های ایجاد فرم‌های ماندگار است.



۴- کشیدگی در احجام (انتقال مقطع):

شاید بتوان این روش را ساده‌ترین و سریع‌ترین راه برای به وجود آوردن فرم‌های خطی و طولی با تنوع فوق‌العاده دانست. در این شیوه می‌توان هر مقطع متنوع و پیچیده‌ای را در جهت دلخواه امتداد داد و فرمی زیبا و بدیع به دست آورد. البته این فرم قابلیت تبدیل به عناصر خطی بنا را مانند اداری، آموزشی، نمایشگاهی و ... دارد و در حالت عمودی می‌تواند زیباترین برج‌ها و ساختمان‌های بلندمرتبه را طراحی کرد. کشیدن فرم حالت فرم را سنگین تر و خاص تر می‌گرداند و در مناطقی که نیاز به تهویه مناسب در حجم است این روش می‌تواند نیازها را تأمین کند.



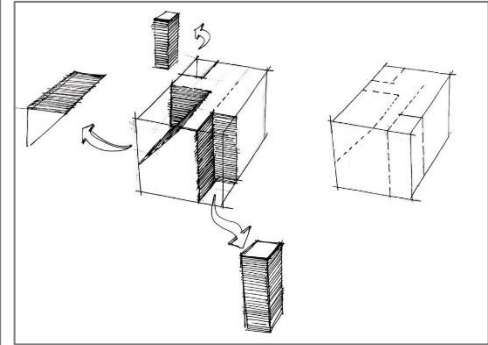
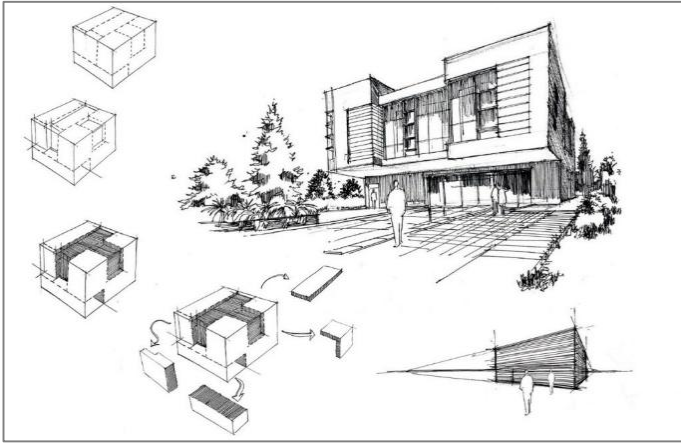
این روش فرمی منعطف و متمایز ایجاد می‌کند به خصوص که مقطع را می‌توان بسیار متنوع طراحی کرد و محور حرکتی را حتی در زاویه‌های متفاوت تغییر داد. در این روش می‌توان فرم را با توجه به حالات و خطوط توپوگرافی زمین و خطوط تراز آن شکل داد و کاملاً تابع محیط بود. با این روش بناهایی متناسب با تمام اقلیم‌ها و شهرها می‌توان طراحی کرد.

۵- حذف کردن یا اضافه کردن حجم:

حذف قسمتی از یک حجم اولیه آن را از نظر بصری متنوع تر و ملموس تر و عمومی تر می‌گرداند و قرارگیری کارکردی عام‌المنفعه را در آن منطقی می‌گرداند. حذف قسمتی از فرم آن را جذاب و متمایز از محیط می‌گرداند و حجم را در مرکز توجه قرار می‌دهد. حذف قسمت‌های بالایی حجم را سنگین تر و حذف قسمت‌های پایینی آن را سبک تر جلوه می‌دهد.



افزافه کردن روشی است که همه طراحان از آن به گونه‌ای نامحسوس استفاده کرده و با افزایش بخشی به حجم ها و فرم ها می‌توانیم نحوه استفاده از روش الحاقی را بیابیم.



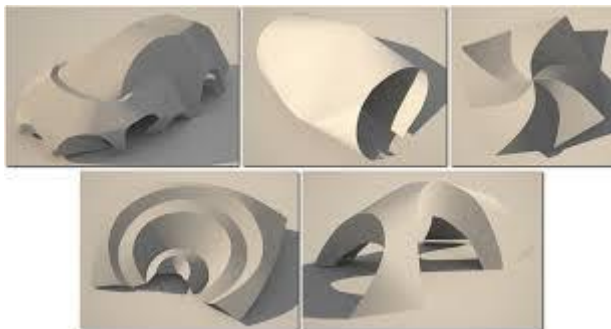
۶- پخ زدن و گرد کردن کنج ها

این روش برای سبک کردن و عمومی تر کردن فرم استفاده می‌شود و فرم را برای استفاده ی بهتر از محیط و ارتباط بصری و دسترسی بهتر با محیط آماده می‌سازد. پخ زدن و گرد کردن فرم باید با تناسبات درست بصری انجام گیرد و شاید حتی پخ زدن با خطوط طلایی فرم موازی باشد یا عمود بر آن شکل گیرد.



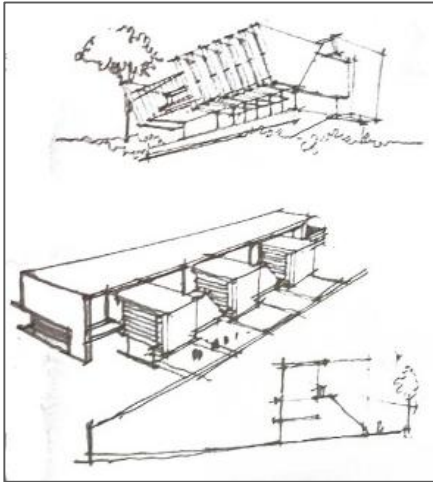
۷- ایجاد شکست در احجام (تا کردن) :

شکست، یک فرم بسیار ساده را پیچیده و متنوع می‌گرداند و با افزایش سطح خارجی حجم امکان استفاده ی بهتر از منظره و تهویه ی محیط را فراهم می‌گرداند و نیز کارکردهایی مانند تراس و سایبان و پیلوت را در خود بنا به وجود می‌آورد. در کنج های حاصل از شکست فرم عناصر شاخصی همچون ورودی را می‌توان قرار داد. برش ها می‌توانند تراس ها و ورودی، سایبان ها، تاج بنا و ... را شکل دهند.



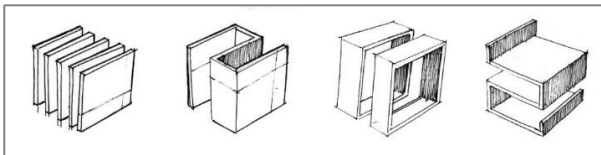
۸- تکرار و ایجاد ریتم در حجم (مشابه سازی):

با تکرار هر فرم با هر پیچیدگی و حالت خاص فرمی زیبا و دلنشین به دست خواهد آمد. این چنین فرم هایی جلال و شکوه و دلنشینی خاصی دارند و در کناره ی راه ها و مسیرها جلوه ای خاص ایجاد می‌کنند. ایجاد تکرار و ریتم بنا را به یادماندنی و متمایز از محیط می‌گرداند و تداعی کاربری های عمومی را در ذهن بیننده خواهد داشت. کاربری هایی همچون فرودگاه، راه آهن، مراکز تجاری، جداره ی خیابان و ... از این گونه اند. شکستن ریتم با یک عنصر متمایز راه مناسبی برای تعریف ورودی بنا می‌باشد.



۹- ترکیب صفحات:

این روش بهترین راه برای طراحی فضاهای بسیار سبک و شفاف است. احجامی همچون ویلا، کیوسک، ایستگاه اتوبوس، عناصر مبلمان شهری، رستوران، کافی شاپ و ... صفحات می توانند در حالت های افقی، قائم و مورب با هم متداخل باشند و فرم هایی سبک و شفاف ایجاد کنند. استفاده از صفحات در آثار فرانک لوید رایت و فرشید موسوی و بسیاری معماران دیگر می توان دید.



تمرین:

۱- با استفاده از روشهای تولید فرمی که در این جلسه آموزش داده شد یک فرم مطلوب ترسیم کنید و ماکت آنرا بسازید.

۲- با استفاده از کاغذ دو فرم خلاقانه بسازید.

