



مقطع تحصیلی: کاردانی ■ کارشناسی □ رشته: معماری داخلی. ترم: دوم سال تحصیلی: ۱۳۹۸-۱۳۹۹

نام درس: تاریخ معماری نام و نام خانوادگی مدرس: شیما نادری  
آدرس email مدرس: [shima.naderii@gmail.com](mailto:shima.naderii@gmail.com) تلفن همراه مدرس:

جزوه درس: مبانی معماری مربوط به هفته : ششم ■  
text: دارد ■ ندارد □ voice: دارد □ ندارد □  
power point: دارد ■  
تلفن همراه مدیر گروه : .....

### جلسه ششم

فصل معماری هند از کتاب آشنایی با معماری جهان نوشته ابراهیم زارعی

### خلاصه:

تمدن و معماری هند ناحیه وسیعی را در بر می‌گیرد که شامل کشورهای هندوستان – پاکستان – نپال – بوتان – بنگلادش – سری لانکا و بخشی از افغانستان است.  
نخستین فرهنگ بزرگ هند، در هزاره سوم پیش از میلاد، در اطراف بخش علیای دره سند متمرکز شده بود. موهنجودارو و هاراپا در پاکستان امروزی، از مناطق اصلی گسترش این فرهنگ بود.



در طی صده ششم پیش از میلاد دو دین بزرگ در هند بوجود آمد:

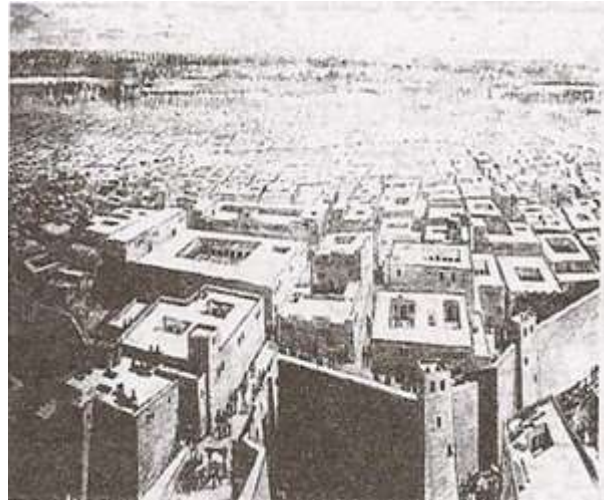
۱، آیین بودا: تاثیر عمیقی به فرهنگ و هنر هند گذاشت که در معماری باعث بوجود آمدن سلسله ستونهای یادبود و مقدس شد.

۲، جین: معماری معابد جین از زیباترین معماری هندی محسوب می شود.

قابل توجه مدرسین محترم : حداقل ۴ صفحه در هر هفته برای ارایه محتوای درس و یک صفحه برای خلاصه درس و نمونه سولات در نظر گرفته شود.



در شبه قاره هند، یکی از قدیمی ترین تمدن های بشر با قدمت ۴۵۰۰ ساله وجود دارد. وجود تمدن بسیار قدیمی تر از دوران آریایی در دو شهر موهنجودارو و هاراپا بوده است.

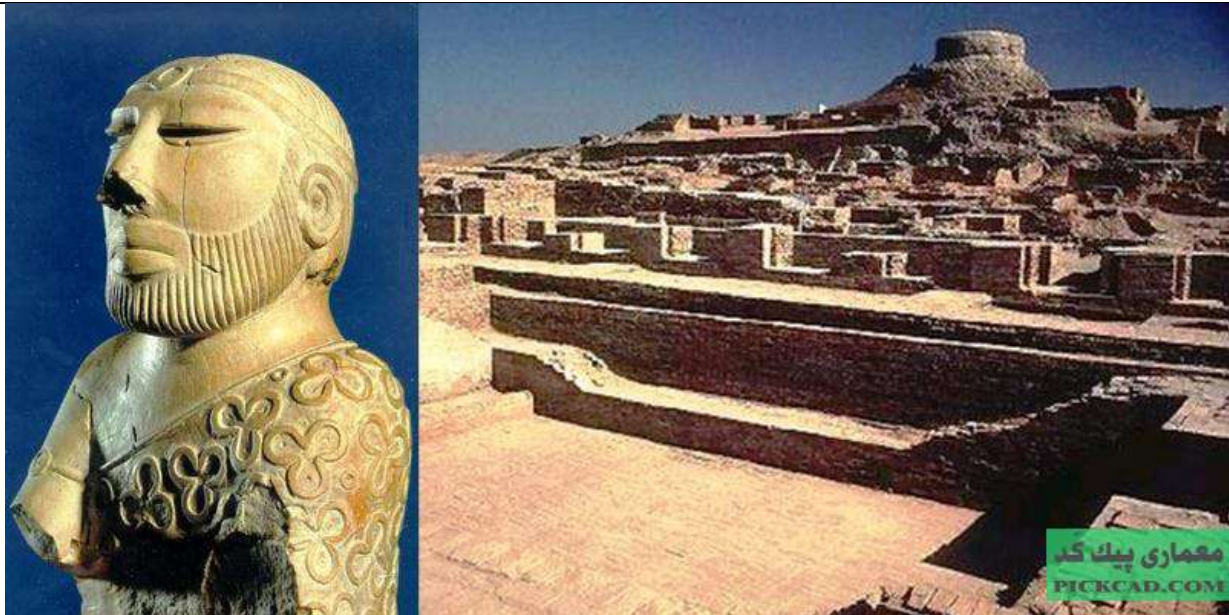


#### -موهنجودارو

بقایای معماری موهنجودارو حکایت از تأسیس یک مرکز بزرگ تجاری با شهرسازی پیشرفته و خیابان های شمالی، جنوبی - خانه های چند طبقه - انبار های غله - استخر های وسیع و شبکه های پیشرفته فاضلاب دارد.

ارگ شهر موهنجودارو در بخش غربی شهر قرار دارد. ارگ روی تپه ای مصنوعی به اندازه ۴۰ در ۲۰۰ متر بر سطح زمین برپا شده است. دروازه ورودی شمالی ارگ با پلکانی به معبد - استوپای بودایی قرن دوم ق.م می پیوندد. در بخش شرقی ارگ رودخانه سند قرار دارد.

از موارد شگفت انگیز معماری هند در موهنجودارو: ۱- پیشرفت در زمینه استاندارد آجرهایی به ابعاد  $۶/۳۵ \times ۱۳/۴۲ \times ۲۷/۹$  سانتی متر، ۲- شبکه فاضلاب بر اساس اصول فنی و استاندارد، ۳- خانه هایی بر اساس نقشه و اندازه یکسان، ۴- برقراری عدالت اجتماعی با توجه به وضع ساختمان های شهر موهنجودارو.



سر جان مارشال این تمدن را از لحاظ وضع اجتماعی ، برابر مردم سومری و حتی برتر از وضع مصر و بابل می داند.



نقشه شهر موهنجودارو

### هاراپا

در بخش های شمالی رودخانه سند و ۶۰۰ کیلومتری موهنجودارو یا شهر مردگان، در کنار بستر رودخانه سوخاروا از شعبات رود راوی در ناحیه ساهی وال ایالت پنجاب واقع است. هاراپا به مانند شهر موهنجودارو به دو بخش اصلی بزرگتر غرب یا شهر پایین و بخش کوچکتر شرقی یا ارگ تقسیم شده که در عین کوچک تر بودن، از بخش غربی بلندتر است. هاراپا حدود ۱۰۱ هکتار وسعت دارد و اندازه ارگ آن ۴۵۰ متر شمالی-جنوبی و ۲۲۵ متر شرقی-غربی است.

هر دو شهر موهنجودارو و هاراپا دارای بناهای یادبود هستند که در ارگ شهر واقع شده و گمان بر این است که برای انبار

قابل توجه مدرسین محترم : حداقل ۴ صفحه در هر هفته برای ارایه محتوای درس و یک صفحه برای خلاصه درس و نمونه سولات در نظر گرفته شود.



غله عمومی و معابد خدایان محلی به کار می‌رفته است. هاراپا در سبک ساختمانی و سایر جزئیات با موهنجودارو تفاوت دارد ولی شباهت‌ها آن قدر فراوان و قوی است که می‌توانیم بگوییم این دو شهر و آبادی‌های مجاورشان، یک تمدن را تشکیل می‌دهند.

### معماری عصر بودایی

پس از گرویدن آشوکا به آیین بودا شروع شد.

از جمله آثار «سارنات» در کاخ آشوکا در «سر ستون شیرها» بجای مانده از این دوره است.

از آثار این دوران تعدادی استوپا و معابد غاری کنده شده در دل سنگ به جای مانده

استوپا: در روزگاران کهن پشته‌خاکی بوده که بر گوری قرار می‌گرفته اما در آیین بودا بقعه یادبودی که معمولاً بقایای جسد یک پارسای بودایی در آن قرار داده می‌شود. گنبدی آجری دارند روی آن مناری بر افراشته‌اند. پیرامونش نرده‌های سنگی ساخته‌اند و از آنها نقوش برجسته کنده‌اند.

از کهن‌ترین این استوپاها استوپای بارهوت است اما دارای نقش برجسته ابتدایی و ناهنجار است.

**نکته:** برجسته‌ترین بنای یابود هند استوپای امرواتی که دارای تزئینات نرده‌های بسیار بالا بوده است.

معروف‌ترین این استوپاها استوپای سانچی است.

دروازه‌های سنگی این استوپا ظاهراً تقلیدی از فرم‌های چوبی کهن است، که مشخصه مدخل معابر خاور دور است.

این استوپا همانند اکثر ابنیه هندی بیش از یک عملکرد دارد و به عنوان مکانی برای حفظ خاکستر مردگان مقدس و پرستش، نماد مرگ بودا یا نشانه آیین بودا بوده است.

### عابد غاری:

در حالیکه پارسیان مرده‌ها را در استوپاها قرار می‌دادند. رهروان زنده دل در سنگ کوه معابدی ایجاد می‌کردند و به خلوت، تن‌آسایش، آرامش و امنیت زندگی می‌کردند.

این معابد دارای سردری نعلی شکل هستند و داخل این بناها دارای ستون‌های مزین و استوار است، سر ستون‌های جانوران و با نقوش برجسته‌اند از جمله نمونه این معابد معبد کارلی و برج گایا بوده است که دارای طاق‌های تزئینی جناقی است.

### آیین هندو (معماری معابد هندو):

معابد این آیین این‌گونه پدید می‌آمد که درون قله‌ها را خاکبرداری کرده‌اند و یک تالار ستوندار عظیم ایجاد شده است.



معماران هندی بعد از آفرینش معابد غاری به ساختن نخستین نیایشگاه سنگی پرداختند و یکی از این معابد ویشنو است.