



مقطع تحصیلی: کاردانی ■ کارشناسی □ رشته: «عماری داخلی ترم: سال تحصیلی: ۱۳۹۸-۱۳۹۹

نام درس: تاریخ معماری تزئینی (ایران و جهان) نام و نام خانوادگی مدرس: مریم مجیدی
 آدرس email مدرس: Maryam.majidi85@yahoo.com تلفن همراه مدرس:

جزوه درس: تاریخ معماری تزئینی (ایران و جهان) مربوط به هفته : ششم
 text: دارد ■ ندارد □ voice: دارد □ ندارد ■ power point: دارد □ ندارد ■
 تلفن همراه مدیر گروه :

کاشی هفت رنگ



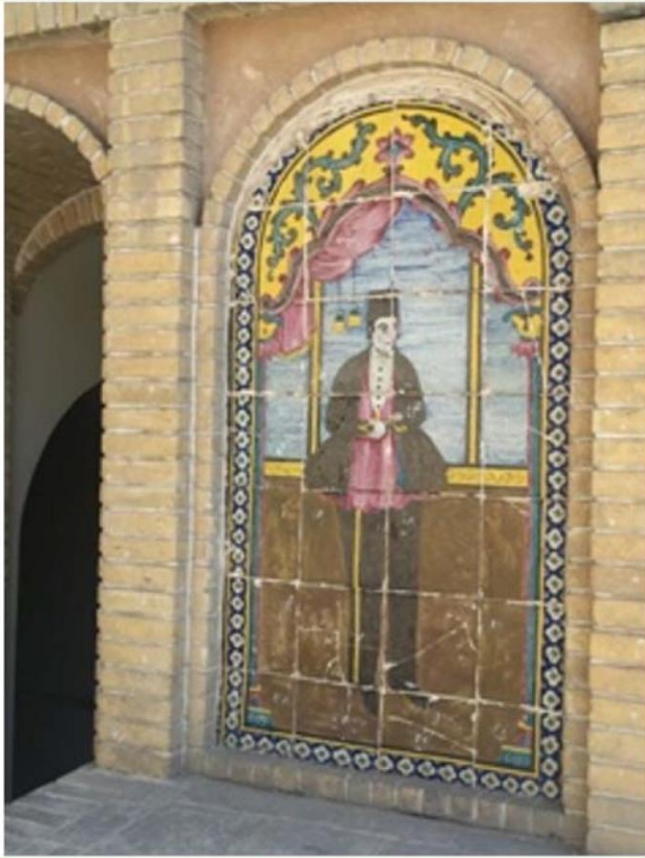
کاشی هفت رنگ، مسجد - مدرسه آقازرگ

این شیوه برخلاف کاشی کاری معرق از ارزش هنری پایین تری برخوردار است ولی نسبت به آن سرعت ساخت و تهیه طرحها بالا می رود. برای تهیه کاشی هفت رنگ، ابتدا قطعات کاشی خشتی را که معمولاً دارای ابعاد ۱۵×۱۵ سانتیمتر است کنار هم قرار داده و طرح اصلی را بر روی کاشی ها منتقل می کنند. کاشی ها را مطابق طرح رنگ آمیزی و قلم گیری کرده (قلم گیری با رنگ مشکلی و بر روی خطوط اصلی طرح صورت می گرفت) و سپس به کوره انتقال می دهند. کاشی هفت رنگ پس از پخته شدن، به طور مستقیم بر

روی محل نصب می شود. هفت رنگی که در این شیوه از کاشیکاری استفاده می شود عبارتند از: سیاه، سفید، لاجوردی، فیروزه ای، قرمز، زرد و آکر.



قابل توجه مدرسین محترم : حداقل ۶ صفحه در هر هفته برای ارایه محتوای درس و یک صفحه برای خلاصه درس و نمونه سولات در نظر گرفته شود.

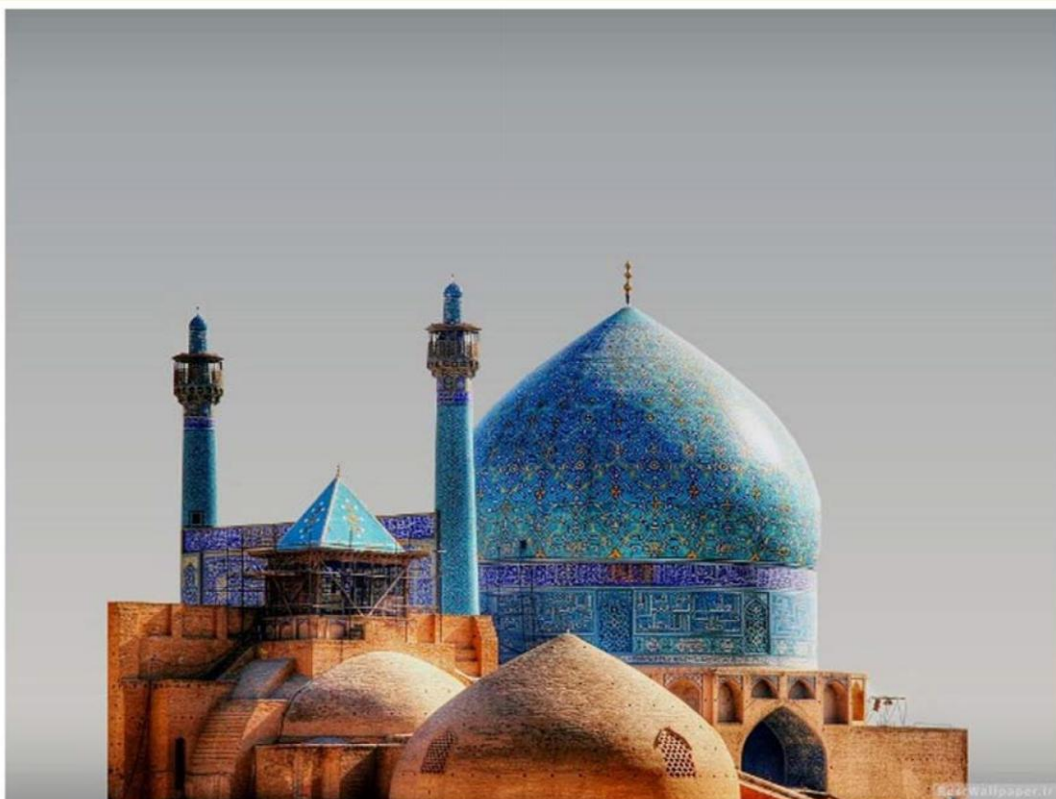


عمارت مسعودیه - تهران



حمام چهار فصل اراک

قابل توجه مدرسین محترم : حداقل ۶ صفحه در هر هفته برای ارایه محتوای درس و یک صفحه برای خلاصه درس و نمونه سولات در نظر گرفته شود.

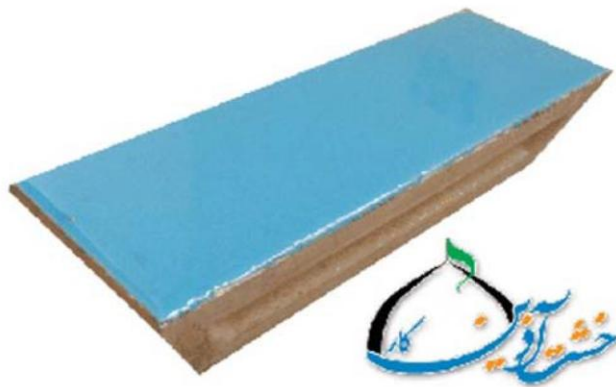


قابل توجه مدرسین محترم : حداقل ۶ صفحه در هر هفته برای ارایه محتوای درس و یک صفحه برای خلاصه درس و نمونه سولات در نظر گرفته شود.



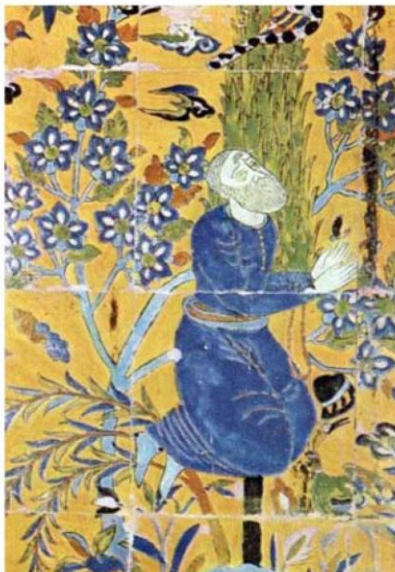
کاشی نره‌ای

کاشی نره‌ای کاشی است که از کاشی گلی و جسمی ساخته می‌شود و تفاوت آن با کاشی معمولی در ضخامت گل پشت کاشی است. ضخامت کاشی معمولی ۱,۵ الی ۲ سانتیمتر است، در صورتیکه کاشی نره‌ای به ضخامت ۴ تا ۵ سانتیمتر و گاه تا ۱۵ سانتیمتر هم ساخته می‌شود. کاشی نره‌ای از لحاظ خمیر گل و لعاب روی آن تفاوتی ندارد و چون روی گنبدها برف زیادی می‌نشیند و یخ می‌بندد، ضخامت کاشی را بیشتر می‌گیرند که بهتر در ملات بنشیند و مقاومت بیشتری داشته باشد. در این کاشی هرچه از سطح کاشی به پشت کاشی می‌رویم از ضخامت سطح آن کاسته می‌شود، به گونه‌ای که با قرارگیری دو کاشی در کنار هم ملات می‌تواند به راحتی فضای میان دو کاشی را پر کند (ماهرالنقش ۱۳۸۱، ۴۷).



کاشی زیررنگی

در صورتیکه بخواهند نقشی بر روی کاشی چهارگوش ترسیم کنند، نخست خشت را به کوره برده و آن را حرارت می‌دهند تا پخته شود، سپس با لعاب سفید و یا رنگ دلخواه دیگر آن را رنگ می‌کنند و به کوره می‌برند و پس از پخته شدن بیرون آورده و اطراف کاشی را تراش داده و به یک اندازه درمی‌آورند. کاشی‌های تراش داده شده را روی صفحه‌ای کنار هم چیده و نقش مورد نظر را بر روی آن ترسیم می‌کنند و دوباره با لعاب به رنگ‌های دلخواه روی نقوش کاشی را رنگ‌آمیزی می‌کنند و برای بار سوم به کوره می‌برند و حرارت می‌دهند تا لعاب دوم پخته شود. رنگ اول را زیررنگی و رنگ دوم را نقش اصلی می‌گویند (همان، ۴۶).

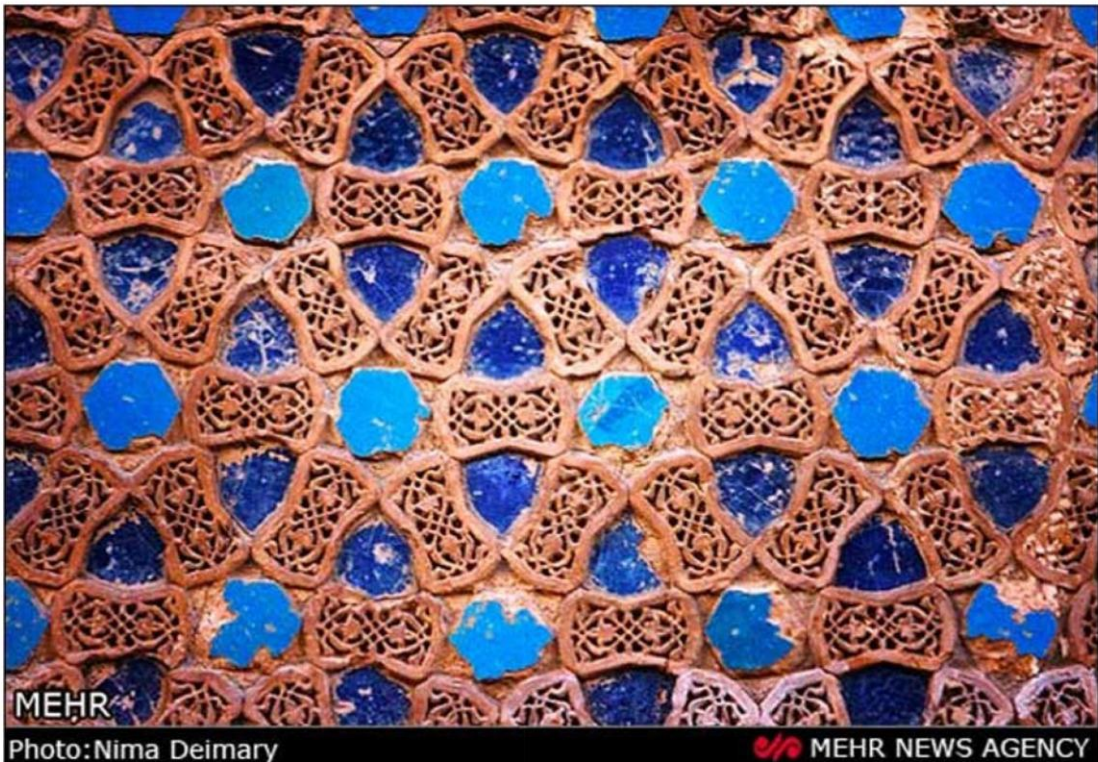


قابل توجه مدرسین محترم: حداقل ۶ صفحه در هر هفته برای ارایه محتوای درس و یک صفحه برای خلاصه درس و نمونه سولات در نظر گرفته شود.



کاشی مهري

برای تهیه کاشی مهري، ابتدا طرح موردنظر را بر روی قالب‌های چوبی درآورده و گل آماده‌شده کاشی را با فشار به داخل آن فرو می‌برند تا طرح مورد نظر بر روی گل نقش می‌بندد. پس از خشک‌شدن گل کاشی، آن را لعاب داده و به کوره می‌برند. این کاشی به‌واسطه طرحی که بر روی آن به‌صورت یکسان انداخته می‌شد به کاشی مهري شهرت یافت. گاهی برای زیباتر کردن کاشی مهري، بر روی برجستگی‌های نقوش، لعاب اضافه می‌کردند و بخش‌های فرو رفته به‌صورت رنگ آجری دیده می‌شود که خود موجب زیبایی و تنوع در کاشی‌کاری می‌شد. استفاده از قطعات کاشی مهري از دوره سلجوقیان و برای تزئینات بناها، به‌خصوص مساجد رواج یافت. غیرهمسطح بودن کاشی‌ها و آجرها در سطوح بیرونی بنا (اختلاف سطح بدنه) ایجاد سایه روشن در نما کرده و بدنه‌ها را از حالت یکنواختی درمی‌آورد.



MEHR

Photo: Nima Deimary

MEHR NEWS AGENCY

قابل توجه مدرسین محترم: حداقل ۶ صفحه در هر هفته برای ارایه محتوای درس و یک صفحه برای خلاصه درس و نمونه سولات در نظر گرفته شود.



کاشی پیش‌بُر

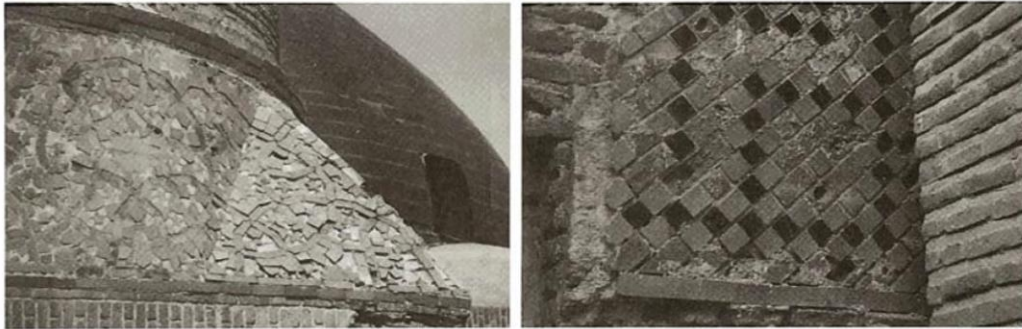
شیوه ساخت کاشی پیش‌بُر نیز همانند آجر پیش‌بُر است. بدین منظور پس از تهیه گل کاشی و قالب‌زنی، آن را به طرح‌ها و اشکال مورد نظر (پیش از بردن به کوره) برش می‌دادند. اشکال تهیه شده را در آفتاب خشک کرده و سپس به کوره منتقل می‌کردند. تفاوت این نوع از کاشی با آجر در همگن‌بودن و مقاوم‌بودن آن (به‌خصوص اگر به‌صورت جسمی ساخته می‌شد) نسبت به آجر است. گاهی نیز این نوع کاشی با رنگ و لعاب‌های متنوعی تهیه می‌شد تا در بخش‌های مختلف بنا استفاده می‌شود.



قابل توجه مدرسین محترم: حداقل ۶ صفحه در هر هفته برای ارایه محتوای درس و یک صفحه برای خلاصه درس و نمونه سولات در نظر گرفته شود.

کاشی معقلی (درهم)

در صورتیکه در طرح ساخته شده از ترکیب آجر و کاشی (و یا کاشی لعاب‌دار و بدون لعاب) با هم استفاده شود، شیوه کاشی کاری را معقلی می‌نامند. در کاشی کاری معقلی ابعاد و اندازه‌ها از پیمون مشخصی پیروی می‌کنند که به نام‌های یک‌مربعی، دومربعی، سه‌مربعی و چهارمربعی مشهورند. کاشی کاری معقلی پیش‌زمینه پیدایش خط بنایی است. کهن‌ترین نمونه کاشی معقلی را می‌توان در برج خواجه اتابک کرمان مشاهده کرد.



نمونه‌ای از کاشی معقلی. مجموعه شیخ صفی. اردبیل (عکس از مهندسین مشاور عمارت خورشید)

