



مقطع تحصیلی: کاردانی ■ کارشناسی □ رشته: گرافیک ترم: ۱ سال تحصیلی: ۱۳۹۸-۱۳۹۹
نام درس: کارگاه مبانی هنرهای تجسمی 1 نام و نام خانوادگی مدرس: سیده سارا قاسمیپور مرادی
آدرس email مدرس: line.graphic@gmail.com تلفن همراه مدرس: ۰۹۳۸۲۷۸۰۰۵۲

جزوه درس: کارگاه مبانی هنرهای تجسمی 1 مربوط به هفته : هفتم ■
text: دارد ■ ندارد □ voice : دارد □ ندارد ■ power point : دارد □ ندارد ■
تلفن همراه مدیر گروه : ۰۹۳۸۲۷۸۰۰۵۲

به نام خدا

جلسه هفتم :

مروری بر مبحث خط :

خط:

در زندگی روزمره و در طبیعت، خط حضور چشمگیری دارد. در این زمینه می توان مثال های متفاوتی ذکر کرد. نقوش خطی روی لباس ها، ردیف صندلی ها در سالن امتحانات، خطوط آجرهای چیده شده، سیم ها و تیرهای برق، تنه درختان در کنار خیابان ها، شیارهای شخم و ..

منظور از خط تجسمی معنایی نسبی از خط است و آن نشان دادن یک حرکت ممتد و پیوسته بر سطح یا در فضا است. بنابراین خط می تواند دو بعدی یا سه بعدی باشد.

یکی دیگر از عناصر بصری که در شکل گیری تصویر نقش مهمی دارد، خط می باشد. خط دارای مفاهیم و تعاریف گوناگونی در ریاضی می باشد که این مفهوم در هنرهای تجسمی متفاوت است. خط عنصری است یک بعدی و مهمترین خصیصه آن ویژگی طول آن است. خط، یکی از عناصر بنیادی هنرهای تجسمی است. از بهم پیوستن تعداد بیشماری نقطه خط به وجود می آید. و در تعریف دیگری آمده است که: حد فاصل دو صفحه را خط می نامند و همچنین فصل مشترک تاریکی و روشنایی را خط گویند. از جمله ویژگیهای دیگر خط این است که، خط دارای جهت و حرکت می باشد.

خط در طبیعت

همانگونه که در مبحث نقطه اشاره شد، عنصر خط نیز نسبت به زمان و مکان متغیر است. به عنوان مثال، اگر به یک ردیف درخت از فاصله دور نگاه کنیم، به صورت خطوطی منظم دیده میشوند. در حالی که هر اندازه به این درختها نزدیک شویم، خطوط نیز در واقعیت درخت، حل شده و در نهایت تنه درختها را می بینیم که خط نبوده و هر یک دارای حجمی استوانه ای هستند. همینطور است در باره خطوط راه آهن و خیابانها، که اگر از پنجره هواپیما به آنها نگاه کنیم به شکل خطوطی متنوع (راست، منحنی و زاویه دار) دیده می شوند. ولی اگر در کنار ریل راه آهن ویا در همان خیابان به ایستید، خطها مبدل به سطوح شده و نزدیکترین قسمت آن به ما به صورت حجم دیده میشود. بنا بر این خط نسبت به زمان و مکان میتواند از یک عنصر یک بعدی به سطح و سپس به حجم تبدیل شود. خط دارای اشکال مختلفی است که عبارتند از: خط عمودی، افقی، مایل، منحنی و شکسته.



عنصر خط در طبیعت

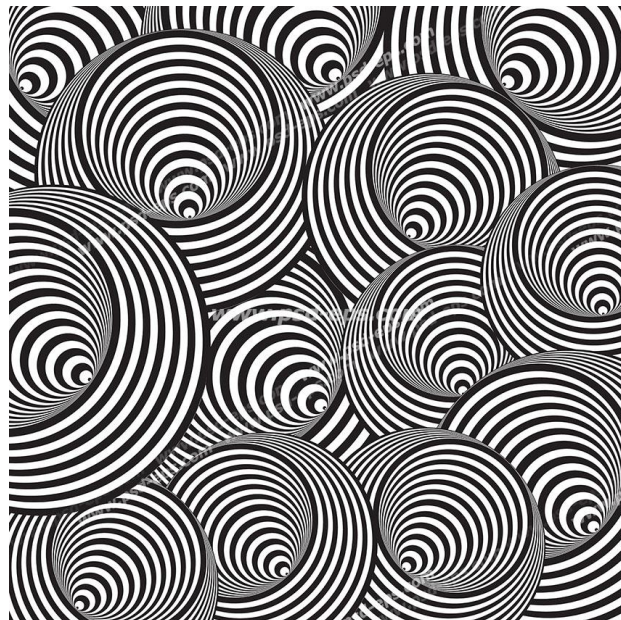
قابل توجه مدرسین محترم : حداقل 4 صفحه در هر هفته برای ارائه محتوای درس و یک صفحه برای خلاصه درس و نمونه سولات در نظر گرفته شود.



عنصر خط در طبیعت

تأثیر روانی انواع خط

خط راست، از نظر روانی، احساس آرامش و سکون را تداعی کرده و شکل آدمی را دارد که در حال استراحت است خط راست عمودی، حالت انسان ایستاده ای را دارد که آماده فعالیت است و احساس ایستایی و انرژی را القاء می کند خط مورب، خطی است متحرک و غیر ایستا که هر اندازه به محور افقی نزدیکتر شود کیفیت افقی آن نیز بیشتر می شود و با نزدیک شدن خط مورب به محور عمودی، دارای کیفیت خط عمودی می گردد. خط زاویه دار یا شکسته، حامل دو نیروی متحد است که در نقطه برخورد تقویت شده و چگونگی مجموع این دو نیرو، قدرت کشش و اثر گذاری متغیری دارد. خط شکسته دارای تحرک، فعالیت و جنبش است و در اشکال هندسی به همین علت، مثلث پر تحرک ترین حرکتها است. خط منحنی، خطی است آرام که کاملترین شکل آن دایره و یا منحنی مسدود است. در خط منحنی، نیروهای بیرونی و درونی یکدیگر را در نقطه به نقطه خط خنثی کرده و احساس بصری را القا می کند.



خطوط منحنی



خط در طراحی

خط می تواند برای بیان حالات مختلف ، صورت های گوناگونی به خود بگیرد. خط مهمترین عامل در طراحی است. طراح بوسیله این عامل شکلی را بوجود می آورد که بیان کننده طرز دید، احساس و شخصیت اوست و به همین دلیل از روی طرح هنرمندان می توان به اندیشه، احساس و تفکرات ایشان پی برد.

خط با حالت (اکسپرسیو) :

این نوع خطوط در طراحی بیشتر نشان دهنده حالت های عاطفی و روحی هنرمند است. خطوط با ضربه هایی سریع و مقطع بر روی کاغذ کشیده میشوند، ضخامت خطوط به تندی کم و زیاد شده و ظاهر کلی طرح دارای یک نوع خشونت خاصی است . خطوط با قاطعیت و صراحت به کار گرفته میشود و با حرکات تند دست بر روی کاغذ جاری می شوند و در حقیقت این نوع طراحی بازگو کننده تصور و احساس آنی هنرمند است و آنرا (طراحی اکسپرسیو) می نامند.



نمونه طراحی اکسپرسیو

خط ساختمانی (کنستراکتیو) :

این نوع خطوط همان طور که از نام آن پیداست هنگام ترکیب دارای انضباط و نظمی ساختمانی هستند، یعنی کلیه خطوط با سازمانی محکم و حساب شده در جهات مختلف در کنار هم قرار می گیرند و بافت متشکل و منظمی را بوجود می آورند. این خطوط بر خلاف خطوط با حالت، بیشتر منطقی و تابع نظم و قاعده خاصی هستند که قبلا توسط هنرمند پیش بینی شده است، البته این بدان معنی نیست که در این نوع خطوط هیچگونه احساس و شخصیت هنرمند وجود نداشته باشد. بلکه باید گفت نوع احساس و شخصیت هنرمند در قالب خطوط منظم ارائه شده به خوبی به چشم می خورد.



نمونه طراحی کنستراکتیو



حالات مختلف خط در صفحه (کادر) :

همانطور که قبلا اشاره کردیم، خط در سه حالت عمودی، افقی و مایل، نسبت به فضا، وضعیت های متفاوتی را ایجاد می کند، که مهمترین خصوصیت آن تقسیم فضا به دو قسمت مساوی و یا نامساوی است توجه داشته باشید که فاصله دو خط از یکدیگر و نیز ضخامت و نازکی خطوط نیز مطرح شده و تغییر می شود .

توازن به وسیله خط

ریتم یا وزن ، خصیصه هر پدیده ای است. تناوب روز و شب و چهار فصل سال و بطور کلی نظمی که در خلقت طبیعت، حتی در جزئی ترین قسمت آن وجود دارد، نمایانگر تاثیر وزن است. بنا بر این در می یابیم که حرکت و ریتم یکی از کیفیتهای وزن است .

تعادل به وسیله خط

کیفیت تعادل را در مبحث نقطه بر رسی کردیم و با توجه به مطالب مذکور، ترکیب خطوط زمانی در محدوده ایجاد تعادل می کند که چشم به راحتی در قسمتهای مختلف صفحه گردش کرده و در بخش خاصی از آن متمرکز نشود .

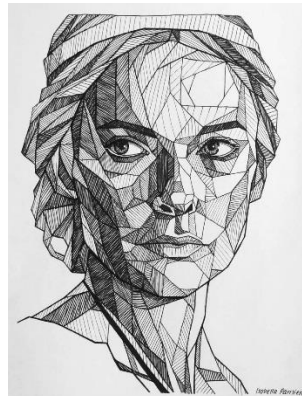
ایجاد ریتم با خطوط

همان گونه که در بحث مربوط به نقطه ملاحظه کردید، با تغییر اندازه و تعداد نقاط می توانیم در صفحه یا کادر حرکت ایجاد کنیم. حرکت یکی از عوامل بسیار مهم در شکل گیری تصویر است. ایجاد ریتم در خطوط به اشکال گوناگونی صورت می پذیرد. تغییر اندازه ها و طول خطوط ، تغییر فاصله ها و نهایتا تغییر ضخامت خطوط می توانند عواملی باشند تا ریتم، بهتر ایجاد شود .

پروژه عملی :

جلسه هفتم :

- عکاسی بسیار خوب و با کیفیت از پرتره (چهره) شخص خودتان .
- آنالیز چهره به صورت سطوح سیاه و سفید به صورت دستی (همانند نمونه در جلسه سوم آموزشی).
- اجرای چهره در ابعاد a3 به صورت دستی کاملا خطی ، بر روی مقوای گلاسه به روش تکنیک خط ساختمانی (کنستراکتیو).
- استفاده از خطوط ساختاری (عمودی ، افقی ، مورب) همزمان ، در اجرای چهره ، همانند نمونه ذیل .
- نکته مهم : حتما به تیرگیها و روشناییها در حجم چهره توجه گردد. هر کجا تیرگی بیشتر بود تراکم (فواصل) خطوط کمتر و هر کجا که روشنایی است ، فواصل بین خطوط بیشتر.



نمونه اجرای خط کنستراکتیو در چهره

پایان آموزش جلسه هفتم

قابل توجه مدرسین محترم : حداقل 4 صفحه در هر هفته برای ارایه محتوای درس و یک صفحه برای خلاصه درس و نمونه سولات در نظر گرفته شود.



Blank area for content.

قابل توجه مدرسین محترم : حداقل 4 صفحه در هر هفته برای ارائه محتوای درس و یک صفحه برای خلاصه درس و نمونه سولات در نظر گرفته شود.