



مقطع تحصیلی: کاردانی رشته: معماری سال تحصیلی: ۱۳۹۸ - ۱۳۹۹

نام درس: طرح معماری نام و نام خانوادگی مدرس: محمد بهزادپور

آدرس email مدرس: mohammad.behzadpour@gmail.com تلفن همراه مدرس:

۰۹۱۲۶۸۱۱۶۹۱

جزوه درس: طرح معماری مربوط به هفته : هشتم

power point: ندارد

voice: ندارد

text: دارد

طراحی معماری و روند مراحل شکل گیری پروژه

از قول یکی از معماران به نام تهران در تهیه پلان های ساختمانی (مانوش سرور) اگر بخواهیم خیلی راحت صحبت کنیم، بهتر است یک معمار ابتدا به منظرهای دید و اصطلاحاً ویو توجه داشته باشد، سپس به محل پارکینگ و دستگاه پله، سپس ستون گذاری در آرایشی مهندسی و مناسب، سپس یک پلان با عملکردهای زیبا و پر کاربرد و در نهایت تهیه یک نمای خوب که در واقع خلق کل این اثر از عملکرد به فرم رسیده است و در واقع فرم ساختمان، نشاندهند عملکرد های مناسب آن نیز از نمای بیرونی می باشد.

در قسمت بعدی، با ادبیاتی دیگر، به موضوع طراحی معماری و روند شکل گیری یک پروژه می پردازیم: مرحله اول در طراحی معماری، شناخت امکانات، محدودیت ها، نقاط ضعف و قوت پروژه می باشد. در این مرحله، با جمع آوری اطلاعات میدانی و بررسی موقعیت قرارگیری بنا، داده ها و آمار موجود، مقررات و ضوابط ملی و منطقه ای و دریافت نظرات و نیازهای کارفرما، دور نمایی از کلیت پروژه بدست می آید.

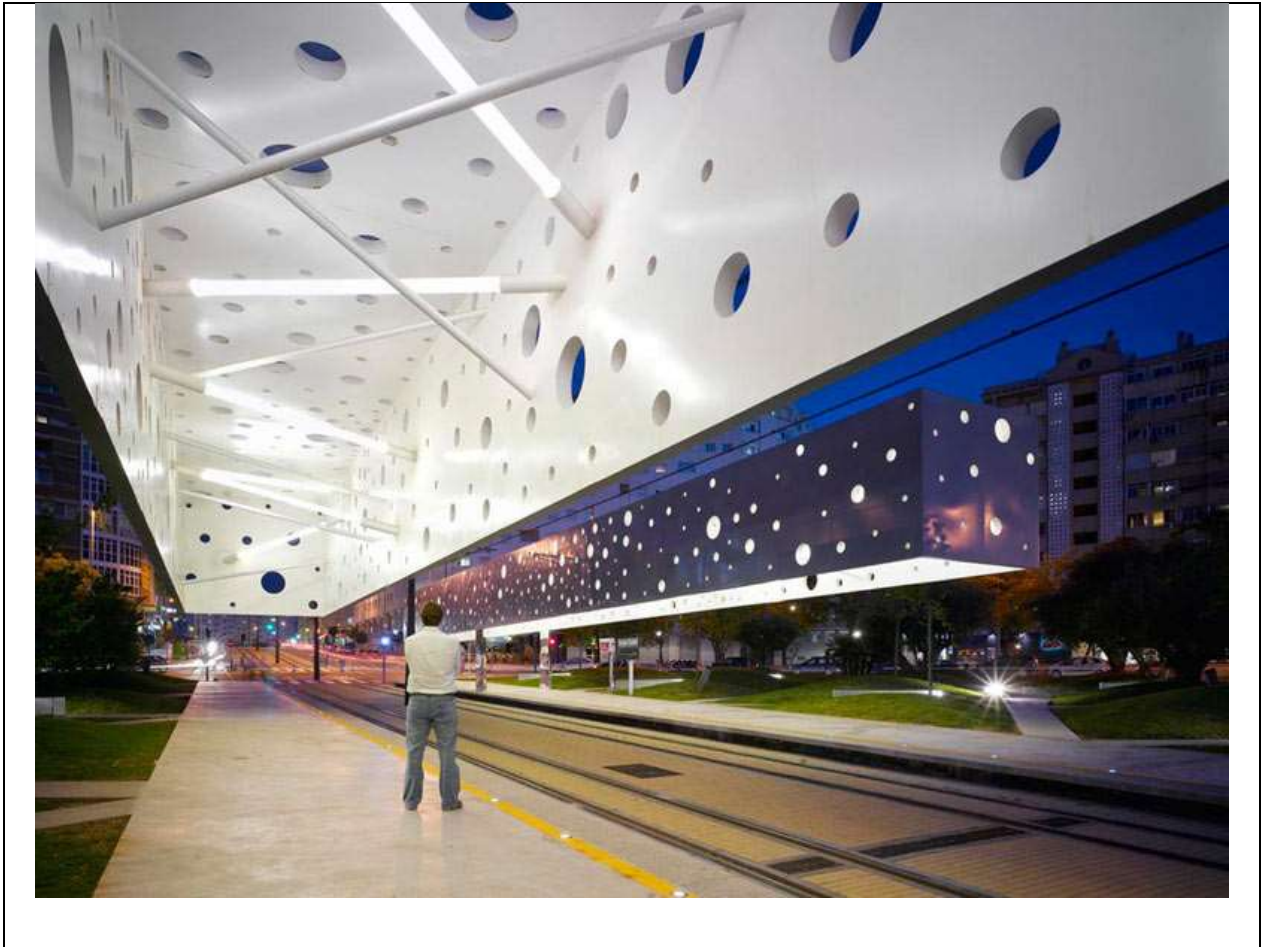
طراحی معماری این بخش فاز مطالعات پروژه را تشکیل می دهد. بخشی از خدماتی که در مرحله مطالعات اولیه توسط طراحان ارائه می شود شامل مطالعات امکان سنجی و تحلیل میزان موفقیت پروژه با توجه به نیاز بازار در طراحی معماری است. بررسی داده های ناشی از این مطالعات کمک شایانی به تعیین کاربری پروژه و

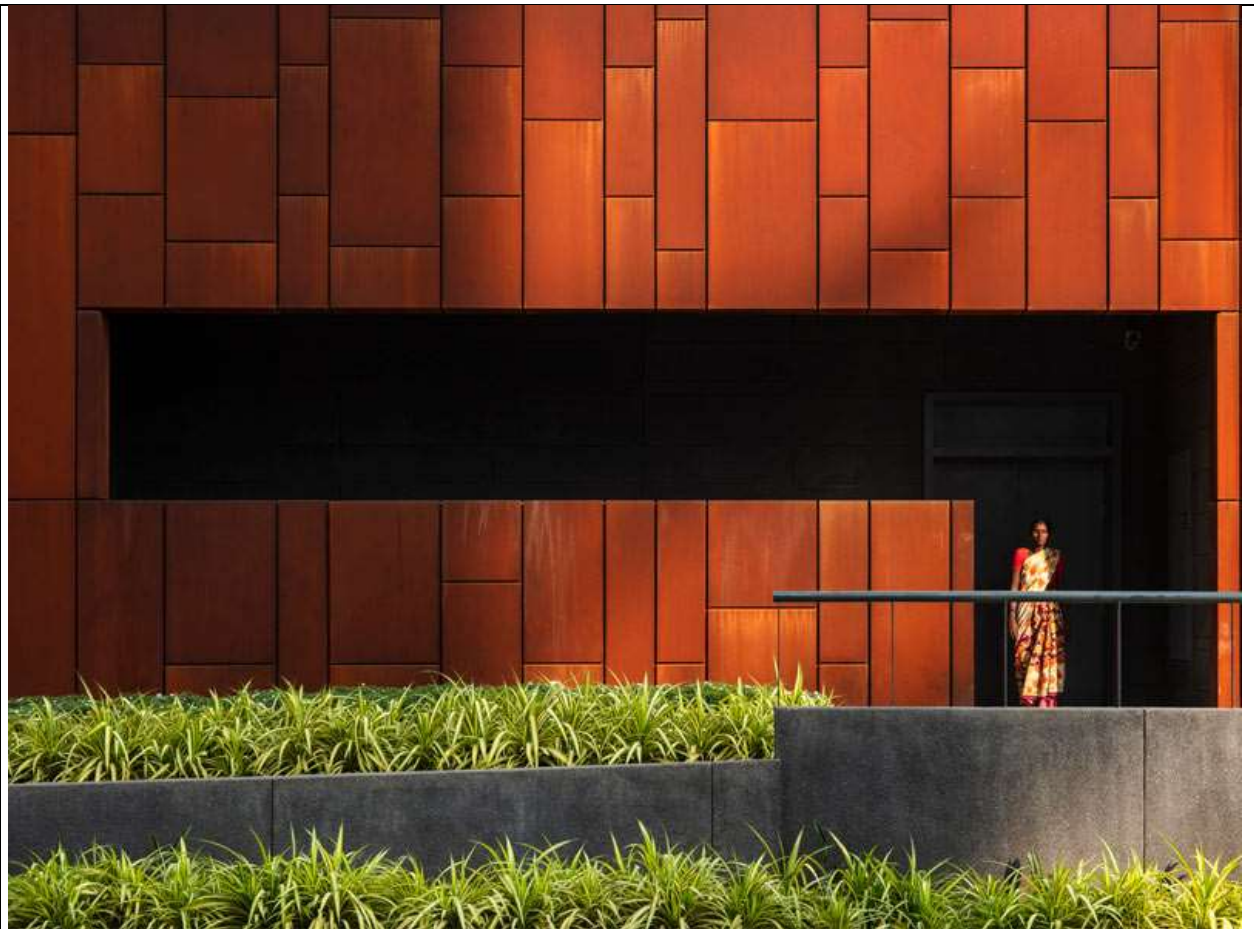


تناسب زیر بنای بخش های مختلف در طراحی معماری می نماید. این خدمات به خصوص برای کارفرمایان بخش خصوصی بسیار حیاتی و ثمر بخش خواهند بود. البته مهندسين صنايع و شرکت هايی به صورت تخصصی مطالعات امکان سنجی Feasibility study را می توانند انجام دهند اما بهتراست اینکار همراه با یک مشاور معماری انجام شود.









طراحی معماری فاز یک

از گام های اساسی در مرحله مطالعات طراحی معماری، بازدید از سایت پروژه است. هر سایتی چه به لحاظ موقعیت جغرافیایی و عوارض طبیعی زمین و چه به لحاظ شرایط پیرامونی و جو حاکم بر آن، از شرایط منحصر به فرد در طراحی معماری برخوردار است.

در واقع هر پروژه ای، دارای شرایط زمانی و مکانی مخصوص به خود است، به عبارت دیگر هویت و موجودیتی یکتا و منحصر به فردی دارد.

در طراحی معماری این نکته همان تفاوت موجود بین هنر و صنعت است که در صورت توجه به آن، طرح معماری، از کپی برداری صرف و طراحی انبوه بازاری مصون خواهد ماند. به لحاظ عملکردی، کارفرما به



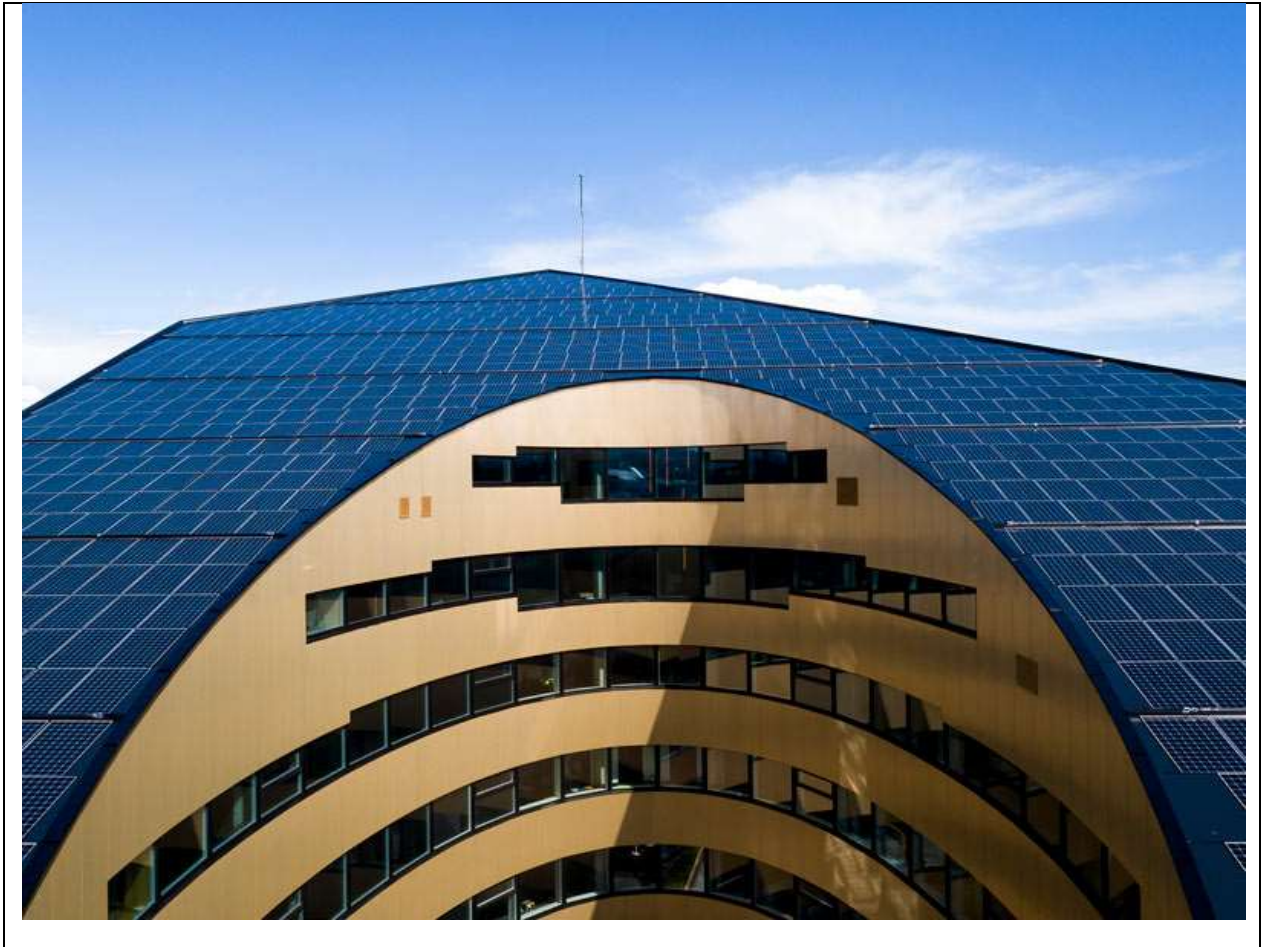
تعدادی فضای معین نیاز دارد که با جا نمایی آن ها در محدوده ای تعیین شده، جوابگوی نیازهای تعریف شده در طراحی معماری برای پروژه باشند. در این میان قطعا حلقه های مفقوده ای نیز وجود دارند که از دید کارفرما مخفی می مانند.

حال طراح بر اساس تجربه و با اتکا به دانش حرفه ای خود، لزوم گنجاندن آن ها را در میان فضاها، جهت تکمیل ارتباط مابین فضاها و حصول نیاز های عمل کردی، برای کارفرما بازگو می کند. در طراحی معماری آنچه از نتیجه این تبادل افکار حاصل می شود، برنامه فیزیکی طرح است که مشتمل بر ریز فضاها، مورد نیاز و متراژ تقریبی آن هاست.

بر اساس همه اطلاعات گردآوری شده برای طراحی معماری یک پروژه و همچنین تجربیات طراح پروژه، ایده طرح در ذهن معمار شکل می گیرد که به عبارتی فاز یک پروژه نامیده می شود.









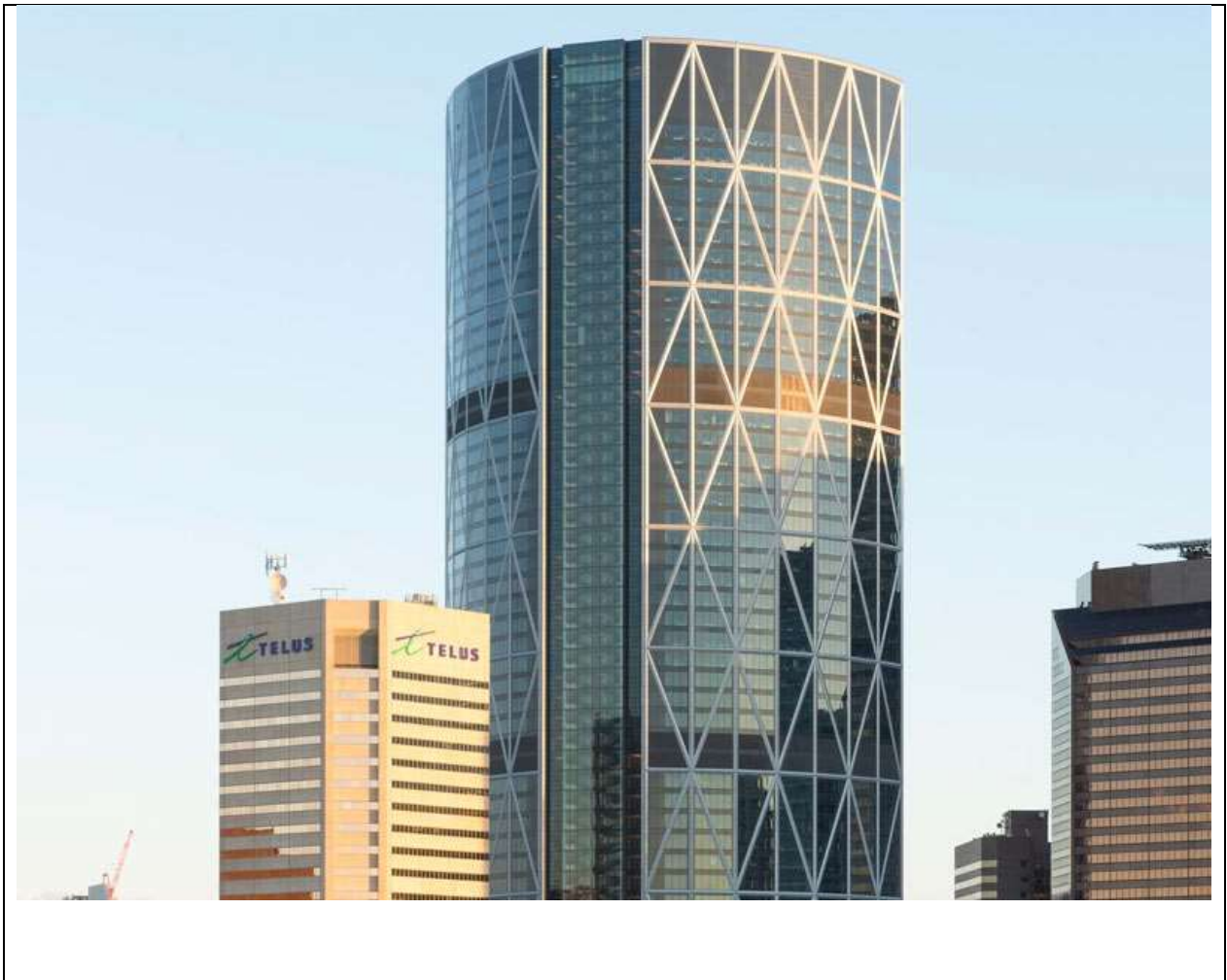
طراحی معماری فرم

بی تردید حساس ترین و پر چالش ترین بخش در فرآیند طراحی معماری، تبدیل ایده به فرم است. این مرحله همان خلق فرم است. نحوه تبدیل ایده به فرم به عوامل گوناگونی بستگی دارد که از آن جمله می توان از کانسپت پروژه، تجربه طراح و مجموع فرم هایی که ردپایی در ذهن طراح برجای گذاشته اند را نام برد. معمولا تصویر اولیه فرم پروژه در یک لحظه در ذهن طراح شکل می گیرد اما تکمیل و تطبیق آن با ایده های معمار از یک سو و با عملکرد های مورد نیاز پروژه از سویی دیگر، فرآیندی زمان بر است و مهم ترین نقش را در ادامه روند تکمیل طراحی معماری بازی می کند، در این مرحله فاز یک پروژه به تدریج شکل می گیرد. در مرحله ی خلق فرم، بر اساس درک و تجربه مهندس معمار از مباحث سازه ای، تاثیر متقابل سازه و معماری و



معماری داخلی بر یکدیگر مورد توجه قرار گرفته و هر چه دانش معمار و طراح در این حوزه بیشتر باشد، در طراحی معماری ایده پروژه بیشتر ساخته و پرداخته و تکمیل می شود. گاهی نیز با تاکید مضاعف بر ساختار سازه ای، فرم معماری بر اساس قواعد سازه ای شکل می گیرد.







طراحی معماری در ایده پردازی

ایده ها تصاویری ذهنی هستند که از طریق مشاهده، تجزیه و تحلیل مطالعات، اندیشه و دانستن برخی روش ها در ذهن انسان شکل، تکامل و موجودیت می یابند.

در طراحی معماری در مفهوم کلان، ایده ها پاسخگوی مسائل گوناگونی هستند مانند چگونگی جهت گیری ساختمان ها، روش های بهره گیری از جریان طبیعی هوا، ارزش انرژی و حفظ و صرفه جویی در آن، اهمیت مصالح، دوام، تعامل بین اجسام، مناسب ترین راه های برقراری روابط فضایی و یا چیزهایی از این قبیل.

در معماری داخلی ایده ها پاسخگوی مواردی نظیر بهترین مکان قرارگیری آشپزخانه، گردش فضایی، رنگ مورد استفاده در فضا و می باشند.



در نهایت می توان گفت ساختمان و طراحی معماری آن، شامل بسیاری تصمیمات کوچک و بزرگ است و طبیعتاً کسب مهارت و ارتقا آن در جهت تولید ایده ها و کانسپت هایی که توانایی پاسخگویی به این گسترده وسیع را داشته باشد، از اهمیت ویژه ای برخوردار است. فراموش نشود که طراح خوب آن شخصی است که بتواند اهمیت نیازهای مختلف را درک کرده و بر اساس نیاز کارفرما، به هر موضوع در حد خود آن، بها دهد.





طراحی معماری با توجه به وفاداری به یک کانسپت فکری

گاهها در طراحی معماری سازمان یافته، با ادبیات هایی آشنا می شویم که بیشتر ابزارهایی هستند برای آنکه چند متفکر، افکار خود را ورز دهند و شاید در خروجی عملی جامعه تاثیر نداشته باشند. از نظر مجموعه ما، کانسپت یک طراحی معماری، آن فرمی است که برای یک کاربری تعریف می شود، برای مثال کانسپت طراحی صورت تمامی انسان ها یک است، همه دو چشم در بالا، یک بینی در مرکز، یک لب پایین آن و را در ساختار صورت دارند اما بینهایت صورت در دنیا وجود دارد که به یکدیگر شبیه نیستند. آنچه در یک طرح یکپارچه مهم است، آن است که ردپای یک خط فکری منظم در یک طرح دیده شد، از طراحی المان های جز تا طراحی المان های کل، این امر را مجموعه ما، وفاداری به کانسپت می نامد. در مجموع خروجی یک طراحی معماری مهم است که وقتی در نگاه بهره برداران آن بستر طرح قرار می گیرد، قضاوت جمعی آن بهره برداران، ارزش افزوده آن بنا بواسطه تناسب و نظم قرارگیری المان های مختلف در کنارهم را تحسین نماید.



