

قسمت ششم

## معبد آناهیتا (ناهید)، معبد کنگاور



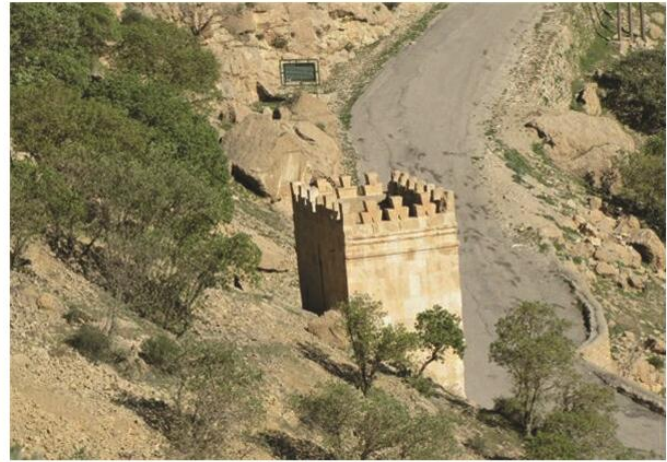
معبد آناهیتا یا ناهید برای الهه آب‌ها «آناهیتا»، در کنگاور، یکی از شهرهای کرمانشاه، ساخته شد، تا برای خشنودی آناهیتا و فراوانی آب و برکت و نعمت، در آن مراسم نیایش انجام شود. این بنا نیز بر روی صفه یا سکویی بنا شده است، که ۷ متر از سطح زمین ارتفاع دارد. راه ورود به این معبد مانند تخت جمشید، پلکانی دو طرفه بوده است. پس از پیمودن پله‌های دو طرفه، در گوشه جنوب شرقی، ۱۲ ستون در سمت راست و ۱۲ ستون در سمت چپ بنا، به طور قرینه قرار داشته است. نمای بیرونی معبد با قطعات سنگی بزرگ پاکتراش، استادانه پرداخت شده و بصورت خشکه چین است، فاقد هر گونه نقش برجسته و تزئینات می‌باشد.

## طاق گرا

یکی از بناهای باقیمانده از دوران اشکانیان است.

بنای طاق گرا (طاق گرا) یا طاق شیرین یک اثر باستانی در ایران، مربوط به دوره ساسانیان است. طاق گرا که وظیفه مرزبانی ایران را در غرب کشور داشته‌اند. این طاق را باستان شناسان مانند یک ایستگاه مرزی تشخیص داده‌اند.

این اثر در گردنه پاتاق بر سر راه کرمانشاه به سرپل ذهاب و در ۱۵ کیلومتری شهرستان سرپل ذهاب در کنار راه باستانی سنگفرشی بنا شده که فلات ایران را به بین‌النهرین ارتباط می‌داده‌است. به علت تغییر مسیر، این راه و بنای طاق گرا اکنون در شیب‌های پائین جاده آسفalte قرار گرفته است.





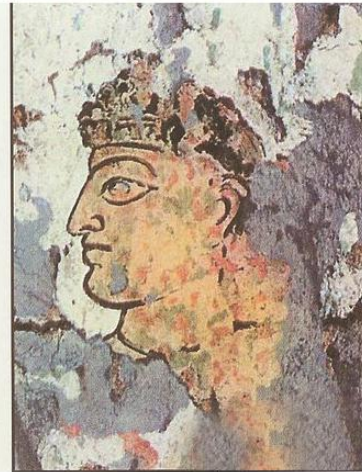
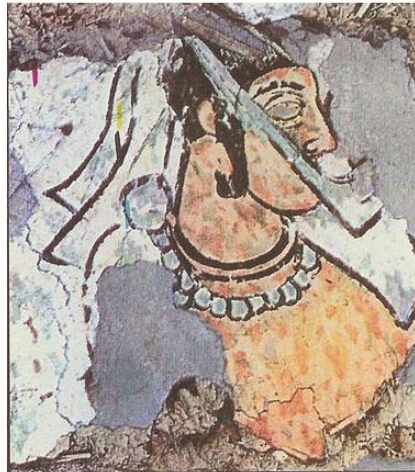
## کوه خواجه در سیستان

بناهای کوه خواجه، شامل یک قصر و یک معبد می‌باشد که بر روی سکویی بنا شده است. ورودی این بنا نیز پلکانی دو طرفه است و دارای دو ایوان مسقف وسیع بوده است. نقاشی‌های باقیمانده بر دیوارهای این بنا، مهم‌ترین آثار نقاشی دوران اشکانیان می‌باشد.

این کاخ که از قرن اول میلادی به جای مانده است، بر روی جزیره‌ای در دریاچه هامون یعنی مشرف به این دریاچه بنا شده است، ورودی بنا در سمت جنوب است. مصالح معماری کوه خواجه خشت خام است و در دالان طویل این مکان بقایای نقاشی رنگین دیده می‌شود. در این نقاشی‌ها سر اشخاص به صورت نیم رخ و تنه آنها تمام رخ است.







نقاشی دیواری کوه خواجه



### نقش برجسته‌ها و پیکره‌های اشکانیان

تاثیرپذیری اشکانیان از هنر یونان و تفکر «انسان‌گرایی» هنر یونان در پیکر تراشی و نقوش ایجاد شده بر روی سکه‌ها کاملاً مشهود است. حجاریها، مجسمه‌های کوچک ساخته شده از گل پخته، و پیکره‌های مفرغی و یا از جنس عاج، نمونه‌هایی از آثار به جا مانده از این دوران هستند.

مجسمه‌های اشکانی اجزایی زمخت داشته و خشک و بی روح ساخته شده‌اند، این پیکره‌ها لباس‌های ایرانی پر از چین و شکن‌های بی نظیر، بر تن دارند. همچنین در آثار باقیمانده از این دوران «سردیس»هایی بسیار بزرگ نیز به چشم می‌خورند.



معروفترین پیکره یافت شده از دوران اشکانی، مجسمه مفرغی از یک «سرباز پارتی» است که برخی بر این عقیده هستند که این مجسمه، پیکره یکی از فرماندهان اشکانی به نام «سورنا» است. این مجسمه که به صورت تمام قد می‌باشد، در منطقه ای به نام «شمی»، کشف شده و به همین دلیل آن را پیکره مرد شمی، نیز می‌نامند.

مجسمه سرباز پارتی، چهره‌ای طبیعی داشته و دارای لباس‌های ایرانی است. شلوار گشاد چین دار به همراه یک کت با لبه‌های صاف که کمربندی روی آن بسته شده، بر تن دارد. و پاهایش پوشیده در چکمه است.

این مجسمه مفرغی، علاوه بر نشان دادن هنر پیکر تراشی و فلزکاری اشکانیان، نوع پوشش و لباس مردان اشکانی را نیز نشان می‌دهد. مجسمه مرد شمی، هم اکنون در موزه ایران باستان نگهداری می‌شود.

مجسمه‌هایی سنگی مربوط به دوران اشکانیان در هتره (الحضر) پیدا شده‌اند. یکی از این پیکره‌ها، در اندازه ای بزرگتر از اندازه طبیعی ساخته شد و نیایشگری را نشان می‌دهد که در حال انجام مراسم دینی است. این پیکره، حالت ایستایی رسمی دارد و با چهره‌ای تمام رخ به روبرو می‌نگرد. لباس‌ها و نقوش کنده‌کاری شده بر روی لباس‌ها نشان دهنده نوع پوشش و نقوش تزئینی مورد استفاده در آن دوران است.

## فلزکاری اشکانیان

برجسته ترین آثار باقیمانده از هنر فلزکاری اشکانیان در جواهر سازی آنها دیده می شود و از دوره اشکانی است که جواهر سازی به عنوان یک هنر مستقل مطرح می شود. «مرصع کاری» یعنی استفاده از سنگ های قیمتی بر روی فلزات قیمتی مانند طلا و نقره، در این دوره رونق بسیاری داشته است. ظروف طلایی و نقره ای زیبای و ظریفی، با نقوش برجسته نیز از این دوران یافت شده است.

در این دوره سکه های فلزی از جنس نقره، مس و برنز ضرب شده اند که بر روی آنها حتی به جزئیات ناچیز هم توجه شده است. بر روی سکه های اشکانی، عبارت «فیلوهلن»، یعنی یونانی دوست، یا دوستدار یونان، حک می شده است، که تمایل اشکانیان به هنر یونان را نشان می دهد. فراوان ترین آثار باقیمانده از دوران اشکانی، همین سکه ها هستند که تا امروز پیدا شده اند.

مجسمه ها و پیکره ها و سردیس های بزرگ مفرغی باقیمانده از این دوران، نشان دهنده مهارت هنرمندان اشکانی است، مانند مجسمه مفرغی سرباز پارتی.

## نقاشی اشکانیان

نقاشی دیواری و گچبری‌های رنگی از هنرهای رایج اشکانیان بوده است. مهم‌ترین نمونه‌های نقاشی به جا مانده از اشکانیان، را در ویرانه‌های «کوه خواجه در سیستان» در ۳۰ کیلومتری شهر زابل مربوط به سده اول میلادی، و «دوراروپوس» در بین‌النهرین می‌توان مشاهده کرد. هنر نقاشی اشکانیان نیز مانند دیگر هنرهای این دوره تحت تأثیر هنر دیگران مانند هنر یونان بوده است. موضوع نقاشی‌ها عموماً آیینی یا روایت‌کننده است و به رغم اثرپذیری از یونانی مآبی و یا جریان تازه تر یونانی - رومی، در آنها رنگ‌های تخت بدون استفاده از سایه روشن به کار رفته است و مرز چهره‌ها و پیکره‌ها با قلم‌گیری سیاه مشخص گردیده است، این روش اهمیتی بسیار زیاد در زیبایی‌شناسی طبیعت‌گریز ایرانی دارد، و در طی قرن‌ها پایدار مانده و پس از اسلام مبنای هنر نقاشی و نگارگری اسلامی قرار می‌گیرد.





کوه خواجه - نقاشی دیواری، شاه و شهپانو؛ (سده نخستین میلادی)



دیوارنگاره اشکانیان، میترا در نخجیرگاه، دورا اروپوس (سوریه)

در نقاشی اشکانیان، تجسم پیکره‌ها در نمای روبرو که البته چهره‌ها غالباً سه رخ هستند دیده می‌شود، بازنمایی پیکر زن که در هنر هخامنشی نایاب بود در هنر اشکانی وجود دارد. به منظور القای عمق پیکره‌های مجاور را بر روی هم می‌نهادند.

رنگ‌های مورد استفاده اشکانیان بسیار متنوع و شامل رنگ‌هایی چون سفید، سیاه، انواع آبی، بنفش، قرمز و زرد اخزایی بود.

در شهر باستانی دورا اروپوس در سوریه، دیوار نگاره‌ای وجود دارد که «میترا در نخجیرگاه» نام دارد و نسبت به نقاشی‌های کوه خواجه سیستان، حالتی شرقی‌تر دارد.



## سفال اشکانیان

در دوره اشکانی وسایل سفالی بیشتر برای استفاده روزمره مردم عادی درست می‌شده، به همین دلیل به ارزش هنری سفال‌ها توجه زیادی نشده است. و سفالهای دوره اشکانیان طرح‌های هندسی و یا نقوش تزئینی زیادی ندارند. اغلب سفال‌ها از هر دو طرف لعاب داده شده‌اند. رنگ بیشتر این لعاب‌ها درجات مختلف سبز، از سبز سیر تا آبی فیروزه‌ای می‌باشند.

مهم‌ترین نمونه سفال‌های به جا مانده از دوران اشکانیان، «تابوت‌های سفالی لعابدار»، هستند. اشکانیان بر خلاف سنت‌های زرتشتیان در گذشته، که اجساد مردگان را در هوای آزاد قرار می‌دادند، تا از بین بروند، مردگان را در تابوت‌های سفالی لعابدار قرار می‌دادند و دفن می‌کردند.



## خط اشکانیان

در دوران اشکانیان، ایرانیان خط «پهلوی» را که مانند خط میخی از چپ به راست نوشته می شد، اختراع کردند. این خط از خط «آرامی» گرفته شده بود.

خط آرامی که از خط «فینیقی» گرفته شده بود، تا زمانی که خط پهلوی ایجاد شد در تمام ایران رایج بود.

## هنر ساسانیان

تأسیس حکومت ساسانی شرایط سیاسی و اجتماعی تازه‌ای به وجود آورد که تأثیر زیادی در تحول هنر ایرانی گذاشت. «اردشیر یکم»، بنیانگذار سلسله ساسانی، بر «اردوان پنجم»، آخرین پادشاه اشکانیان پیروز شد و حکومت اشکانیان را که به دلیل فقدان قدرت مرکزی، ضعیف شده بود منقرض کرد. اردشیر با تکیه بر این باور کهن که مقام سلطنت از جانب خدا اعطا می‌شود، قدرت کامل را در دست گرفت و حکومتی قدرتمند و مذهبی را ایجاد کرد. اردشیر یکم، پایه هنر ساسانی را در زمان پادشاهی خود ریخت و وجه شاهانه در هنر ساسانی غالب است. او همچنین آیین زرتشت را به عنوان مذهب رسمی و دولتی برای همه مردم اجباری کرد.

ساسانیان خود را از نسل هخامنشیان و وارث آنها می‌دانستند و سعی در زنده کردن هنر و فرهنگ هخامنشی داشتند. آنها همواره اشکانیان (پارتیان) را نفی میکردند و هخامنشیان را گرامی می‌داشتند.

به همین دلیل آثار ساسانیان شباهت زیادی به آثار هخامنشیان دارد اما در آثار ساسانی «تحرک» و «روایتگری» بیشتری دیده می‌شود.

در زمان پادشاهی اردشیر اول شالوده‌ی هنر ساسانی ریخته شد. او سعی داشت با تقویت سنت‌های پارسی تأثیرات پیشین یونانی - رومی را از هنر ایرانی محو کند. اما جانشینان او در جریان جنگ‌های ایران و روم، اسیران و مهاجران را در نقاط مختلف کشور پذیرفتند و به آنها کارهای تخصصی دادند. در نتیجه این اتفاقات، اسلوب‌ها و عناصر جدید غربی در هنر ایرانی آشکار شد. برخی بازنمایی‌های اهورامزدا به هیئت انسانی در نقش برجسته‌های ساسانی را ناشی از همین تأثیرات بینش یونانی و رومی دانسته‌اند.

در هنر ساسانی، وجه شاهانه غالب است، و اغلب تصاویر، بازنمایی‌های هیئت پادشاه در حالات مختلف مانند پیروزی در جنگ و شکار، نشستن بر تخت، دیهیم‌گیری از اهورامزدا، می‌باشد.

اولین پایتخت ساسانیان، در «فیروزآباد» کنونی بود و مهم‌ترین پایتخت ساسانیان، «مداین» (تیسفون) در عراق امروزی بود.





نقشبرجسته، طاق بستان

آثار به جا مانده از ساسانیان را علاوه بر تیسفون، می توان در «بیشاپور (نزدیک کرمانشاه)، نقش رستم (نزدیک تخت جمشید)، طاق بستان (کرمانشاه)، فیروزآباد (فارس)، استخر(فارس)» و تپه حصار (دامغان) یافت.

هنر ساسانی، هنری است که بیشتر جنبه «تزیینی» دارد، طرح‌ها دارای تقارن هستند و طرحهای مدور و ترنجی بیشتر مورد استفاده قرار گرفته‌اند. این خصوصیت هنر ساسانی، بعدها در هنر اسلامی دیده می‌شود.

## معماری ساسانیان

معماری شیوه پارتی، در دوره ساسانیان نیز ادامه داشت. هنر ساسانیان هنری «ترکیبی» از هنر قدیم ایران و هنر دیگر کشورها مانند هنر رومی بود. سبک معماری ساسانیان را می‌توان در ویرانه‌های به جا مانده از کاخ‌ها و محل‌های مذهبی و آتشکده‌ها و پل‌ها دید. بناهای دوره ساسانی، گرچه شکوه و عظمت بناهای هخامنشی را نداشته‌اند، اما پس از ظهور اسلام و حضور اعراب، هنر اسلامی، تأثیر زیادی از هنر ساسانی گرفت. معماری ساسانی همچنین تأثیر بسیاری بر معماری «گوتیک» داشت.

اگرچه اولین پایتخت ساسانیان، در فیروزآباد، شهری بود که به شکل دایره طراحی و ساخته شده بود ولی شهرهای بعدی ساسانیان، بیشتر به شکل مستطیل ساخته شده است. طرح شهر بیشاپور، مربع شکل و شهر ایوان کرخه در خوزستان، مستطیل شکل است.

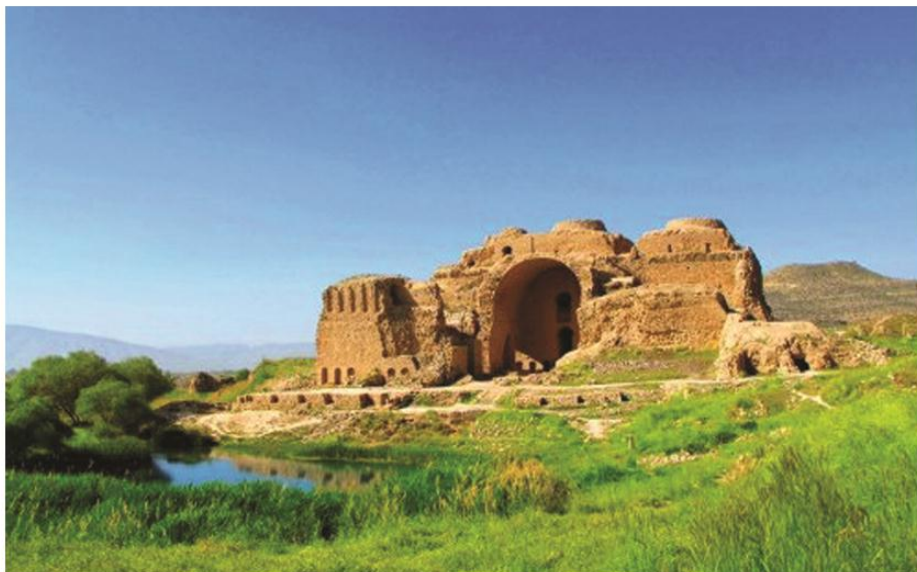
شهر ساسانی «فیروزآباد» یا شهر «گور»، در ۱۰۰ کیلومتری جنوب شیراز قرار دارد، شهری دایره شکل است که اردشیر اول دستور ساخت آن را داد. این شهر چهار دروازه اصلی دارد:

- باب مهر، که از طرف شرق باز می‌شده است.
- باب بهرام، که دروازه غربی بوده است.
- باب هرمز، که دروازه شمالی بوده است.
- باب اردشیر، که از طرف جنوب باز می‌شده است.

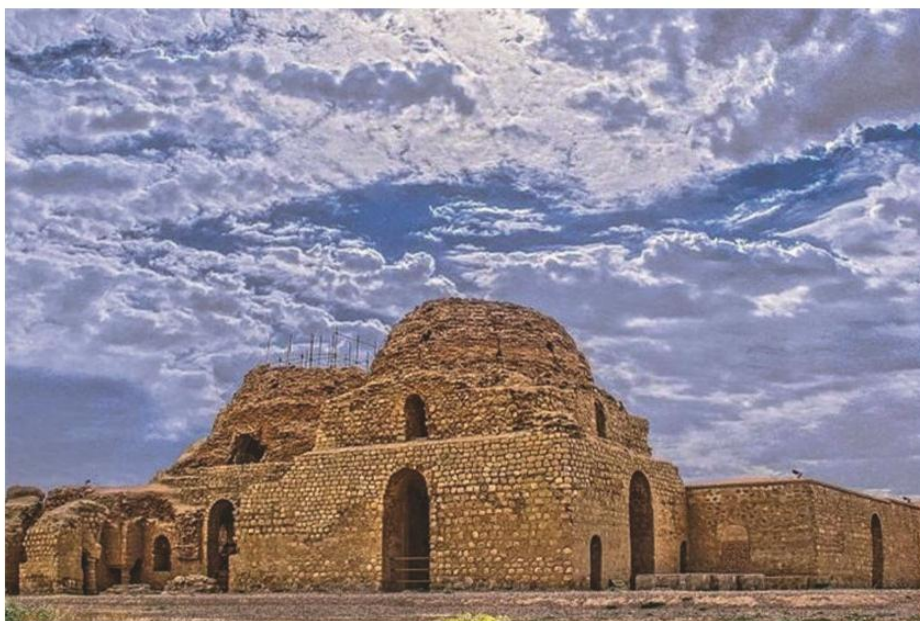
در شهر فیروزآباد، به دستور اردشیر اول، اولین پادشاه ساسانی، کاخ فیروزآباد ساخته شده است، که آن را «رام اردشیر» می‌نامیدند.



شهر «بیشاپور» که در شمال شهر کازرون، قرار دارد، نیز در زمان ساسانیان ساخته شده و در زمین مستطیل شکل به گونه‌ای طراحی شده است که چهار دروازه دارد، و دو خیابان آن یکدیگر را قطع می‌کنند و هر کدام به دروازه‌های شهر منتهی می‌شوند. این شهر که از مراکز فرمانروایی پادشاهان ساسانی بود؛ توسط یک معمار سوری به نام «اسپای» و بر اساس طرحی جدید از هیپوداموس به صورت مربع مستطیل و با سنگ‌های دوجداره ساخته شده است. یکی از بناهای معروف شهر بیشاپور، «ایوان موزاییک» است که موزاییک‌های به کار رفته در آن از نفیس‌ترین آثار بدست آمده می‌باشد. این ایوان بخشی از کاخ شاپور ساسانی است.



کاخ اردشیر اول در فیروزآباد فارس (ساسانی)



کاخ سروستان و گنبدهای آن در استان فارس (ساسانی)

مواد و مصالح استفاده شده در بناهای دوران ساسانی با توجه به شرایط اقلیمی متفاوت است اما قلوه سنگ و ساروج از مهم‌ترین مصالح معماری ساسانیان است. و برای تزئین دیوارهای بناها از نقش برجسته، موزائیک کاری، گچبری و نقاشی استفاده شده است.

معماری ساسانی، بیشتر در بناهای غیرمذهبی و کاخ‌ها گسترش یافت. در کاخ‌های ساسانیان از عناصر معماری اشکانیان، مانند ایوان، قوس و طاق گهواره‌ای و حیاط داخلی استفاده شده است.



جلسه هفتم

مهم‌ترین کاخ‌های باقیمانده از ساسانیان عبارتند از:

- کاخ اردشیر اول معروف به «قلعه دختر»، در شهر فیروزآباد فارس، از سنگ و ساروج ساخته شده است.
- کاخ تیسفون، یا طاق کسری در عراق کنونی.
- کاخ سروستان در سروستان فارس، در زمان پادشاهی بهرام گور از سنگ و ساروج ساخته شده است.
- کاخ بیشاپور در نزدیکی کازرون.
- تخت سلیمان در تکاب آذربایجان غربی.
- کاخ شاهی در ایوان کرخه.
- کاخ خسرو در نزدیکی قصر شیرین.
- طاق بستان در کرمانشاه.

علاوه بر شهرها و کاخ‌ها، از بناهای مذهبی دوران ساسانیان نیز بقایایی وجود دارد. آتشکده‌ها در دوران ساسانی بناهایی ساده و مربع شکل بودند و در برخی از آنها در میان هر ضلع، به فرم هلال مانندی باز بود. روی این فضای چهارضلعی پوشش گنبدی شکل با منفذی بزرگ قرار داشت و «چهارطاقی» نامیده می‌شود.

مهم‌ترین آتشکده‌های باقیمانده از ساسانیان عبارتند از:

- آتشکده فیروزآباد، که در زمان اردشیر اول ساخته شده است.

- آتشکده تپه میل در کناره راه تهران به ورامین

- آتشکده آذرگشنسب یا آتش سلحشوران، در تخت سلیمان

- آتشکده چهارطاقی (چهار قاپی) نیاسر در کاشان

- آتشکده آذر مهر برزین در ریوند خراسان

- آتشکده آذر فرنیغ در کاریان فارس

مهم‌ترین پل‌های باقیمانده از ساسانیان عبارتند از:

- پل کشکان، در نزدیکی خرم‌آباد

- پل دختر، در نزدیکی سروستان

- پل شکسته خرم‌آباد (پل شاپوری)، در نزدیکی خرم‌آباد

- پل بیستون



آتشکده چهارطاقی نیاسر، کاشان، ساسانیان



## کاخ تیسفون (ایوان مداین یا طاق کسری)

کاخ تیسفون در شهر تیسفون قرار دارد و اعراب تیسفون را مداین می‌نامیدند. این کاخ در زمان خسرو انوشیروان (خسرو اول)، پادشاه ساسانی ساخته شد. کاخ تیسفون مانند تخت جمشید بر صفحه ای بنا شده و دارای ایوان بلند و رفیعی است که برای بارعام پادشاه ساخته شده بود. گنبد عظیم طاق کسری، یکی از اولین گنبدهای بزرگی است که در جهان ساخته شده است.



نمای بیرونی این کاخ دارای طاق نماهایی بی روزن و تزئینی است و در نگاه اول به نظر می‌رسد که ساختمان چهار طبقه است. طرح «موزه ایران باستان»، تقلیدی از این بنا می‌باشد.

کف تالار کاخ تیسفون، با فرش بزرگ و معروف «بهارستان» با نقوش چهار فصل فرش شده بود.

## کاخ فیروزآباد (رام اردشیر)

کاخ فیروزآباد، به دستور اردشیر اول، اولین پادشاه ساسانیان، زمانیکه هنوز خراجگزار پادشاه اشکانی بود ساخته شد و «رام اردشیر» نامیده شد. اردشیر اول از این کاخ علیه اردوان پنجم شورش کرد. طول نمای کاخ فیروزآباد حدود ۶۰ متر و دهانه ایوان بزرگ مرکزی ۱۳ متر بود. پشت ایوان مرکزی که در هر سمت آن دو ایوان مستطیل داشت، سه اتاق چهارگوش گنبددار واقع بود که این گنبدها را قدیمی‌ترین گنبدهای شناخته شده ایرانی دانسته‌اند که بر روی دیوارهایی به قطر ۴ متر قرار دارند. دیوارهای کاخ فیروزآباد از سنگ‌های ناصاف و به کمک ملاط ساخته و روی آن‌ها سفیدکاری شده بود.

## کاخ بیشاپور

شاپور پس از پیروزی‌اش بر والریان امپراطور روم، کاخ بزرگ بیشاپور را بنا کرد، این بنا نمونه کاملتری از بنای ایوان دار است. تالار بار عام این کاخ اتاق بزرگی به وسعت ۵۰۰ متر مربع است و گنبدی به ارتفاع ۲۵ متر دارد. هر ضلع این اتاق، ۳ ایوان دارد که از سنگ و آجر باملاط ساخته شده است. گچبری‌های این قصر را از بهترین نمونه‌های موجود از تزیینات داخلی قصر ساسانی دانسته‌اند. بسیاری از نقش برجسته‌های آرایشی این کاخ از هنرهای یونان و روم اقتباس شده است.





تخت سلیمان، آذربایجان غربی، ساسانی

## تخت سلیمان

مجموعه تخت سلیمان در ۴۵ کیلومتری شمال شرقی «تکاب» از شهرهای آذربایجان غربی و در نزدیکی روستای «تازه کند نصرت آباد» است. این مجموعه بر روی صفّه به ارتفاع ۲۰ متر قرار دارد و حصار بیضی شکل دارد که از سنگ لاشه و ساروج ساخته شده است و دارای ۲۸ برج دفاعی مخروطی شکل به ارتفاع ۱۴ متر است. از کف دریاچه‌ای که در وسط این مجموعه است، آب می‌جوشد.

«کاخ خسرو دوم ساسانی» با ایوان رفیع و از آجر قرمز و ملات ساروج ساخته شده است. «آتشکده آذرگشسب» در شمال این کاخ قرار دارد.

### پل کشکان

این پل از جمله پل‌های بزرگی است که ساسانیان برای برقراری ارتباط بین همدان و شوش، بر روی رود کشکان در ۵۲ کیلومتری خرم‌آباد کشیده‌اند. این پل حدود  $30^{\circ}$  متر طول دارد و جهت آن شرقی - غربی می‌باشد. ارتفاع یا طاق‌ها از سمت شرق بیشتر بوده و با کمی شیب به طرف غرب ادامه پیدا کرده است.

### پل دختر

این پل در شمال غربی اندیمشک و بالاتر از پل کشکان قرار دارد و از پل‌های مهم عهد ساسانی می‌باشد.

### پل شکسته خرم‌آباد (طاق پیل)

این پل که به پل شاپور نیز معروف است در ۲ کیلومتری شهر خرم‌آباد در غرب و مجاور شهر شاپورخواست بر روی رودخانه خرم‌آباد ساخته شده است.



پل کشکان واقع در ۵۲ کیلومتری خرم آباد راه ارتباطی همدان به شوش (دوره ساسانی)

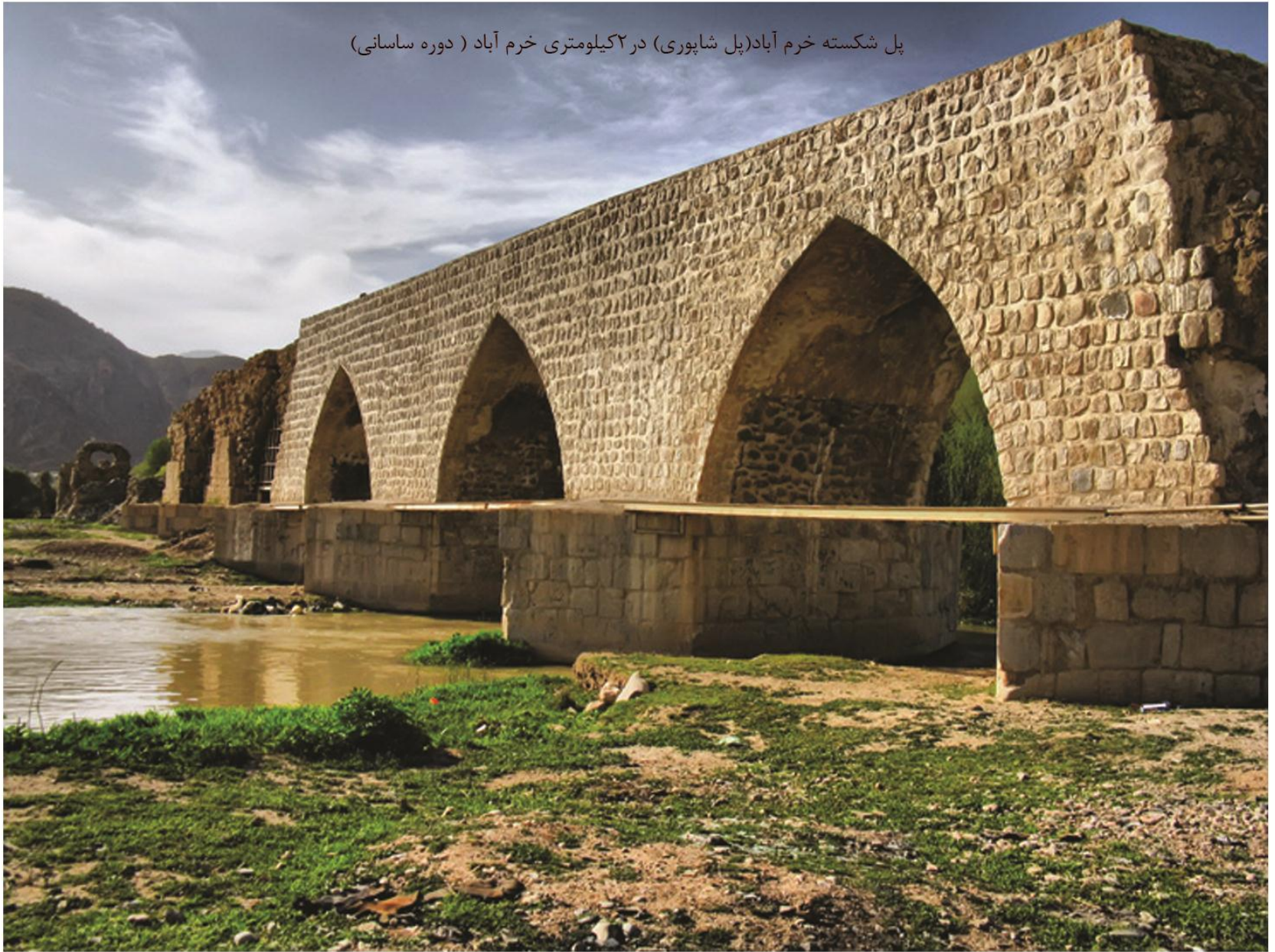


پل دختر در نزدیکی سروستان (دوره ساسانی)





پل شکسته خرم آباد (پل شاپوری) در ۲ کیلومتری خرم آباد ( دوره ساسانی)



## موزائیک کاری ساسانیان

در معماری ساسانیان برای تزئین دیوارها، علاوه بر تزئینات گچبری و حجاری‌ها، از شیوه موزائیک کاری نیز استفاده شده است. این هنر، ریشه ایرانی ندارد و مربوط به هنر یونان و روم است. در هنر «موزائیک کاری»، از کنار هم چیدن قطعات کوچک سنگ‌های رنگین، یک نقش به دست می‌آید. بهترین آثار موزائیک کاری به دست آمده دوران ساسانیان مربوط به بیشاپور فارس است.



موزائیک کاری دوره ساسانی، بیشاپور فارس



## قالی بافی و پارچه بافی ساسانیان

هنر قالی بافی و پارچه بافی ساسانیان، رشد بسیار زیادی داشت. بافت پارچه‌های ابریشمی در این دوران رواج بسیار یافت. این پارچه‌ها نقوشی شبیه نقوش موجود بر روی ظروف فلزکاری دارند، نقوشی مانند: شکارگاه، حیوانات، موجودات اساطیری، مراسم مذهبی و آیینی.



موجود افسانه‌ای، ساسانی

خصلت متمایز هنر ساسانی جنبه تزئینی آن بود. طرح مدور و ترنجی رواج یافت و غالباً نقش جانوران، پرندگان، گیاهان، در ترکیب زوجی رو در رو یا پشت به پشت، به کار برده شده است. نقش مایه‌هایی مانند «گل اناری، درخت زندگی، ازدها، ازدهای دم طاووسی، سیمرغ، طاووس، اسب بالدار» نشان دهنده گرایش همیشگی هنرمند شرقی به خیال‌پردازی می‌باشد. در این دوره تصاویر حیوانات ترکیبی زیاد است، مانند موجود افسانه‌ای (عنقا)، با سر ازدها و دم طاووس، و «گریفین» یا گربه بالدار.

علاوه بر نقوس حیوانی، نقش بهرام گور و آزاده (نوازنده‌ی ساز)، از نقوشی است که در دوران ساسانی زیاد استفاده شده است.

هنر قالی بافی ساسانیان نیز بسیار درخشان بود و نمونه معروف قالی‌های دوران ساسانی، «فرش بهارستان» نامیده می‌شد. این فرش که در کاخ تیسفون قرار داشت.

با توصیف‌هایی که از قالی «بهارستان» شده است، مشخص می‌شود که آن قالی «گره باف» نبوده است، در این باغ تفرجگاه شاهانه به تصویر کشیده شده بود و گفته شده که تار و پودش از طلا و زمینه‌اش مرصع به جواهرات گرانب‌ها و سنگ‌های گرانب‌ها بوده است. این قالی مرصع که در کاخ خسرو دوم قرار داشته است، به هنگام تاراج این کاخ توسط اعراب به قطعاتی بریده شد و تقسیم گردید.



## فلزکاری ساسانیان

فلزکاری بر روی ظروف طلا و نقره در دوره ساسانی، شهرت بسیاری در جهان یافت. فلزکاری ساسانی دارای ظرافت، دقت و نوآوری بود و تلفیقی از هنر فلزکاری و پیکرسازی به شمار می آید. از این دوره بشقاب‌ها و کاسه و جام‌هایی باقیمانده که با شیوه‌های مطلقکاری، کنده کاری، برجسته کاری و میناکاری تزئین شده‌اند. در عهد ساسانی فلزکاری در ساخت جنگ افزارها نیز به کار می‌رفت.

نقوش مورد استفاده در فلزکاری دوره ساسانی، نقوش مذهبی، تمثال اهورا مزدا، فرشتگان آیین زرتشت، صحنه‌های شکار با تصویر پادشاه در مرکز، حیوانات و موجودات اساطیری و افسانه ای مانند عنقا و شیردال می‌باشند. از روی این نقوش می‌توان فرهنگ، و نحوه زندگی مردم آن دوران را شناخت.

داستان بهرام گور، یکی از پادشاهان ساسانی و ساز زن او «آزاده»، بر روی ظروف ساسانی زیاد دیده می‌شود.

بر روی سکه‌ها و ظروف فلزی به جا مانده از این دوران، پادشاهان با نوع تاجی که هر یک بر سر دارند متمایز شده‌اند و چهره سازی فردی رایج نبوده است.



تنگ نقره‌ای متعلق به دوران ساسانی

## سفال ساسانیان

در دوره ساسانیان، هنر سفالگری مورد توجه قرار نگرفت و افت بسیار زیادی کرد.

### مجسمه سازی و نقش برجسته ساسانیان

نقش برجسته‌های باقیمانده از دوره ساسانی، تعداد زیادی هستند و اکثر آنها دارای وسعت و بزرگی بسیاری می باشند و غالباً مانند هخامنشیان، بر صخره‌های دوردست نقش شده‌اند. برخی از این نقش برجسته‌ها شبیه به مجسمه‌هایی همه جانبه و کامل هستند. در این نقش برجسته‌ها «قرینه سازی» اصلی بوده که همواره رعایت شده است. هنرمند ساسانی به شبیه‌سازی چهره‌ها تمایلی نداشته و تصویر هر پادشاه از طریق شکل تاجی که بر سر دارد، قابل شناسایی است.

پیکر انسان‌ها زمخت و خشک به تصویر درآمده‌اند ولی در نقش برجسته «طاق بستان»، که از بهترین آثار نقش برجسته ساسانیان است، حرکات حیوانات، و لباس‌ها و پرچم‌ها بسیار خوب کار شده‌اند.

مهم‌ترین ویژگی حجاری دوره ساسانی، شبیه سازی چهره‌هاست که در هنر هخامشی تقریباً وجود نداشت. تجسم البسه به شکل دقیق، توجه به طبیعت‌گرایی در خلق اندام‌ها، تحرک و وقار نقش‌ها از ویژگی‌های نقش برجسته‌های دوره ساسانی است.

دو موضوع که از زمان اردشیر اول رواج یافته‌اند در بیشتر این نقش برجسته‌ها به چشم می‌خورند:

۱- اعطای عنوان پادشاهی از طرف یک مقام ربانی که اکثراً اهورامزدا می‌باشد.

۲- صحنه‌هایی از پیروزی پادشاه ساسانی بر دشمنان و در شکار حیوانات.

در نقش برجسته‌های ساسانیان نماد گرایی وجود دارد، ولی به «واقع‌گرایی» هم اهمیت داده می‌شود، انسان‌ها و موجودات دارای حرکات طبیعی‌تری هستند.

در این آثار شخصیت ربانی (اهورامزدا، میترا، آناهیتا)، یا پادشاه، در مقایسه با دیگران بزرگتر تصویر شده‌اند. آثار حجاری و نقش برجسته ساسانیان به سه دسته اصلی تقسیم می‌شوند:

### گروه اول:

- چهار حجاری از اردشیر اول (۲۲۶ تا ۲۴۱ م.)، که شامل دو نقش برجسته مهم در فیروزآباد است، (یکی در نقش رجب و یکی در نقش رستم).
- هشت حجاری مربوط به شاپور اول (۲۴۱ تا ۲۷۲ م.)، که شامل دو نقش برجسته در نقش رجب، دو نقش برجسته در نقش رستم و چهار نقش برجسته در شاپور است.
- یک حجاری مربوط به بهرام اول (۲۷۳ تا ۲۷۶ م.) که در شاپور قرار دارد.
- پنج نقش برجسته مربوط به بهرام دوم (۲۷۶ تا ۲۹۳ م.) که شامل دو نقش برجسته در نقش رستم، یک نقش برجسته در شاپور، و یک نقش برجسته در سر مشهد است.
- یک نقش از نرسی (۳۹۳ تا ۳۰۳ م.) در نقش رستم و یک نقش برجسته از هرمز دوم (۳۰۳ تا ۳۱۰ م.) که در نقش رستم قرار دارد.



## گروه دوم:

- یک نقش برجسته از اردشیر دوم (۳۷۹ تا ۳۸۳ م.) در طاق بستان.

- نقش غار کوچک طاق بستان که شاپور دوم (۳۱۰ تا ۳۷۹ م.) و پسرش شاپور سوم (۳۸۳ تا ۳۸۸ م.) را نشان می‌دهد.

## گروه سوم:

- حجاری‌های غار خسرو پرویز (۵۹۰ تا ۶۲۸ م.) در طاق بستان می‌باشد.

مهم‌ترین مجسمه‌ها و نقش برجسته‌های ساسانیان عبارتند از:

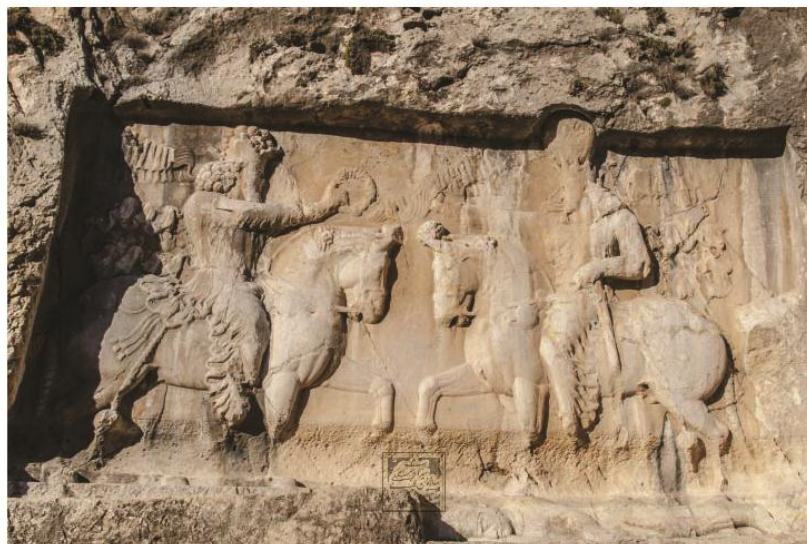
- مجسمه شاپور پادشاه ساسانی، در «تنگ چوگان» در بیشاپور قرار دارد. این مجسمه تنها مجسمه بازمانده از دوران باستان است که حدود ۶ متر ارتفاع دارد. سنگی که این مجسمه از حجاری آن وجود آمده است از سقف غار تا کف آن ادامه داشته و با تلاش و کوشش بسیار هنرمندان عصر ساسانی ساخته شده است.

- نقش برجسته‌ای در فیروزآباد، که پیروزی اردشیر اول را بر آخرین پادشاه اشکانی نشان می‌دهد.

- نقش برجسته‌ای در نقش رستم (نزدیک تخت جمشید)، که اعطای نشان سلطنت از اهورامزدا به اردشیر را به تصویر کشیده است.

- نقش برجسته‌ای در نقش رستم، که پیروزی شاپور را بر والرین (Valerian)، امپراتور روم، نشان می‌دهد. در این نقش برجسته والرین، مانند اسیر، و به نشانه خوار بودن، در زیر پای اسب شاپور بر زمین زانو زده است.

- نقش برجسته طاق بستان، که صحنه‌هایی از شکار خوک وحشی توسط خسرو دوم (خسرو پرویز)، یکی از پادشاهان ساسانی را نشان می‌دهد. در این نقش برجسته، آیینهای درباری، نحوه زندگی، لباس‌ها و نقوش پارچه‌ها، زیور آلات، سازهای موسیقی و لوازم شکار آن دوران به خوبی تصویر شده‌اند.



بیشپور - تاج‌گیری بهرام یکم





پدرۆزی شاهپور بر والرین امپراطور روم، نقش رستم



## طاق بستان

در نقوش طاق بستان، نقش شکارگاه، که از آثار مهم حجاری دوره ساسانی است دیده می‌شود. بر روی دیوارهای شرقی و غربی طاق، شکارگاه شاهی تصویر شده است، این گروه از نقوش برجسته، بر عکس نقوش دیواره‌ی انتهای طاق، جنبه روایت‌گری داشته و به شرح دقیق مجلس شکار از ابتدا تا انتها می‌پردازند. این تصاویر آرمانی از واقعیت هستند و نه بازنمایی واقعه‌ای خاص. مفاهیم عام قهرمانی، به گویاترین وجه بیان شده است. در طاق بستان که جایگاه چشمه‌های مقدس در نزدیکی کرمانشاه است، دو ایوان تو رفته وجود دارد. تو رفتگی سمت راست در قرن چهارم و تو رفتگی سمت چپ که بزرگتر است در قرن پنجم کنده شده است. در دیوار انتهایی طاقچه، ایوان، حجاری شده است، که در بالای آن نقش اعطای تاج یک پادشاه و در پایین، پیکره سواره یک شاه دیده می‌شود. این شاه را خسرو پرویز می‌دانند. در اطراف این طاقچه اجزای معماری مانند ستونچه‌ها و قرنیز گچبری وجود دارد. حجاری‌هایی از شکارهای شاهانه بر دیوارهای جانبی دیده می‌شود، و در دو گوشه طاقنما، دو تصویر انسان بالدار که تاج‌هایی در دست دارند وجود دارد که معرف تاج شاهی است.





## دیوار نگاری و خط ساسانیان

در زمان ساسانیان، خط جدیدی با اقتباس از خط پهلوی، ایجاد شد که برای نوشتن «اوستا»، مورد استفاده قرار گرفت و به آن «خط اوستایی» می‌گفتند.

قدیمی‌ترین آراستن نسخه‌های خطی و کتاب آرایبی در ایران، مربوط به دوران ساسانیان است.





## نقاشی ساسانیان

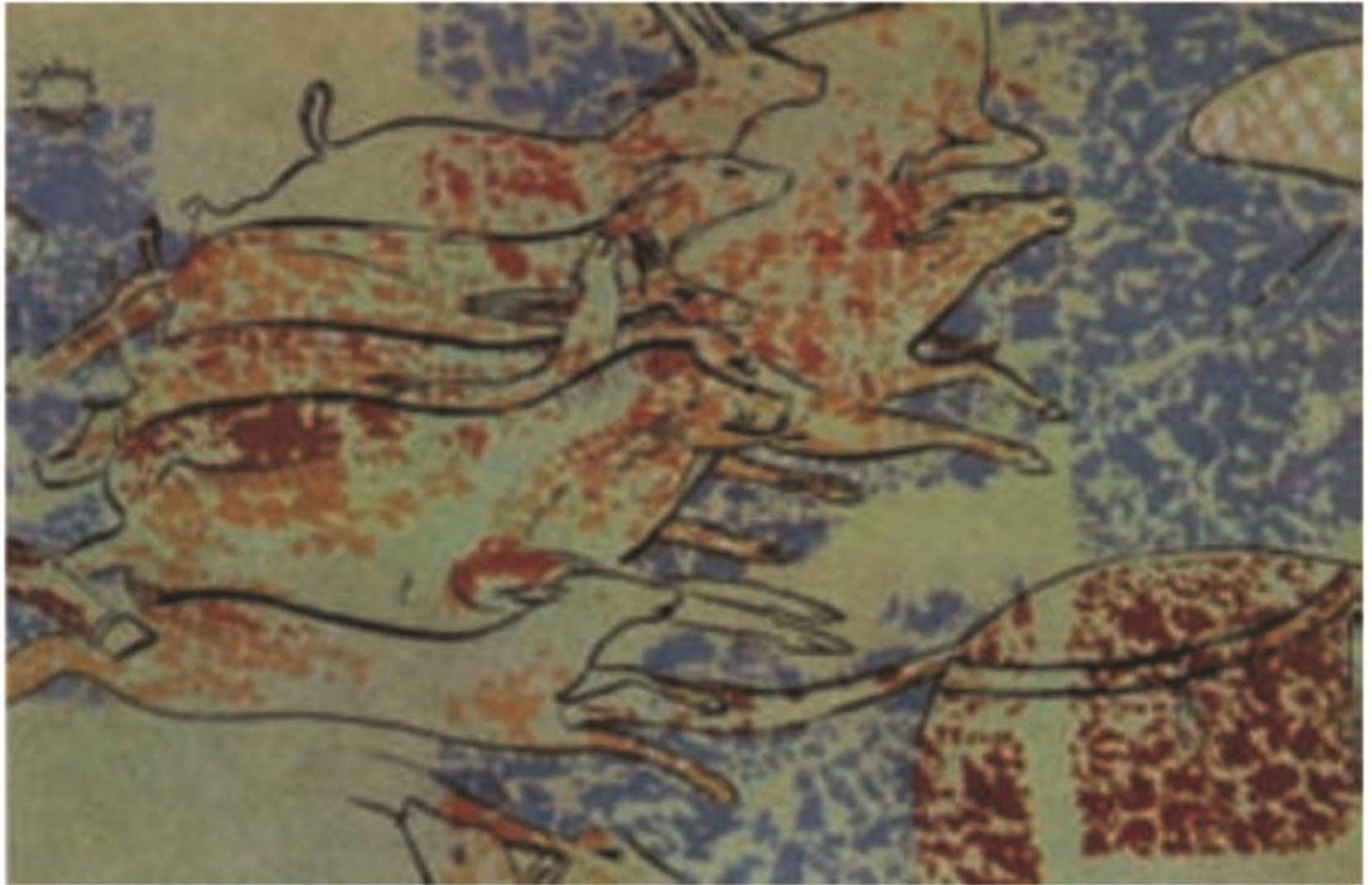
ساسانیان دیوارهای قصرهای خود را با نقاشی تزئین می‌کردند و گفته شده است که کتابی که دارای تصاویر سلاطین ساسانی وجود داشته است.

هنرمند ساسانی نیز چکیده نگاری و نمادپردازی را بر بازنمایی واقعگرایانه ترجیح می‌دهد. نقش‌هایی مانند گیاهان، حیوانات، گاو بالدار با سر انسان، نبرد شیر و گاو، مهمانی‌ها و شکار پادشاهان مورد توجه هنرمندان این دوره بوده است. دیوارنگاری‌های باقیمانده از ساسانیان در ایوان کرخه (حوالی شوش)، حاجی‌آباد (فارس)، تپه حصار (دامغان)، و نیز بقایای دیوارنگاره‌های دورااروپوس و شوش، دیده می‌شود. در یک نگاه کلی، این آثار ادامه نقاشی‌های اشکانیان است.

یکی از معروف‌ترین نقاشی‌های دیواری باقی مانده از دوران ساسانیان، «سوغ سیاوش» نام دارد. این نقاشی در ساختمان‌های باستانی در «پنج‌کنت» واقع در مشرق سمرقند در ایالت سغدیان، پیدا شده است، و مجلس سوگ سیاوش شاهزاده ایرانی را نشان می‌دهد.

به دلیل وجود جاده ابریشم فرهنگ‌های ایرانی، سکایی، یونانی، هندی و چینی تأثیرات بسیار بر هم گذاشتند.



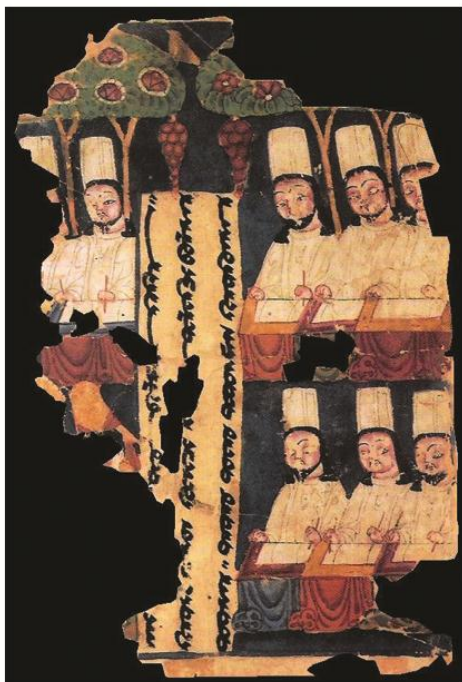


صحنه شکارگاهی، شوش، نقاشی دیواری، سده ۴ میلادی، دوره ساسانی

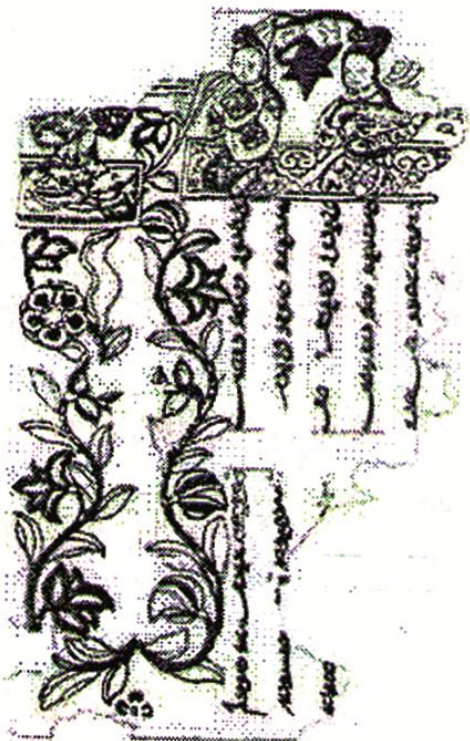
## هنر مانویان

مانی مؤسس مذهب مانوی، نقاشی توانا و زبردست بود که در سال ۲۱۵ میلادی متولد شد. او کتاب مذهبی خود یعنی «ارژنگ» یا «ارتنگ» را که وسیله‌ای برای انتشار مذهبش بود، با نقش و نگاره‌هایی آرایش و زینت داد.

مانویان به پیروی از مانی به کار تصویر و تذهیب کتاب می‌پرداختند و تقریباً تمام اسناد نقاشی مانوی، از ناحیه «تورفان» به دست آمده که عمدتاً به سده نهم میلادی (سده سوم هـ.) تعلق دارند.



برگی از نوشته‌های مانوی به خط سغدی  
به همراه تصویر نویسندگان،  
ویراستاران و نپیگان گران (تذهیب کاران)



نوازندگان، نقاشی مانویان، تورفان

نقاشان مانوی از مفاهیم نمادین به شکل نقش‌مایه‌های قراردادی استفاده می‌کردند و گزینه رنگی آنها شامل لاجوردی، آبی روشن، نارنجی، سرخ و سبز بود. رنگی یکدست (سرخ یا آبی یا سبز) در پس زمینه تصویر به کار می‌بردند، خطوط اصلی طرح را با رنگ سیاه یا قرمز می‌کشیدند و درون آنها را رنگ می‌کردند.

شخصیت‌های برگزیده مانوی بر اورنگ گل «لوتوس» (نیلوفر آبی) نشسته‌اند. مانویان، چهره‌ها را تمام رخ (مانند بدر کامل) و با هاله‌ای بر گرد سر نشان می‌دادند. طراحی پیکره‌ها بر اساس یک الگوی نژادی (اندام کوتاه و سر بزرگ) است. خطوط منحنی اهمیت فراوانی در پیکرنگاری و جامه‌پردازی مانوی دارد، و همین خطوط نرم در طراحی جانوران، گل‌ها و گیاهان نیز به کار رفته است. شیوه پیکرنگاری مانوی با مختصر تغییراتی در نقاشی عهد سلجوقی نیز ظاهر می‌شود.

سنت کتاب‌نگاری مانوی تا مدت‌ها در آسیای میانه پایدار ماند و سپس توسط سلجوقیان در سراسر ایران گسترش یافت. مانویان آسیای میانه به نوبه خود بر جریان هنر دوره اسلامی تأثیر گذاشتند. حتی برخی پژوهشگران، نقاشی مانوی را پایه نگارگری ایرانی - اسلامی می‌دانند.