



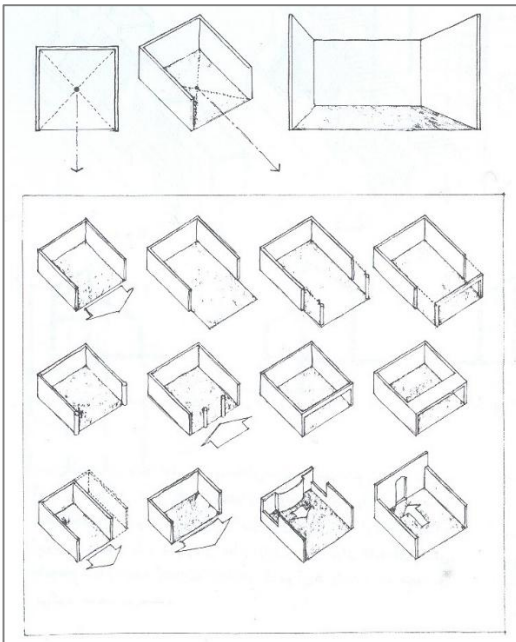
مقطع تحصیلی: کاردانی کارشناسی رشته: معماری ترم: دوم سال تحصیلی: ۱۳۹۸ - ۱۳۹۹
 نام درس: فرم و فضا نام و نام خانوادگی مدرس: معصومه حیدری مقدم
 آدرس email مدرس: arc_mas2006@yahoo.com تلفن همراه مدرس: 09124893080

جزوه درس: فرم و فضا مربوط به هفته: اول دوم سوم چهارم پنجم ششم هفتم هشتم نهم
 text: دارد ندارد voice: دارد ندارد power point: دارد ندارد
 تلفن همراه مدیر گروه:

بسمه تعالی

جلسه نهم

در مباحث گذشته به شکل گیری فضا به وسیله عناصر افقی و برخی از عناصر عمودی پرداخته شد. فضا به وسیله عناصری که آن را محدود کرده اند مشخص یا اصطلاحاً تعریف می شود. این عناصر و ارتباطشان با یکدیگر هستند که شخصیت یک فضا را می سازند و به فضا فرم می دهند. عناصر عمودی که به شکل های مختلف می توانند ظرفی برای فضا و خلق معماری باشند نمونه های مختلفی را شامل می شوند. از تک دیواری که با حضورش فضا را برای عملکردهای مختلفی سازماندهی می کند تا فضاهایی که با دو یا چند دیوار احاطه شده اند.

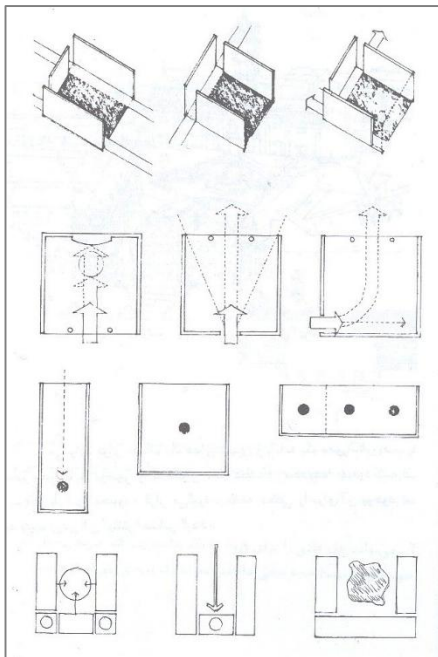


ترکیب سطوح به شکل U

این ترکیب محدوده فضایی را تعریف می کند که نقطه عطفی در داخل و جهت گیری به خارج دارد. در قسمت عقب این ترکیب محدوده بسته است و خوب تعریف می شود. در نزدیکی انتهای آن، کیفیت محدوده بیرون گرا می گردد. انتهای باز ترکیب به خاطر یگانه بودنش نسبت به سه سطح دیگر، وجه اصلی ترکیب به شمار می رود و سطح مقابل آن عنصر اصلی در بین سه سطح باشد. وجه اصلی این فضا با عث می شود که محدوده با فضای مجاورش در تداوم بصری و فضایی باشد. در اثر امتداد سطح کف و عبور آن از حد انتهای باز این ترکیب تداوم فضایی محدوده در فضای مجاور از نظر بصری تاکید می شود. اگر سطح باز به وسیله ستون یا عناصر بالای سر بهتر تعریف شود، تعریف محدوده اصلی قویتر شده و تداوم فضایی با فضای مجاور قطع می شود.



اگر انتهای محدوده ای دراز و باریک باز باشد انسان را تشویق به حرکت در آن فضا خواهد کرد و عامل حرکت به جلو یا تداوم مراحل خواهد بود. اگر محدوده مربع یا تقریباً مربع باشد، فضا ایستا خواهد بود و بیشتر مکث و سکون را القاء خواهد کرد تا حرکت. اگر یک جانب محدوده دراز و باریک باز باشد در آن صورت فضا آمادگی آنرا دارد که به چند قسمت تقسیم شود.



ترکیب فرم و سازماندهی بناها می تواند به شکل U باشد تا فضای سرگشاده ای را تعریف و محصور نماید. ترکیب آنها را می توان ملاحظه نمود که از فرم های خطی تشکیل شده است. کنج های این ترکیبات به عنوان عناصر مستقل می توانند تفکیک شوند و یا در بدنه فرم های خطی ادغام شوند.

ترکیب فرم بنا به شکل U می تواند برای ایجاد یک فضای شهری یا پایانه یک محور به کار رود. وقتی عنصری در کنار وجه باز این فضا قرار گیرد نقطه عطفی را برای این محدوده به وجود می آورد که احساس بسته بودن را تقویت می کند. مقیاس محدوده های U شکل می تواند از طاقچه ای در دیوار یک اتاق گرفته تا اتاق یک هتل و یا فضای باز مسقفی که کل فضاهای پیرامونش را سازماندهی می کند، تغییر کند.

فرم U شکل می تواند جلوخانی را برای ورود به یک بنا تعریف کند. در عین حال که خود فرم بنا توسط حجم خالی داخلش یک ورودی عقب نشسته را تعریف می کند.

یکی از مصداق های فضای U شکل در ورودی بناها مشاهده می شود.

ورودی در بناها

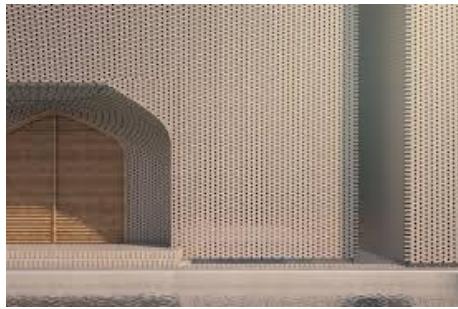
داخل شدن به یک بنا یا اطاقی در یک بنا و یا به محدوده ای تعریف شده از فضای خارج، متضمن عمل عبور از سطحی عمودی است که یک فضا را از فضای دیگر متمایز می کند. از آنجا که عمل ورود لزوماً عمل رسوخ در یک سطح عمودی است، به جای اینکه به وسیله ایجاد سوراخی در یک دیوار انجام پذیرد می تواند به طریق ظریفتری عمل گردد. عمل ورود می تواند گذر از درون سطحی باشد که نه به صورت واقعی بلکه به طور ضمنی به وسیله دو ستون یا یک تیر در بالای سر به وجود آمده است. در حالت ظریفتر هنگامی که تداوم بصری و فضایی بین دو فضا مورد نظر باشد، یک اختلاف سطح می تواند علامت گذر از یک فضا به فضای دیگر باشد. در حالت عادی، هنگامی که از دیوار برای تعریف و بستن یک فضا یا مجموعه ای از فضاها استفاده می شود، ورودی با ایجاد یک باز شو در سطح دیوار به وجود می آید. در هر حال فرم باز شو از یک سوراخ ساده در دیوار گرفته تا مدخلی کار شده و دقیقاً تفکیک شده می تواند تغییر کند.

صرف نظر از شکل دیوار و فرم فضایی که به آن وارد می شویم، سطحی که عمود بر مسیر رسیدن به فضاست (خواه واقعی باشد یا ضمنی) ورودی را بهتر معرفی می کند.

ورودی ها را به طور متعارف می توان در دسته های زیر گروه بندی کرد. هم تراز با سطح دیوار / پیش آمده / عقب نشسته. ۱- ورودی های هم تراز با سطح دیوار تداوم سطح دیوار را حفظ می کند و در صورت تمایل طراح می تواند به عمد نا معلوم و گم شود.

۲- ورودی های پیش آمده، عملکرد خود را در مسیر رسیدن به بنا اعلام می دارند و حفاظتی از بالای سر ایجاد می کند.

۳- ورودی های عقب نشسته حس دعوت کنندگی را برای مخاطب به همراه دارند. ورودی به فرم U (عقب نشسته) مفهوم جلوخان را در معماری سنتی ایران مطرح می کند.

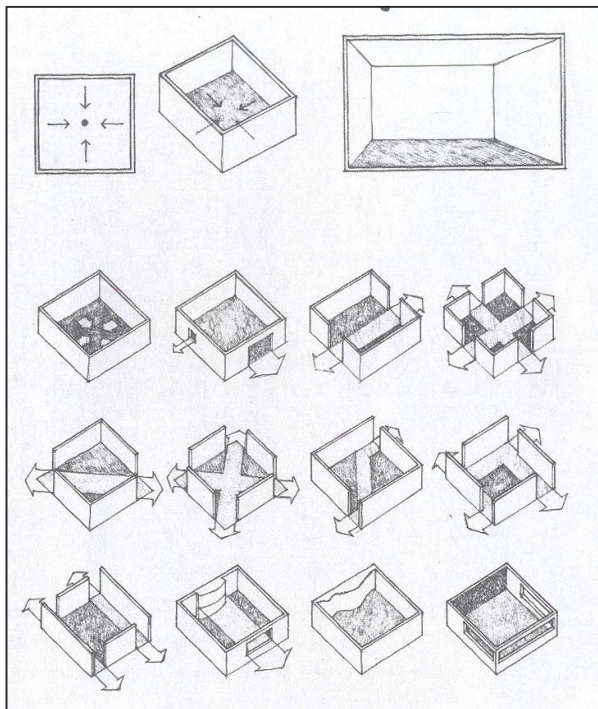


در گذشته معمار و طراح بنا های بزرگ و عمارت های عظیم، روبروی در پیش از ورود، سطحی از زمین را آزاد می گذاشت و از معبر عمومی فاصله می گرفت تا با ایجاد فضایی متناسب با آن بنا، بدان اهمیت و شکوه و جلوه ای بخشد و هم در کاربری ها و مقاصد مختلف از آن بهره وری گردد.

این عنصر معماری نقش های متنوعی در زمینه های رفتاری، روابط اجتماعی، تبیین حریم، تعریف ارتباط بین درون و برون و همچنین احترام به نقش و جایگاه مخاطب بر عهده دارد.

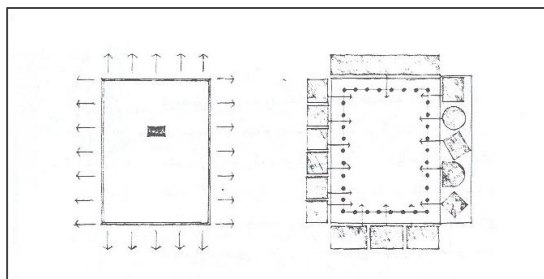
ساخت فضا با چهار سطح عمودی

محصور کردن فضا توسط ۴ سطح مرسوم ترین و قوی ترین نوع تعریف فضا را در معماری در بردارد. از آنجا که محدوده کاملا بسته می شود، فضای آن درون گرا است. با ایجاد بازشوهایی در دیواره ها همزمان با برقراری ارتباط با فضای مجاور می توانند بر حسب اندازه، تعداد و مکان قرارگیریشان حالت بسته بودن فضا را تضعیف کنند. هم چنین این بازشوها، بر جهت گیری و تداوم فضا، کیفیت نورگیری آن، دیدها و شکل عملکرد و حرکت در داخل آن اثر می گذارند.



در معماری محدوده های محصور کننده فضا از مقیاس میدان های شهری تا حیاط داخلی یک بنا و یا اتاقهایی در درون سازماندهی یک ساختمان یافت می شود.

چهار سطح می توانند محدوده بصری و فضایی را تعریف کنند که متعلق به بنای مهم و مقدسی است که به صورت یک شیء در درون حصار قرار دارد. هم چنین این محدوده تعریف شده فضا در یک محیط شهری می تواند بناها را در پیرامون خود سازماندهی نماید. در حالت اول نرده ها یا دیوارها سطوح محصور کننده ای هستند که قسمتهای اطراف را از قلمرو داخلی خود جدا می کنند. در حالت دوم حصارها می توانند از گذرگاههای طاقدار یا فضاهای ایوان مانند تشکیل شده باشند و باعث شوند بناهای اطراف متعلق به محدوده داخلی به حساب آیند. در مورد اول محصور شدن فضایی منفرد و جدا را ایجاد می کند در صورتی که در مورد دوم محصور شدن فضای تعریف شده صفت پر تحرکی و پویایی را به فضا می دهد.



مشخصات کلی فضای محصور به عنوان عناصر نظام دهنده ، فضاهای یک بنا را حول خود عبارتند از : مرکزیت آنها در سازماندهی بنا، تعریف مشخص فرم منظمشان و سلطه ابعادی آنها . این نمونه ها را می توان در حیاط مرکزی بناهای سنتی ایران، حیاط های میانی یا آتریوم ها مشاهده کنیم.



آتريوم و پاسيو فضايي محصور در ساختمان

آتريوم پديده اي جذاب و خارق العاده در دکوراسيون داخلي ساختمان ها مي باشد که زندگي هاي امروزي را به گونه اي شگفت انگيز با طبيعت پيوند مي دهد. آتريوم يکي از راه حل هاي کاربردي در زمينه تامين نور براي فضاهاي داخل ساختمان است. در معماری مدرن و فرم و ساختار امروزي، با دو کاربرد اساسي يعني فراهم نمودن نور طبيعي و به کارگيري آن و تهيه کردن تهويه مطبوع براي فضای داخلی مورد استفاده قرار می گیرد.

در ساختار آتريوم هاي امروزي علاوه بر ديوار و سقف شيشه اي، از تهويه مکانيکي، سايبان و دريچه هاي پاييني و بالايي نيز استفاده مي شود. هدف از به کارگيري اين مجموعه در آتريوم، کمک به ايجاد جريان هوای مناسب، متعادل سازی هوا با توجه به شرايط محيطی است.

آتريوم به علت پديده گلخانه اي، که از سقف و ديوار هاي شيشه اي و تابش نور بر آن ها حاصل مي شود، در زمستان به گرم شدن فضای داخلی ساختمان کمک می کنند. در فصول گرم و در مورد آتريوم هاي بدون سقف نيز از طريق پديده اثر دودکشي، هوای گرم و سبک داخلی را به بيرون هدايت و هوای خنک و تازه خارج از ساختمان از طريق دريچه هاي پاييني آتريوم وارد محيط می شود. معمولاً در آتريوم هاي امروزي از نمونه هاي داراي سقف متحرک و سايبان دار استفاده مي شود که بتوان از طريق کنترل و تنظيم آن ها، اين دو پديده مناسب فصول سرد و گرم را در زمان مناسب و به وسيله آتريوم فراهم نمود.

می توان در صورت وجود مساحت مناسب، از کاناپه، ميز و صندلي هاي سبک و موارد مشابه برای ايجاد فضايي مناسب برای گردهمائي هاي خصوصي و خانوادگي بهره برد. اين مکان در عين اينکه حضور در طبيعت را برای افراد فراهم می کند، دارای فضايي خصوصي و محفوظ تر نسبت به حياط هاي خانه ها است و از اين رو، راحتی و آرامش بيشتري برای ساکنين به همراه دارد. آب می تواند در کنار فضای سبز از یک آتريوم فضای ایده آل تری بسازد. حوض خانه هاي قديمي را به فضای آتريوم دعوت کنید و سنت از دست رفته را در قالبی مدرن اجرا نماييد. یک آتريوم به طور ذاتي قابليت اين را دارد که فضای بخش هاي مختلف خانه را حول خود شکل دهد، به عنوان یک فیلتر میان اين فضاها عمل کند و مجرای تنفس و نورگيري محيط زندگي شما باشد.



تمرین : همانطور که اشاره شد مفهوم آتريوم در معماری سنتي ايران تحت عناوين مختلفی وجود داشته است. انواع فضای محصور در خانه هاي سنتي ايران را مورد بررسی قرار دهید. به طور مثال حوضخانه ها - پادياو- گودال باغچه