



مقطع تحصیلی: کاردانی □ کارشناسی □ رشته: نقاشی ترم: چهارم سال تحصیلی: ۱۳۹۸ - ۱۳۹۹
 نام درس: نقاشی مفهومی نام و نام خانوادگی مدرس: ماندانا سپاسی
 آدرس email مدرس: .sepasi.mandana@gmail.com تلفن همراه مدرس: ۰۹۱۳۲۱۴۵۷۰۸

جزوه درس: نقاشی مفهومی مربوط به هفته: نهم □ دارد □ ندارد □
 text: دارد □ ندارد □ voice: دارد □ ندارد □ power point: دارد □ ندارد □
 تلفن همراه مدیر گروه: ۰۹۳۸۲۷۸۰۰۵۲

دانشجویان محترم در راستای ارتقاء سطح کیفی اجراهای شما در نقاشی های مفهومی و سایر سبک های مورد علاقه شما عزیزان لازم دانستم که در جلسه نهم، تکنیک آبرنگ و نحوه کار با آن را یادآوری کنم!

طیف شناسی آبرنگ در سه مرحله

در سه مرحله به شما طیف شناسی را خواهیم آموخت تا حدسیات خطوط سفید بیرونی را از مراحل نقاشی آبرنگی حذف کنید.

روشن، متوسط، تیره

از طریق روش آزمون و خطا به روش های مناسبی دست خواهید یافت که در آن نیازی به جزییات نبوده و آزادانه تر نقاشی کنید که در سه طیف روشن، متوسط و تیره مشاهده می شوند.
 این سه بخش نور، همان طیف شناسی است.



مرحله اول

طراحی از یک تصویر نمونه، با حذف اشکال بزرگتر آغاز می شود، به این خاطر که این تمرین طیف شناسی نیازی به جزییات و فوق العاده بودن ندارد.

چندین طراحی از یک تصویر تمرین خوبی برای شما و افزایش سرعت عمل در طراحی خواهد شد و در عین حال در طول این انجام این طراحی ها بر تجربیات شما افزوده خواهد شد.



مرحله سوم



مرحله دوم

مرحله دوم

هنگامی که با چشم های نیم باز به تصویر نگاه کنید، آسمان، نورهای ساختمان های اطراف، ساحل سنگی اطراف که نورانی شده اند را خواهید دید که این نقاط سفید باقی می ماند.

در این اشکال بزرگ فرصت های بیشماری برای لبه های محو شده وجود دارد. اولین مرحله از طیف شناسی این نکته به چشم می آید نورهای سفید، آسمان آفتابی و قایق های سفید درون آب هستند. گرچه قایق های سفید و نصف ساختمان ها در سایه قرار دارند، بنابراین باید در طیف اولیه اضافه شوند.

مرحله سوم

هنگام افزودن طیف تیره، از قایق ها آغاز می کنیم.

سپس اسکله و آب را تیرگی های زیر آن و همچنین بازتاب جدا می سازیم. چند پنجره، درختان نخل و پرچم و جزییات دیگر نکات پایانی بخش کار خواهند بود. حال با آرامش بیشتری به تصویر نهایی نگاه کرده و نسبت تیرگی ها و روشنی ها و دقت جزییات را بررسی کنید.

رنگ گذاری و طیف رنگ در نقاشی های آبرنگ

با درک این قضیه، زیباترین نقاشی ها را خواهید کشید.

اگر به دنبال لذت واقعی در نقاشی های آبرنگی و تطبیق با احتمالات ناآرام، جاری و روان هستید، باید یک مورد را به خوبی درک کنید، و آن مورد تاثیر رنگ اثر شماسست و همچنین چگونگی تبدیل طیف رنگی به رنگ گذاری در کار با آبرنگ است.

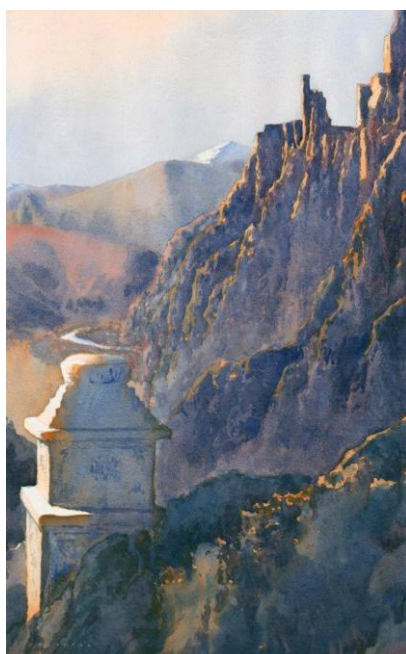
به همین سادگی، و این درک این موضوع بر آینده ی کاری برخی نیز تاثیر خواهد داشت. از این قسمت به بعد دستورالعمل ها کارآمد خواهد بود. شما باید به سرعت و واضح پا را از طیف ها فراتر گذاشته، و به همین خاطر به آسانی می توانید طیف ها را به رنگ گذاری تبدیل کرده و اثر هنری را کامل نمایید.



تبدیل طیف رنگ ها به رنگ گذاری در نقاشی های آبرنگ

طیف های رنگی از سفید خالص تا سیاه خالص هستند.

اگر از درجه ی ۱ تا ۱۰ حساب کنیم، رنگ سفید با ارزش ۱ و رنگ سیاه ارزش ۱۰ دارد. طیف های ۱ تا ۳ روشن هستند، طیف های ۴ تا ۷ درجه ی متوسط و ۷ تا ۱۰ تیره هستند. در نقاشی های آبرنگی، نسبت آب به رنگ نشانگر درجه ی طیف است. هرچه مقدار آب افزوده شده به رنگ بیشتر باشد، طیف روشن تر خواهد بود. و برعکس، هرچه میزان رنگ بیشتر بوده باشد، طیف ایجاد شده رو به تیرگی خواهد رفت. هیچ یک از رنگ های پایه، طیف های ۱ تا ۱۰ را به طور کامل ندارند. مثلا رنگ زرد، که به سختی بالاتر از درجه ی ۳ طیف قرار می گیرد. قرمزها و آبی ها گستره ی بزرگتری دارند، اما هیچ گاه به تنهایی به درجه ی ۱۰ نخواهند رسید. این رنگ ها حتما باید یکدیگر ترکیب شده تا رنگ سیاه را تشکیل دهند. عموما رنگ های رنگ آمیزی گستره ی بزرگتری دارند. مثلا با ترکیب سبز تیره و قرمز رنگ سیاه ایجاد خواهد شد.



آبی کبالت رنگی میانه است. تفاوتی ندارد که با کدام رنگ ترکیب می شود، به این خاطر که هرگز خیلی تیره نخواهد شد.



بسیار حائز اهمیت است که تفاوت رنگ هایی که طیف گسترده ای دارند را دریابیم. آبرنگ ها وقتی که خشک می شوند رنگ تیره تری نسبت به رنگ های خیس دارند و به همین دلیل اغلب این اشتباه پیش می آید که رنگ میانی در زمانی که هنوز خیس است، تیره تر به چشم آید. در اینجا به نکاتی اشاره می شود که در تبدیل طیف های رنگی به رنگ گذاری در نقاشی های آبرنگی کارآمد خواهند بود.

زرد و انادات بیسموت (زرد قناری)

همه ی رنگ های زرد، گستره ی محدودی از ۲ تا ۵ دارند. رنگ زرد و انادات بیسموت رنگی نسبتاً قویست که در تیره ترین حالت به طیف ۳ می رسد. برخی زردها، مثل آنورلین بسیار ضعیف بوده و طیفی در میزان ۲ دارند. هیچوقت نمی توان رنگ زرد تیره ایجاد نمود.

(کارمین) قرمز سیر

رنگ های قرمز طیف ۲ تا ۸ را در اختیار دارند، این یعنی رنگ های کارمین، آلزارین و کریسمون و رنگ های دیگر. بعضی رنگ های قرمز نیز ضعیف هستند، رنگ هایی همچون قرمز روناسی که تنها در طیف ۲ تا ۵ قرار دارد.

آبی نیلی

آبی ها هم تا اندکی تفاوت، طیفی مشابه با قرمزهای تیره دارند. آبی فتالو تا درجه ی ۹ در میزان طیف ها قرار می گیرد. آبی کبالت و آبی نیلی در درجه ی ۶ یا ۷ قرار می گیرند. با این مثال طیف های رنگی را در نقاشی های آبرنگی به رنگ گذاری تبدیل کنید. نکات لازم را از طیف های سایه های آبی تیره از تصویر بالا یادداشت کنید. در درجه بندی طیفی، این رنگ ها در درجه ی ۸ قرار دارند، حتی با این وجود که در تیره ترین حالت ممکن قرار دارند.

رنگ پایه ترکیبی از آبی کبالت با اندکی قرمز سوخته است که گستره ی طیفی را بزرگتر نموده و اندکی به بنفش نزدیک شده است.

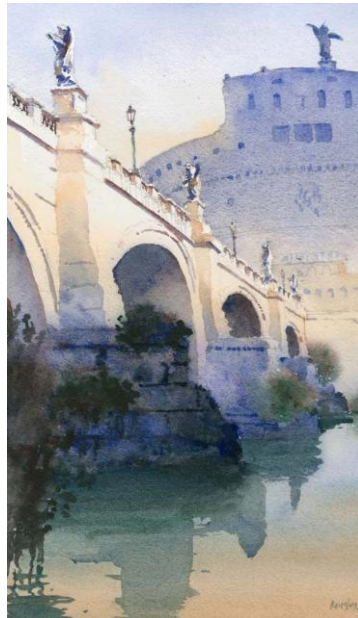
می توان در این ترکیب از آبی لاجوردی استفاده نمود.



مناطق سیاه ترکیبی از آبی تیره و سبز فتالو و قرمز کرمین هستند و همچنین تقریباً در تیره ترین درجه قرار دارند.

کاشی های قرمز سقف از دور به نظر با ترکیبی از نارنجی کادمیوم ایجاد شده اند. در نظر داشته باشید که نسبت آب به رنگ نکته ی کلیدی در دستیابی به طیف درست می باشد. با دانستن گستره ی هر یک از رنگ ها خواهید دانست که با ترکیب آنها به چه نتیجه ای دست خواهید یافت.

نکته: آبرنگ ها پس از خشک شدن روشن تر از رنگ اولیه خواهند بود. بنابراین اغلب باید از درجات رنگ بالاتری در ترکیب استفاده نمود تا به رنگ دلخواه نهایی دست یافت.



سئوالات:

- ۱- تبدیل طیف رنگ ها به رنگ گذاری در نقاشی های آبرنگ به چه صورت است؟
- ۲- خصوصیات رنگ زرد و انادات بیسموت (زرد قناری) را بنویسید؟
- ۳- مراحل رنگ گذاری و طیف رنگ در نقاشی های آبرنگ را بنویسید؟
- ۴- تبدیل طیف رنگ ها به رنگ گذاری در نقاشی های آبرنگ به چه صورت است؟