



مقطع تحصیلی: کارشناسی رشته: معماری داخلی ترم: چهارم سال تحصیلی: ۱۳۹۸-۱۳۹۹
نام درس: طراحی فضای داخلی مذهبی و فرهنگی نام و نام خانوادگی مدرس: محمد بهزادپور
آدرس email مدرس: mohammad.behzadpour@gmail.com تلفن همراه مدرس: ۰۹۱۲۶۸۱۱۶۹۱

جزوه درس: طراحی فضای داخلی مذهبی و فرهنگی مربوط به هفته : شانزدهم
text: دارد voice: ندارد
power point: ندارد

بررسی آثار وجودی مرکز مذهبی و تاثیراتشان

شهر دینی با نگاه فرهنگ

ادعا می شود که در هر خانه ای و در هر حال، می توان دیندار بود. شهر دینی هم شهری است که در آن مردم دیندار باشند و عبادتگاههایی داشته باشند که در آنجا عبادت نمایند و شعائر را پاس دارند. از طرف دیگر، گفته می شود شهر و خانه به صرف داشتن مسجد و حسینیه و ... دینی و اسلامی نمی شود. بنابراین، ساختمان و خشت و گل مستقیماً ربطی به دین ندارند، و حتی نمی توان مدعی شد که در پس نامها، لزوماً محتوایی متناسب با آن نامها قرار داشته باشد؛ چنانکه در تجربه تاریخی از مسجد ضرار و قرآنها برافراشته بر نیزه بغاه صفین سراغ داریم.

اما اثبات اینکه چرا شهرهای امروزی دینی نیستند، نیازمند اطلاعات عمیق و محتوایی از دین است. بدون چنین آشنایی، هیچگونه تحلیل و ارزیابی و طبعاً برنامه ریزی و طراحی، ره به جایی نمی برد.

فی الجمله، چنین دیدگاهی خالی از اطلاع اجمالی از تاریخ شهرسازی و شکل گیری شهرهای ادوار مختلف و عناصر شاخص آن در پهنه تاریخ پرفراز و نشیب بشری نمی تواند باشد.

هرچند در دوران معاصر، طراحان و معماران خود چندان از عالم دین بیگانه نبوده اند، اما بشریت، خسته از دین نمایی سست مایه کلیسایی و مست از شراب فناوری نوپای خویش، با تکیه بر فرضیه های سنت ستیز



مدرنیستی، دستاوردهای تاریخی اش را به سادگی فراموش می‌کند و گویا دوباره در دام تجربه تاریخی تلخ دیگری گرفتار می‌آید.

نمی‌توان گفت که شهرهای جدید با تفکرات جدید بشر ناهماهنگ است. بلکه برعکس، شهر جدید شهر بشریت جدید است. جذبه‌های ایمانی در هماهنگی کامل با فضای فیزیکی و کلبدی است. ظرف و مظهر و قالب و محتوا با یکدیگر هم‌نوا و هم‌سازند. اما به هر حال، این شهرها ملال آور است حتی برای بنیانگذاران آنها.

مقلدان هوسمان (طراح پاریس) که بافت شهرها را از هم گسیختند و مراکز حمل و نقل و ورزش و خیابانهای بزرگ و گالریها و پاساژها ایجاد کردند، کم نیستند. در یک نگاه کلی نمی‌توان به آنها اعتراض کرد. زیرا آنان راه دیگری را نمی‌شناختند. با همین بیش‌نیز می‌توان گفت که لزوماً با ایجاد پاساژ و فرودگاه و اتوبان و تماشاخانه شهر غیردینی نمی‌شود.

در پاریس و نیویورک نیز کلیسا و عبادتگاههای متعدد ساخته شده است. در عین حال، از نظر یک شهروند پاریسی نوتردام دیگر کالبدی است مومیایی شده و قدیمی که حتی زبان موعظه‌ی خود را از دست داده و تنها چند علاقه‌مند به عتیقه‌جات و جهانگرد، آن هم فقط از سر تفنن آن را بازدید می‌کنند. گرچه که دیدن حجم مغرورانه ساختمان آن در نظر منتقدان و تاریخ‌نگاران یادآور استیلای مطلق کلیسا در قرون وسطاست.

مطالعات و بررسی‌های صرفاً تطبیقی و تاریخی که روند پیدایی شهرها را پیگیری می‌کند، عمدتاً روابط میان عناصر داخلی و خارجی آنها را می‌یابد و قانونمندی این روابط را در زمانهای مختلف و با روشهای تطبیقی و قیاسی کشف می‌نماید. همچنین روشهای کاربردی از آمار و اطلاعات و شاخصها و نمونه‌گیریها یاری می‌جوید. این روش بیشتر جنبه کمی و عددی عناصر را اندازه‌گیری و شناسایی می‌کند. نقص کلی



روشهای یاد شده این است که از میان قوانین موضوعه اینگونه روشها، بایدهای کیفی تعیین نمی گردد. بلکه حوزه عملیاتی آنها در بودنهای کمی خلاصه می شود.

حال پرسش اصلی این است که آیا این وضع را می توان تغییر داد و شهر، خانه و محیط را طور دیگری ساخت؟ ظاهراً می توان در جزئیات، سلیقه بیشتری به کار برد. اما طرح کلی شهر و محله، مسجد و خانه و ... به آسانی قابل دگرگونی نیست؛ مخصوصاً اگر این دگرگونی بخواهد در جهت اعتلا و تکامل معنوی بشری و نیازهای فرهنگی او صورت گیرد.

به هر حال جای این پرسش باقی است که: چگونه شهری اسلامی است؟ آیا تنها به علت هدفهای بلند بانیان و طراحان آن که سعی در ساختن مساجد و بناهای معظم مذهبی دارند، یا به علت محتویات و معانی رمزی آن که به واسطه عوامل عینی حکایت از قوانین دینی می نماید؟ زیرا تصویری که از کالبد آن بروز می نماید، در جزئیات خود رمزی و در نحوه اجرا روحانی است.

فضای کالبدی شهر باید فرصت مناسبی را به شهروندان بدهد تا با درونی سازی ارزشهای معنوی و مذهبی به درک و رعایت تقوا و خویشتن داری برسند و در این راستا عنان عزم و اراده خویش را در جهت کسب تجارب بیشتر در تفکر، کردار و گفتار سازنده به دست گیرند.

رشد فرهنگی در بعد علمی و اخلاقی و در سطوح مختلف هنگامی میسر می گردد که میان واحدهای تشکیل دهنده جامعه چه به لحاظ حقیقی و چه حقوقی روابط عاطفی و مثبت برقرار شود و این مهم تنها در به کارگیری روشهای فعال و براساس تعقل دینی در بستر حرکتیهای آزاد و خودجوش گروههای مختلف سامان می گیرد.

از طرف دیگر، یکی از عوامل مهم در پایه گذاری شهر سالم دینی، توجه به منبع عظیم و پرفردت کرامت نفس است که در انسان ریشه فطری دارد. این ویژگی در شرایطی احیا و بارور می گردد که فرد امنیت خاطر داشته و در محیطی معنوی و صمیمی احساس دلگرمی و تعلق و ارزشمندی نماید.



مکانیزم شکل‌گیری احساس ارزشمندی و عزت نفس در افراد جامعه، تصویری است که آنان در جریان فکری و گزینش ارزشها در قالب آثار و نمادها از خود بروز می‌دهند.

اگر انسان تصویر درستی از تواناییها و استعدادها و نقاط ضعف و قوت خود داشته باشد، به خویشتن اعتماد می‌ورزد و در انجام کارها و وظایفش احساس مسئولیت و تکلیف خواهد کرد.

شهروندان یک جامعه باید فرصت داشته باشند تا بازشناسی و کشف روابط میان پدیده‌ها را در ذهن خویش سازمان دهند و به تلاش و فعالیتی خودانگیخته که بارقه اولیه آنرا الگوهای بصری و سمبولیک در فرایندی ناخودآگاه ایجاد می‌نماید، دست یابند.

چنین انگیزشی را نمی‌توان تنها از طریق آموزش و گفتگوی مستقیم تأمین کرد. بلکه فضای زیستی در شکل نمادین و مفاهیم سمبولیک، در ایجاد و درونی کردن آن کارآمدتر و مؤثرتر است.

عناصر کالبدی شاخص در شهر اسلامی خصوصاً مسجد به علت دارا بودن بعد عقلانی و معنوی به شهروندان، هویت اعتباری ویژه می‌بخشد که در سایه آن فضایلشان آنگونه اعتلا می‌یابد که گویی خود بدوا دارای این فضایل بوده‌اند و تاریخ گواه آن است که رسول خدا (ص) به عنوان اولین اقدام عملی و سمبولیک در تغییر بافت معنوی و فرهنگی یثرب و پایه گذاری مدینه‌النبی، «مسجد» ساخت.

سه دیدگاه نظری در باب مداخلات

بر مبنای صورت گرفته، سه دیدگاه را می‌توان به عنوان مبنای مداخلات در شکل زیر تعریف کرد: نخست دیدگاهی عملکردگرا که ارتقاء جنبه‌های روحی روانی انسان را به ارمان می‌آورد. از این روست که در این بینش گذراندن اوقات فراغت در جهت ارتقاء بازدهی او مورد عنایت و حمایت قرار می‌گیرد. در چنین شکلی از تفکر، انسان از عرصه تولید جمعی، فضا را عمدتاً در شکل فردی و فارغ از روابط اجتماعی مورد مصرف قرار می‌دهد. در این حالت رفع نیازهای روحی روانی انسان محوریت می‌یابد.



دوم دیدگاهی است طبیعت گرا که جلوگیری انسان را در محیطهای طبیعی مورد توجه قرار می دهد. در این بینش بازیابی خود خویشتن انسان محوریت دارد. مدافعان این نظریه بر این باورند که چنین وجهی را می توان با پناه بردن به آغوش طبیعت بازیافت. از این رو آزادی انسان از محیط مصنوع را مطرح می نمایند. در این تفکر، اوقات فراغت میتواند با فعالیتهای منطبق با ماهیت طبیعت همراه گردد.

سوم دیدگاهی است فرهنگ گرا که فضا را محصول فرهنگی هر جامعه می داند. در چارچوب این تفکر هر مکان، ترکیبی از عناصر طبیعی و فرهنگی خاص است که با دیگر مکانها متمایز می شود. در این بینش فضا در رفت و آمد انسان با محیط و نیز انسان با انسان (در قالب روابط اجتماعی) تعریف می شود. بطور کلی این بینش رویکرد اجتماعی فرهنگی به فضا داشته و شکل را محصول رابطه انسان با محیط می داند و اعتقاد دارد شکل زمانی ابعاد زیبایی شناسانه بخود می گیرد که در توافق با ویژگیهای محیطی باشد و از آن تأثیر بپذیرد.

با توجه با آنچه که آمد می توان موارد زیر را به عنوان جمع بندی این تفکرات ارائه داد:

در بینش نخست و دوم ارضاء جنبه های روحی روانی فردی غلبه دارد در حالیکه در بینش فرهنگ گرایان رویکرد ابعاد اجتماعی در جهت توسعه روابط فرهنگی حاکمیت دارد. در تفکر عملکرد گرایان، شکل بر جنبه های عملکردی استوار است و به عبارت دیگر شکل از ناحیه انسان بر طبیعت تحمیل می شود در حالیکه در تفکر طبیعت گرایان و فرهنگ گرایان شکل از ناحیه طبیعت بر فضا تحمیل می گردد.

در دیدگاه طبیعت گرایان اوقات فراغت منطبق بر فعالیت، منطبق با طبیعت و فضا مورد توجه است در حالیکه در دیدگاه فرهنگ گرایان، فعالیت اجتماعی فرهنگی، محدودیت دارد، در تفکر عملکرد گرایان فراغت از هر فعالیت مورد تاکید قرار می گیرد.

در دیدگاه نخست مکان فاقد اعتبار است در حالیکه در دیدگاه فرهنگ گرا، مکان و انسان، نقش عمده ای می یابد دیدگاه سوم بر مبنای این عمل بینابین است. هر سه بینش بخشی از واقعیات انسانی را مورد توجه



قرار داده اند نه تمام آنها را مبانی نظری طرح در ترکیب اخذ مزایای سه نظریه و رفع معایب آنها استوار است. زیرا انسان موجودی است چند ساختی که می باید به نیازهای او در این ساختها پاسخ داد چه در حالتی که او ابعادی فردی به خود می گیرد و چه در اشکال که بر حسب عدد نوع و جنس کثرت می یابد و در گونه هایی از اجتماع و اجتماعات انسانی معنا و مفهوم می یابد.

به عبارت دیگر پاسخگویی به نیازهای چنین جود و موجودی بر کثرت و تنوع عملکردی استوار است. عملکردهایی که می باید الزاماً در تناسب با شرایط مکان از یک سو و شرایط زمانی از دیگر سو باشد. این عملکردها در ارتباط متقابل و متعادل با یکدیگر، مجموعه ای همبسته را رقم خواهند زد که در کل موجب پیوستگی انسانهای درون آنها می گردد. این کلیت متشکل از اجزایی است که هر یک به تناسب ویژگیهای مکانی در زمانهای مختلف در فضاهای خاص به خود هویت خواهند داد. این فضاها نیز با محوریت قرار گرفتن عناصر تاریخی به وحدت خواهند رسید. چنین وجهی مراتب فضایی را بر سلسله مراتبی استوار می سازد که در مرحله اول، ارزش را به ابعاد وجودی انسان و در مرحله بعدی به ویژگیهای موجودیتی او بها می دهد. با تحقیق این کل متشکل از اجزاء است که به تمام ابعاد لازم نیز در ابعاد انسانی محیطی برخوردار است بر همین باور با پرسشنامه هایی که از مردم تهیه گردیده است نیز از بخشی از مبنای خود محقق گردیده است.

اهداف نظری طرح

این طراحی و رساله، یک هدف کلی را دنبال می کند و نسبت به موضوع معماری در بخشهای معنا عملکرد و شکل اهداف جزئی را می جوید. همچنین در ارتباط با عرصه عمل نیز اهداف عملیاتی را داراست.

هدف کلی: خلق فضای انسانی در محیطی طبیعی برای یک جامعه مذهبی - فرهنگی .

اهداف خرد نظری طرح

در معنا:



شناخت مفهوم فضای معماری و رویکردهای آن

شناخت فرآیند طراحی معماری و نسبت آن به مبانی نظری

تأکید بر حضور عمیق معماری در عرصه محیط زیست

در عملکرد:

پاسخگویی به یک نیاز عملکردی برای کشور و منطقه

در شکل:

شناخت اشکال جدید در همجواری با اشکال قدیم

هماهنگی شکل با زمان و مکان

اهداف عملیاتی

ارتقاء سطح و مقیاس عناصر تاریخی – فرهنگی موجود در غالب یک مجموعه – منظومه

ارتقاء تواناییهای بالقوه موجود در راستای ایجاد ارزش های بصری – پژوهشی، تفریحی، فرهنگی و گردشگری

برای استفاده کنندگان

نظام دهی شبکه دسترسی موجود در جهت سهولت بهره و استفاده بهره برداران از فضا.

چیدمان عناصر مجموعه به تناسب هدف به گونه ای که الگوهای رفتاری و گفتاری فرد و افراد را در

چارچوب ارزشها، نظام دهی نماید .

اصول حاکم بر طرح

از مهمترین اصول و مفاهیم بنیادی جهت دستیابی به یک طراحی ایده آل میتوان به موارد زیر اشاره نمود:



اصل وحدت:

- ایجاد ارتباط منطقی بین عملکردهای متعدد فضا
- ایجاد انسجام و یکپارچگی در ترکیب فضاها(فرم، رنگ، بافت)
- برخوردار ساختن فضا از معانی لازم در کل

اصل کثرت:

- ایجاد تعدد عملکردی در فضا
- ایجاد تنوع در فرم و شکل بنا
- ایجاد دلالت‌های معنایی متعدد در فضا

اصل تحول:

- ارتقا کمی و کیفی فضاهای عملکردی به تبع از زمان
- انباشت در ارزشها شکلی فضا
- تعمیق کردن معنای فضا در چارچوب نظام شکل

اصل تمایز:

- ایجاد هویت در فضا بر مبنای مکانی
- متمایز کردن محدوده هر فضا از طریق ایجاد قلمرو مناسب
- خوانا بودن کل مجموعه و اجزاء



اصل تعادل :

- ایجاد تناسب بین عملکرد های مورد نیاز
- رعایت تناسب بین احجام در فضا
- توجه به رعایت سلسله مراتب در عملکرد ، نظام شکل و نظام معنایی فضا ها
- ایجاد تعادل بین مقیاس انسانی و مقیاس فضا

ارائه برنامه فیزیکی

ارائه برنامه فیزیکی کلی

برنامه فیزیکی پروژه به صورتی تهیه خواهد شد که پاسخگوی نسبت های منطقی در طراحی فضاهای مورد نیاز موضوع طرح باشد:

• فضاهای شبستان ، صحن و حیاط مرکزی: ۴۰٪ زیربنا

• فضاهای کتابخانه ، خدمات و اداری: ۱۵٪ زیربنا

• فضاهای سالن اجتماعات ، نگارخانه و کلاسهای آموزشی: ۲۰٪

• فضاهای بهداشتی و تاسیساتی: ۱۰٪ زیربنا

• فضاهای ارتباطی : ۱۵٪ زیربنا

ارائه برنامه فیزیکی با محاسبات ابعاد و مترای بر اساس استانداردها

ارائه برنامه فیزیکی مرکز مذهبی (مسجد)



طبقه	عنوان فضا	تعداد	مساحت کل
زیر زمین	سرویس بهداشتی آقایان	۱۶	۹۷/۵
	سرویس بهداشتی خانمها	۱۶	۹۷/۵
همکف	شبستان اصلی مردانه	۱	۵۶۲
	کفشداری آقایان	۴۰	۴۰
	خانمها	۴۰	۴۰
	کتابداری	۱	۴۶
	دفتر امام جماعت	۱	۱۱۵
	دفتر پشتیبانی	۱	۹۳
	آبدارخانه	۱	۴۳
	اول	شبستان زنانه(بالکن)	۱

ارائه برنامه فیزیکی ساختمان کتابخانه

کتابخانه	طبقه	عنوان فضا	تعداد	مساحت کل
همکف	همکف	مخزن	۱	۱۵۳



۲۸	۱	تحويل كتاب		
۱۰	۵	سرويس آقایان		
۱۰	۵	بهداشتی خانمها		
۱۳۸	۱	اول سالن آقایان		
۹۴	۲	مطالعه خانمها		
۱۰	۵	سرويس بهداشتی		
۲۰	۱	اتاق نگهداری		
۹۴	۴	دوم اتاق های اداری		
۶	۱	کمد خانه		
۱۰	۵	سرويس بهداشتی		

ارائه برنامه فیزیکی ساختمان مرکز محله

مرکز	طبقه	عنوان فضا	تعداد	مساحت کل
محله	اول	فروشگاه	۱۵	۱۴۸
	دوم	کافه روباز	۱	۹۷
		سرباز	۱	۳۲



۱۰	۵	سرویس بهداشتی
----	---	------------------

ارائه برنامه فیزیکی ساختمان های کوچه هنر

مساحت کل	تعداد	عنوان فضا	کوچه هنر
۵۴۰	۸	ساختمانهای گالری هنر	

ارائه برنامه فیزیکی ساختمان اداری

مساحت کل	تعداد	عنوان فضا	طبقه	ساختمان اداری
۲۰۰	-	انبار	زیر	اداری
۳۲	۱	تاسیسات	زمین	
۱۶۰	۱	سالن اجتماعات	همکف	
۲۰	۱	اتاق vip		
۱۸/۵	۱	اتاق کنترل		



۲۰	۱	اتاق مدیریت	
۴۷	۲	اتاق های اداری	
۱۳/۵	۲	سرویس آقایان	
۱۳/۵	۲	بهداشتی خانمها	
۱۱۲	۵	اتاق های اداری	اول
۷۴	۳	اتاق های اداری	دوم
۹	۲	سرویس بهداشتی	

معرفی روند طراحی

کلیات

روند انجام این تحقیق فراهم آوردن اطلاعات، قواعد و دستور العمل های لازم جهت هدایت امر طراحی می باشد. روند تحقیق به گونه ای است که به ۲ بخش کلی مطالعات و طراحی تقسیم می شود، برای این منظور کار در چهار مرحله انجام خواهد شد:

مرحله اول: تبیین و شناخت موضوع، این بخش شامل مطالعات کتابخانه ای می باشد، به این صورت که با مطالعه دقیق منابع موجود و در دسترس، سعی در آشنایی و ارتباط برقرار کردن بیشتر با موضوع می باشد. این مطالعات به منظور رسیدن به اهداف زیر صورت می گیرد:

* مطالعات پایه، زمینه و تطبیقی در مورد موضوع



* بررسی ضرورت های طراحی موضوع

* تبیین اهداف اصلی طرح

* مبانی نظری عام طرح

مرحله دوم : گونه شناسی . برای آشنایی و آموختن بیشتر ضرورت دارد یک نمونه مناسب و کامل بررسی و تحلیل شود تا این امر هر چه کاملتر صورت گیرد . به این منظور پس از انتخاب مورد مناسب در دو قسمت مجزا به بررسی و تحلیل آن می پردازیم :

تهیه مدارک و اطلاعات

* توصیف مورد و شناخت دقیق آن

* تحلیل آن با دیدی نقادانه و کارشناسانه

مرحله سوم : طراحی . در این مرحله روند زیر طی خواهد شد :

* شناخت قابلیت ها و امکانات بستر طرح

* تدوین مبانی نظری معماری

* تنظیم و تهیه برنامه فیزیکی پروژه

* اتود ها و اسکیس های اولیه (گزینه ها)

* پرورش گزینه نهایی

* تکمیل مدارک معماری گزینه نهایی

مرحله چهارم : ارایه پروژه



* ارزیابی مدارک نوشتاری (گزارش مطالعات انجام شده)

* ارزیابی مدارک تصویری (شیت های طراحی)

* ارزیابی مدارک حجمی (ماکت)

۵-۳-۲: کانسپت (مبانی مفهومی طرح)

با توجه به موضوع طرح و حساسیت های فرمال و عملکردی آن ، نگاه جامع و در عین حال پویا و منعطف را در تمام شئون میطلبید . لذا در این طرح با توجه به این مسئله که انشای کار خوب ، قرائتی موثر را از کارهای گذشته در نظر خواهد داشت ، به عوامل مطالعاتی در حوزه نمونه های موردی توجه ی ویژه شد . و با این نگاه استفاده از نوعی سازماندهی مرکزی شاکله ی طرح را ایجاد کرد و الگوی چهار باغ ایرانی مکملی بود به جا بر ساختار نهایی طرحواره .نگاهی ساده و بی پیرایه با نگرش و تمایل به مسجد اولیه حضرت رسول (ع) و بینشی سرتاسر کمینه و صمیمی تنها راه ، حل کردن این مسئله (طرح) بود.

گزینه های حجمی پیشنهادی

روش طراحی حجمی در این پروژه با توجه به سیستم کیوبیک (مکعب وار ه)انجام شد . در تصاویر زیر معرفی چند گزینه اولیه آمده است .





معرفی گزینه های حجمی

ارائه مدارک و نقشه های طرح

نقشه های طرح



جانمایی سایت (ساختمان های موجود)



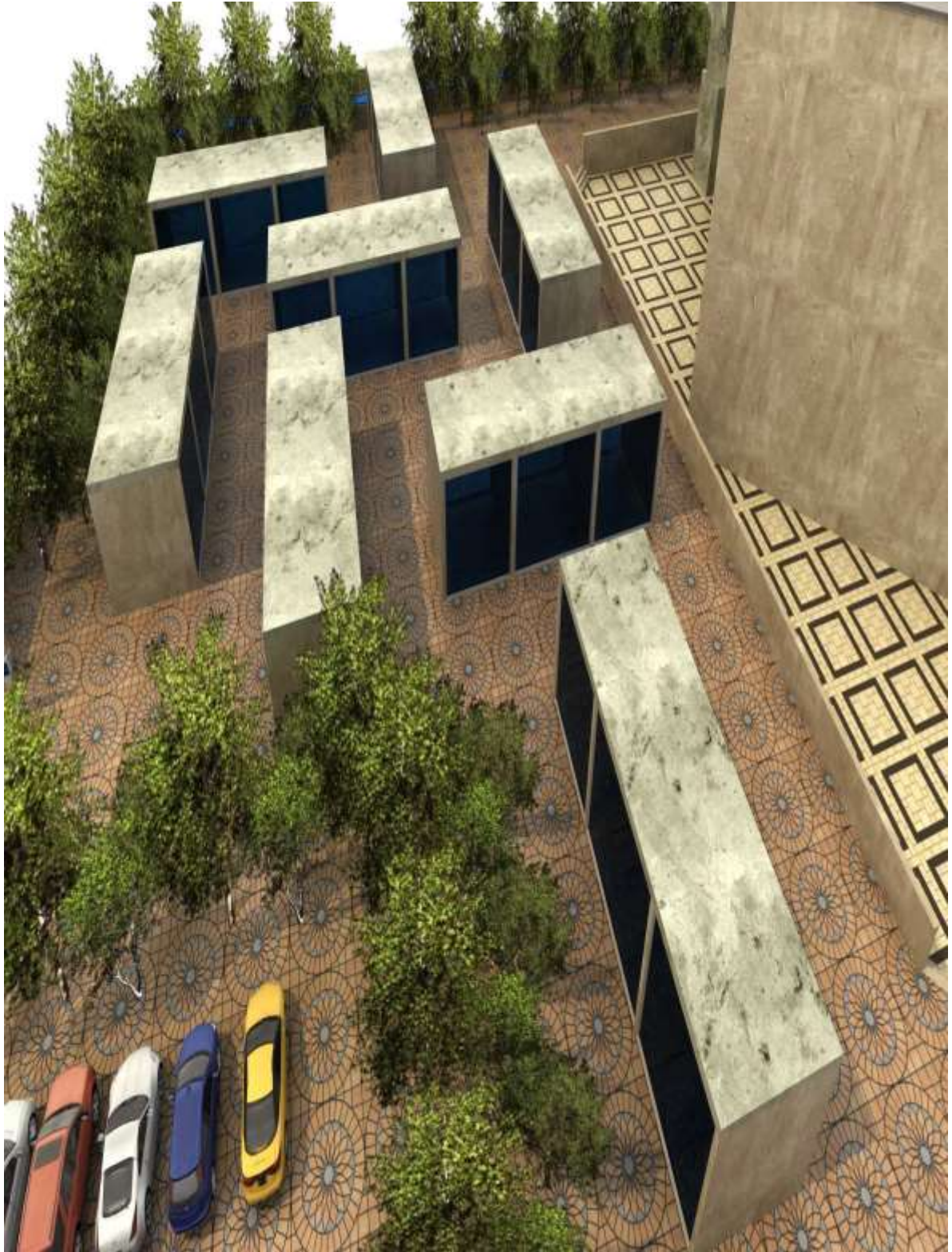
نمای مقابل مسجد نور



نمای مقابل کتابخانه



دید ناظر نمای مقابل کتابخانه



کوچه هنر



مسجد نور



شبهستان مر دانه



فهرست منابع :

- زمرشیدی، حسین، مسجد در معماری ایران، انتشارات کیهان، زمستان ۱۳۷۴ .
- کریم، پیرنیا، معماری ایران، انتشارات سروش دانش ، تابستان ۱۳۸۵.
- مجموعه مقالات همایش معماری مسجد: گذشته حال آینده، جلد اول، انتشارات دانشگاه هنر، تهران ۱۳۷۶ .
- بانی مسعود ، امیر ، معماری معاصر ایران ، انتشارات هنر معماری قرن ، بهار ۱۳۸۶
- مهندسین مشاور نقش ، نقد آثاری از معماری معاصر ایران ،مرکز مطالعاتی و تحقیقاتی شهرسازی و معماری، ۱۳۸۷.
- هیئت مؤلفین ، گنجنامه های معماری ایران ، دفاتر / اول - دوم - پنجم - هفتم - نهم ، دانشگاه شهید بهشتی ، ۱۳۸۸.
- بانی مسعود ، امیر ، پست مدرنیته و معماری ، نشر خاک ، ۱۳۸۹
- مجموعه مقالات همایش معماری مسجد: گذشته حال آینده، جلد دوم، انتشارات دانشگاه هنر، تهران ۱۳۷۶
- مجموعه مقالات دومین همایش بین المللی معماری مساجد افق آینده، جلد اول، انتشارات دانشگاه هنر، تهران ۱۳۷۹ .
- کان.جان لوئیس، cohen,Jean-Kouis، لوکوربوزیه، ترجمه زهرا رضوی، انتشارات گنج هنر، ۱۳۸۶ .
- فصلنامه آبادی، سال هفدهم ۵۴ ، بهار ۱۳۸۶ .



-وبلاگ تخصصی شهرسازی و معماری.

-وبلاگ همشهری آنلاین.

-معماری اسلامی - استاد محمدکریم پیرنیا.

-سبک شناسی معماری ایران - استاد محمدکریم پیرنیا.

-وبلاگ مسجدهای ایران

-مسجدهای تاریخی - ویکی پدیا

-وبلاگ تخصصی ماه مهر

-آرشیو معماری دانشگاه تهران

-وبلاگ خانه های آسمانی اصول معماری مسجد

منابع لاتین

.Frishman , Martin – Uddin Khan , Hasan – The Mosque - Thames and Hudson-

.blogfaspot.com۸۴http://architectureazad-

http://khanehayeeasemani.com-