



مقطع تحصیلی: کاردانی رشته: معماری سال تحصیلی: ۱۳۹۸ - ۱۳۹۹

نام درس: طرح معماری نام و نام خانوادگی مدرس: محمد بهزادپور

آدرس email مدرس: mohammad.behzadpour@gmail.com تلفن همراه مدرس:

۰۹۱۲۶۸۱۱۶۹۱

جزوه درس: طرح معماری مربوط به هفته : شانزدهم

power point: ندارد

voice: ندارد

text: دارد

طراحی داخلی چیست ؟

طراحی داخلی، نقشه کشی و ساخت و ساز فضاها به دست انسان، بخشی از طراحی محیطی بوده و ارتباط نزدیکی با معماری دارد.

اگرچه طراحی برای ایجاد یک محیط خوشایند به دوران تمدن اولیه بشر برمی گردد، رشته طراحی داخلی نسبتاً جدید است.

از اواسط قرن بیستم به نحوی از واژه دکوراتیو داخلی استفاده شد که تقریباً معنا خود را از دست داد بنابراین واژه های توصیفی بیشتری مورد استفاده قرار گرفته اند.

اصطلاح طراح داخلی نه تنها محدوده بزرگتری را شامل شده بلکه خود را به عنوان یک حرفه جدی نشان می دهد.

در بعضی از کشورهای اروپایی، جایی که این حرفه از آنجا نشأت گرفته، به عنوان معمار داخلی از این حرفه یاد می شود.

کسانی نگران تعداد بالای عناصر به کار رفته که ساخت دست بشر هستند، این رشته را به عنوان طراحی محیطی نام می برند.



قوانین طراحی داخلی چیست ؟

طراحی داخلی یکی از شاخه های معماری می باشد، باید این نکته را در نظر داشت که هر شاخه تخصصی در هر رشته صرفاً در محدوده همان مجموعه معنادار خواهد بود. بهترین ساختمان ها و فضای داخلی، فضاهایی هستند که میان عناصری که کلیت را تشکیل می دهند ناهمخوانی وجود نداشته باشد.

در میان عناصر، جنبه های سازه ای یک ساختمان، برنامه ریزی سایت، محوطه سازی، مبلمان و گرافیک معماری (علائم)، و همچنین جزئیات داخلی است که در نمونه های بسیاری از ساختمان های برجسته و داخلی ایجاد شده است و به صورت یکپارچه (هماهنگ) عمل میکنند.

به دلیل پیچیدگی تکنولوژیکی، برنامه ریزی و ساخت در دوران معاصر ؛ ممکن نیست. معمار یا طراح در تمام جنبه های ساختمانی که در دوران مدرن ساخته می شود متخصص باشد.



لذا ضروری است که متخصص ها به صورت گروهی و در ارتباط با یکدیگر با دانش کافی در جهت رسیدن به هدف مشترک همکاری کنند، در حالی که معمار بر روی طراحی کلی بنا تمرکز می کند، طراح داخلی به جنبه های دقیق مقیاس طراحی، زیباشناسی خاص و کاربردی و پرسش های روانشناختی و شخصیت و ویژگی فضا درگیر است.

اگر چه طراحی داخلی هنوز یک حرفه در حال توسعه است بدون تعریف دقیق از محدودیت های آن اما این گرایش می تواند در دو **گروه مسکونی و غیر مسکونی** طبقه بندی شود.



محدوده کاری شرکت های مسکونی و غیر مسکونی طراحی داخلی چیست ؟

اگرچه حجم فعالیت های تجاری در زمینه مسکونی در حال افزایش بوده ولی به نظر می رسد که نیاز کمتری به طراحان حرفه ای در این زمینه وجود داشته و اکثرا به سمت طراحی های غیرمسکونی گرایش داشته اند.

رشته طراحی داخلی شامل تعدادی حوزه تخصصی می باشد.

یکی از آن ها تحلیل فضا بوده که نیازمند به تجزیه و تحلیل فضا، عملکرد این فضا را دارد.

علاوه بر این ملاحظات اولیه، این نوع شرکت طراحی در طراحی دفتر کار نیز متخصص هستند.



بسیاری از شرکت های طراحی در طراحی هتل ها، مغازه ها و مراکز خرید بسیار ماهر شده اند. مابقی شرکت ها به طور عمده درگیر طراحی مراکز آموزشی بزرگ بوده و یا در طراحی بیمارستان ها و کلینیک ها متخصص هستند.

محدوده کاری شرکت های طراحی پروژه های غیر مسکونی از گروه های کوچک تا ساختمان هایی با ۵۰ تا ۱۰۰ کارمند می باشد.

بسیاری از شرکت های بزرگ دارای مهندس های گرافیک، صنایع و معماری بوده ولی در مقابل، طراح های داخلی که در مناطق مسکونی فعالیت دارند ممکن است به تنهایی یا حداکثر با دو تا سه نفر همکار باشند.

اندازه شرکت های درگیر در طراحی های غیر مسکونی نشان دهنده پیچیدگی حق کمیسیون آن ها می باشد. علاوه بر پیچیدگی کمتر، طراحی مسکونی یک نوع فعالیت متفاوت است.

طراحی مناطق مسکونی معمولاً بسیار درگیر با نظرات طراح و مالک در تمام جوانب می باشد. بعید است که یک مشتری بخواهد خدمات طراحی یک طراح داخلی که برای خانه اش در حال به کار بردن است، با یک سیستم منظم سازماندهی می شود.





هنر و طراحی

بسیاری از شرکت های بزرگ معماری ساختمان طراحی داخل مخصوص به خود را داشته و در شرکت های کوچک این وظیفه حداقل به یک نفر واگذار شده است. در حقیقت هیچ مرزی برای حرفه طراحی داخلی و در کل تمام طراحی ها مشخص نشده است. برای مثال طراحی مبلمان توسط طراحان صنعتی، معماران و طراحان داخلی میتواند صورت گیرد. به عنوان یک اصل، مبلمان طراحی شده برای تولید انبوه توسط طراحان صنعتی یا خود طراحان مبلمان صورت می گیرد. طراح داخلی یا معمار معمولاً قطعات خاصی که به سادگی در بازار یافت نمیشود و یا برای کار خاصی بوده طراحی می کنند.

این نیازها ممکن است کاربردی و یا صرفاً جهت زیباسازی استفاده شود و معمولاً یک میز یا صندلی خاصی که برای شغلی خاص طراحی می شود توجه تولیدکننده را به خود جلب کرده و تمایل خود را برای تولید انبوه آن ابراز میکند.

همین وضعیت نیز در قسمت های دیگر طراحی از قبیل نورپردازی، دستگاه ها، کفپوش ها و غیره دیده می شود.

تمام فعالیت های طراحی در اصل شبیه به یکدیگر بوده اگرچه ممکن است آموزش در قسمت های مختلف طراحی متفاوت باشد به طوری که یک طراح چیره دست و آموزش دیده با کمترین سختی ممکن می تواند تخصص خود را عوض کند.

در بحث جنبه های عمومی طراحی، مهم است که توجه کنیم که تمایز مهمی بین هنر و طراحی وجود دارد.

یک طراح اساساً در مورد مشکلات بوجود آمده در حین کار (مثل کارآمدی، زیباسازی و یا روانشناختی) درگیر و آشفته می شود اما یک هنرمند بیشتر نگران بیان ایده احساسی خود و ارائه راه حلی برای مشکل ایجاد شده توسط خود است.

در حقیقت یک طراحی داخلی زیبا می تواند به عنوان اثر هنری یاد شود اما برخی تمایل دارند این اثر را صرفاً یک طراحی عالی بنامند.





تکامل طراحی داخلی چیست ؟

- با گذشت زمان، طراحان داخلی نه تنها شروع به طراحی با مبلمان، رنگ و پارچه کردند، بلکه در سبک های خاصی نیز شروع به طراحی نمودند.
یک سبک طراحی داخلی نشان دهنده رنگ، شکل، مبلمان، آثار هنری و عناصر دیگر است که با هم کار می کنند تا نگاه و احساسی همه جانبه به وجود آورند.
یک سبک طراحی داخلی ممکن است بر اساس سازه باشد مانند سبک مدرن.
سبک ها ممکن است بر اساس کشورها باشند مانند سبک مکزیکی.
همچنین سبک ها ممکن است بر اساس دهه ها باشند مانند سبک دهه ۱۹۵۰.
استانداردهای طراحی داخلی از این مدارس و انجمن ها توسعه یافت.
برای حمایت از این استانداردها، ادارات کشوری، محلی و دولتی نیز قوانین و مقرراتی را با بررسی تمام جوانب طراحی داخلی تنظیم کرده اند.
طراحان امروزی نه تنها باید از غارنشینان در مورد اهمیت شکل درس بیاموزند، بلکه باید درباره سبک های مختلف طراحی در طول تاریخ، استانداردهای طراحی و قوانین برای اجرای این استانداردها نیز یاد بگیرند.
علاوه بر آن، طراحان باید بر تمایلات امروزی توجه دقیق داشته باشند تا بتوانند در مورد صنعت مطلع بمانند و از آنچه که در اطراف آنهاست، الهام بگیرند.
طراحی داخلی همچنان به تکامل ادامه می دهد.
با تولد واقعیت افزوده و مناظر مجازی سه بعدی، سبک های جدید و استانداردهای طراحی داخلی به سرعت در حال ظهور است.
بنابراین، امروزه در حالی که طراحان داخلی باید دائما آنچه که در این زمینه انجام شده است را بررسی کنند، باید آنها را در کنار تغییرات و فن آوری ها قرار دهید تا بتوانند برای آینده طراحی داخلی آماده شوند.



طراحان داخلی با متخصصان بسیاری از زمینه های دیگر کار می کنند.
طراحان داخلی باید از طیف وسیعی از رشته های مختلف، از جمله معماری، دکوراسیون و غیره آگاه باشند.
در حقیقت، در یک پروژه واحد، طراح داخلی نه فقط برای کار کردن یا تیمش، بلکه برای کار کردن با افراد زیر نیز مسئول است:

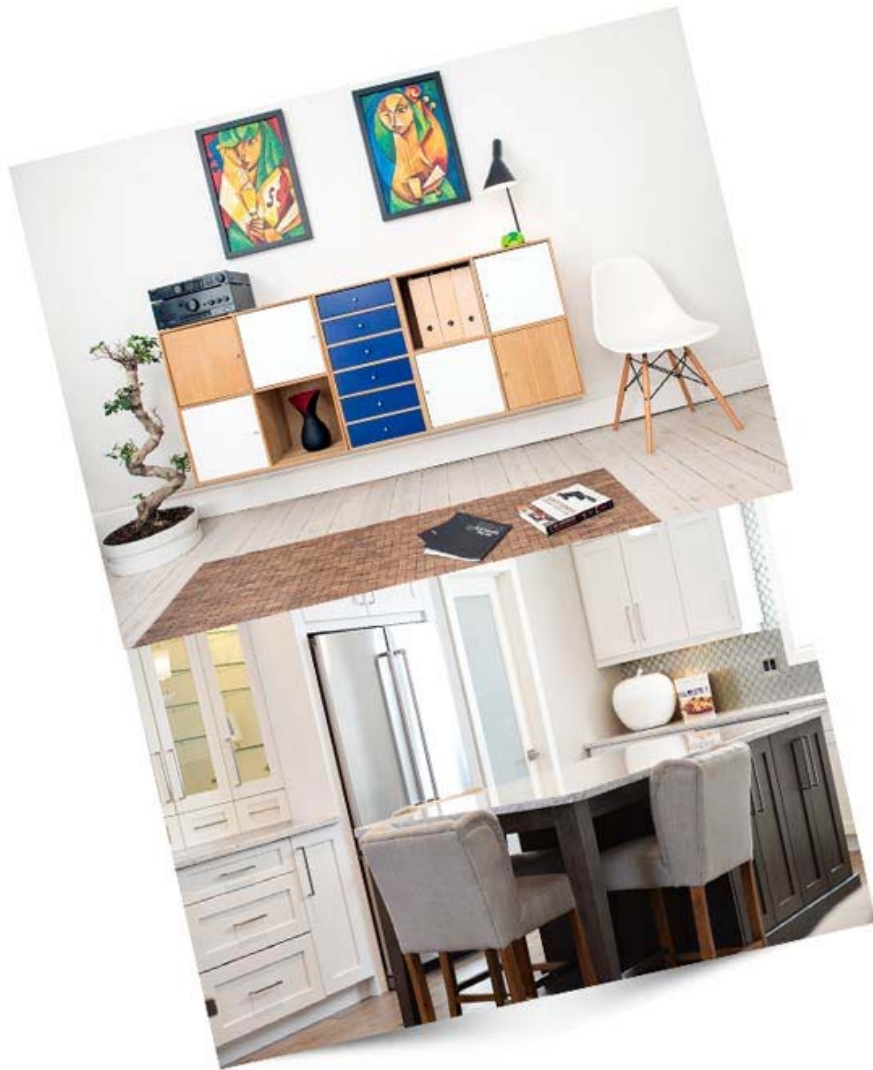


- معماران
- پیمانکاران عمومی
- لوله کش ها
- متخصصین برق
- نقاشان
- سفال پز یا سنگ کار
- متخصصان کف پوش
- چوب کاران
- متخصصان در و پنجره
- سازندگان مبلمان
- هنرمندان و مجسمه سازان
- معماران منظر
- متخصصان کنترل آب و هوا
- LEED و متخصصان پایداری
- برنامه ریزان شهری و مقامات دولتی

به همین دلیل، طراحان داخلی موفق باید وقت خود را صرف این کنند که بفهمند هر کدام از این رشته های متفاوت چه کاری انجام میدهند و چگونه با هم کار می کنند.

همچنین لازم به ذکر است که طراحان داخلی اغلب با دکوراتورهای داخلی اشتباه گرفته می شوند. این اشتباه طبیعی و مورد انتظار است، زیرا طراحان داخلی نیز باید بتوانند کارفرمایان را درباره امکان و لزوم نوع دکوراسیون فضایشان راهنمایی کنند، به ویژه زمانی که طرح، نوع خاصی از دکوراسیون را می طلبد.

با این حال، تفاوت های معینی بین طراحان داخلی و دکوراتور های داخلی وجود دارد.



دکوراتورهای داخلی و طراحان داخلی چگونه مقایسه می شوند؟

یکی از واضح ترین تفاوت های بین طراحان داخلی و دکوراتورهای داخلی، گستره دانشی است که انتظار می رود هر یک از آنها به یک پروژه تبدیل شود.

طراحان داخلی باید درباره طیف وسیعی از رشته ها دانش عمیقی داشته باشند تا بتوانند فضایی را ایجاد کنند که نه تنها جذاب باشد، بلکه به درستی بر طبق قوانین و مقررات عمل کند.



بسیاری از دولت ها نیاز به طراحان داخلی دارند که گواهینامه طراحی داخلی و / یا مجوزهای لازم را برای کارشان دارند.

طراحان داخلی اغلب به دلیل نقش نظارتی و برنامه ریزی شان، نقش کاملی در دکوراسیون فضا دارند.

به یک معنا طراحان داخلی اغلب مانند مدیر پروژه هستند که دستی به همه کار دارند.

طراحان داخلی اغلب بخاطر دسترسی همه جانبه به فضا قبل از شروع یک پروژه، مخصوصا پروژه های ساختمانی جدید، برای مشورت دادن به کارفرمایان فراخوانده می شوند.

با این حال دکوراتورهای داخلی، نقش بسیار تخصصی دارند.

دکوراتورها موظف به کار در فضایی توسعه یافته به منظور ایجاد یک حس خاص در آن فضا هستند.

بر خلاف طراحان داخلی، دکوراتورها پایه های فضا را دستکاری نمی کنند.

در عوض، آنها باید قادر به دیدن امکانات موجود در فضای فعلی باشند.

دکوراتورهای داخلی همچنین ممکن است نسبت به طراحان داخلی دانش عمیق تری در مورد اصول، سبک ها و گرایشات طراحی داشته باشد.

در بیشتر موارد، طراح داخلی و دکوراتور داخلی با یکدیگر همکاری می کنند.

حتی ممکن است یک نفر هر دو کار را انجام دهد.

با این حال، دکوراتورهای داخلی ممکن است با متخصصین سایر مشاغل کار نکنند، در حالی که طراحان داخلی این کار را می کنند.



هم طراحان داخلی و هم دکوراتورهای داخلی باید در انتخاب موارد زیر مهارت داشته باشند:

- بهسازی پنجره
- لوازم خواب
- مبلمان
- اثر هنری
- تجهیزات جانبی
- واحدهای ذخیره سازی
- وسایل روشنایی
- فرش و قالی
- رنگ ها
- پارچه ها و بافت ها
- سبک طراحی
- طرح
- طراحی برای رخدادهای خاص



با این حال طراحان داخلی باید دانش خود را چند مرحله فراتر ببرند که عبارت است از:

- برنامه ریزی برای فضا
- طراحی آشپزخانه و حمام
- طرح لوله کشی و لوازم
- طرح نورپردازی و لوازم
- طراحی صدا
- کف پوش
- نجاری سفارشی



- سنگ و کاشی
- کنترل آب و هوا
- درها و پنجره ها
- کابینت
- طراحی تخصصی، مانند LEED
- مقررات ساختمان
- ملزومات لایحه معلولان امریکایی
- و غیره

هر فضایی دارای قوانین و مقررات ساختمانی است که ممکن است بر اساس نوع فضا تغییر کنند.





رشته تخصصی طراحی داخلی چیست ؟

مانند هر رشته تخصصی، زمینه طراحی داخلی شامل تخصص های مختلف بسیاری است. بسیاری از طراحان داخلی در همه تخصص ها کار می کنند و کارشان در تخصص خاصی نیست. همچنین، برخی از طراحان داخلی تصمیم می گیرند تا پروژه هایشان را به تخصص خاصی محدود کنند. این تخصص ها عبارتند از:

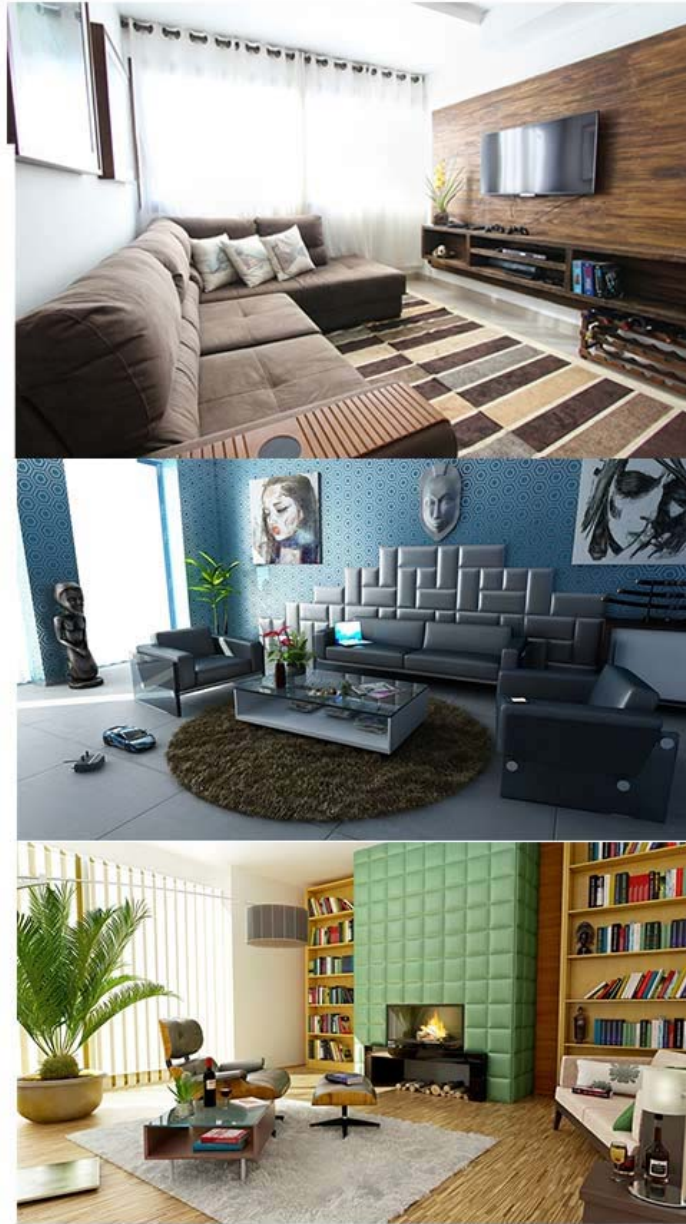
- شخصیت حقوقی شرکت
- کار شخصی
- کار دولتی
- بهداشت و درمان
- وابسته به هتل داری
- سازمانی
- مسکونی
- پایداری

برای طراحی یک فضای موفق در هر یک از این گروه های تخصصی، طراحان داخلی باید از قوانین و مقررات دولتی خاص آگاه باشند، که می تواند از سازه ای به سازه دیگر متفاوت باشد. طراحان داخلی همچنین لازم است با اطمینان بدانند که هر فضایی قرار است چگونه و توسط چه کسی مورد استفاده قرار بگیرد، در نتیجه می توانند بهترین استانداردهای طراحی را دنبال کنند.

برای مثال، اثاثیه ای که طراح داخلی برای فضای عمومی استفاده می کند، ممکن است بسیار متفاوت با اثاثیه ای باشد که برای یک فضای مسکونی انتخاب میکند.

از زمان غار نشینی، انسان ها فضاهای زندگی، کار و استراحت خود را با توجه به نیازهای خود سازماندهی کرده اند.

با گذشت زمان فضاها نه تنها از لحاظ کاربردی سازماندهی شده اند، بلکه با محوریت جذابیت زیبایی توسعه فزاینده ای یافته اند.



نمای کلی این قسمت

- تکامل شکل و کاربرد
- آنچه می توانیم از غارنشینی یاد بگیریم
- معماران طراحان داخلی اصلی هستند
- انقلاب صنعتی مسیر طراحی داخلی را میسر ساخت



- تاسیس مدارس و انجمن های طراحی داخلی

بیشتر طراحان داخلی به دنبال تلفیق شکل و کاربرد هستند. معیارهای طراحی داخلی موفق، طبیعتاً سلیقه ای هستند، اگر فضا با نیازها یا سبک مورد نیاز کارفرما منطبق نباشد، جواب طراحی داخلی برای آن شخص موثر نیست، در نتیجه طراحی داخلی به سادگی شکست میخورد.

تکامل شکل و کاربرد

طراحی داخلی مستقیماً تحت تأثیر چگونگی استفاده از فضا قرار می گیرد و با ارزیابی اهداف کاربردی آغاز می شود.

همانطور که انسانها تکامل یافته اند، نیازهای فضایی و ترجیحات ما نیز تکامل یافته است. در فضای طراحی امروزی، اکثر طراحان به دنبال تلفیق شکل و کاربرد هستند. با این حال، رسیدن به درک متعادلی از شکل و کاربرد، قرن های زیادی به طول انجامید؛ طراحی در روزهای آغازین به شدت تحت تأثیر کاربرد – یا ضرورت وجود فضایی برای خدمت به نیازهای خاص بود.

عناصری که ما برای هر سرپناه مدرن به آن احتیاج داریم، همان عناصری نیست که برای اجداد غارنشین ما ضروری و رایج بود.

با این حال، قاعده اساسی طراحی داخلی در طول قرن ها همچنان باقی است: فضاها باید کاربردی باشند. اگر فضایی از لحاظ بصری جذاب باشد، اما کاربردی نباشد، این کار فقط یک کار هنری است. اصول طراحی داخلی امروزی، شبیه به اصول طراحی مورد استفاده غارنشینان قبل از تاریخ است.

برای درک اصول طراحی داخلی، لازم است به درسهای اجداد غارنشینان مان اعتماد کنیم. هرچه باشد، خانه های آنها برای بقا و تلاقی نیازهای اساسی بشری توسعه یافته بود.



در اینجا یک لیست کوتاه از آنچه می توانیم از غارنشینان در مورد طراحی مسکونی یاد بگیریم وجود دارد:

- خانه ها پناهگاهی از جنس عناصر فراهم می کنند.
- محیط های متفاوت ممکن است سازه های متفاوتی نیاز داشته باشند و با مواد متفاوتی ساخته شوند.



• خانه باید دارای فضای کافی برای ساکنان باشد تا به راحتی زندگی روزمره خود را راحت بگذرانند.

• خانه ها مکانهای مختلفی برای اهداف مختلف دارند.

این فضاها ممکن است شامل موارد زیر باشند:

تهیه وعده های غذا و خوردن

حمام کردن

دعا یا مشارکت در فعالیت های معنوی

دور هم جمع شدن

خوابیدن

مراقبت از کودکان

• خانه ها از عناصر و سایر حیوانات (از جمله انسان) محافظت می کنند.

• خانه ها نیاز به روشنایی دارند.

• خانه ها نیاز به کنترل آب و هوا دارند، که ممکن است بر اساس فصل متفاوت باشد.

• بسیاری از خانه ها شواهدی از روایت گویی و ابراز وجود دارند، مانند گلدان تزئینی، نقاشی

روی دیوار، عروسک ها و دیگر آثار هنری.

• بسیاری از خانه ها محل های جدا برای زندگی و خواب اعضای مختلف خانواده دارند.

• خانه ها اغلب بر اساس استفاده های منحصر به فرد مورد نیاز هر خانواده طراحی شده است.

این الزامات می تواند با رشد اعضای خانواده تغییر کند.



معماران طراحان داخلی هستند

- برای قرن ها، تا زمانی که طراحی داخلی به حوزه تخصصی تبدیل شد، معماران مسئول طراحی، ساخت و دکوراسیون فضا بودند. حوزه طراحی داخلی هنوز در مراحل اولیه است. تخصص طراحی داخلی به واسطه نیاز توسعه یافته است؛ هر فضایی لازم است طراحی شود، برنامه



ریزی شود و به پایان برسد.

با این حال، برای قرن ها، معماران مسئول طراحی سازه بودند و باید با دریافت کمک از هنرمندان، سازندگان مبلمان و دیگر هنرمندان، در سازه فضای زندگی و کار را توسعه می دادند. در نتیجه اغلب طراحی داخلی و معماری، به عنوان یک کار و یکسان دیده میشد.

البته خدمات معماری فقط برای کسانی بود که استطاعت مالی داشتند. حتی فضاهای جذاب و گرانمایه در جهان، مانند ورسای، توسط طراحان داخلی متخصص طراحی نشده است.

در عوض، فضاها تنها توسط هنرمندان و صنعتگران تنظیم شده بود که اتاق ها را با مبلمان دست ساز پر می کردند و از دیوارها برای قرار دادن آثار هنری گرانمایه و وسایل سبک استفاده می کردند. معمار مسئول نظارت بر توسعه این فضاهای داخلی بود.



انقلاب صنعتی مسیر طراحی داخلی را میسر ساخت

زمینه طراحی داخلی به طور عمده به سبب انقلاب صنعتی توسعه یافت که در آن زمان تولیدات انبوه مبلمان و تجهیزات جانبی با قیمت مناسب در دسترس بود. تقریباً در زمانی که د وولف کار دکوراسیون داخلی اش را آغاز کرد، انقلاب صنعتی فناوری های جدیدی را به وجود آورد که صنعت گران را قادر ساخت مبلمان را توسط ماشین بسازند.



امروزه، به جای کارگری که در یک هفته یک قطعه مبلمان را تکمیل می کرد، یک دستگاه می تواند دوجین از قطعه های مشابه را به سرعت و با قیمت ارزان تولید کند. همراه با تولید انبوه اqlام، فروشگاه های زنجیره ای ایجاد شدند. فروشگاه های زنجیره ای علاوه بر نمایش ویتروینی لباس و تزئینات خوب، شروع به فروش اqlام مورد استفاده در تولید انبوه مبلمان نیز کردند. در نتیجه همیشه در دسترس بودن و قیمت مناسب مبلمان، مردم بیش از پیش شروع به جای دادن اqlام جدید در خانه های خود کردند. خانواده ها ممکن بود یک میز خاص را از زمانی که صاحب یک خانه بودند تا زمانی که آن خانه را می فروختند استفاده کنند، ولی امروزه راحت تر می توانند یک میز جدید پیدا و تهیه کنند. همراه با تولید انبوه مبلمان، تنوع بوجود آمد. به جای یک میز چهار ضلعی استاندارد مستطیلی، امروزه مردم انتخاب های بسیاری دارند. با افزایش انتخاب ها، تمایل به راهنمایی و خرج کردن حرفه ای ایجاد شد. بنابراین، حرفه طراحی داخلی شروع به رشد و نمو کرد. این حرفه مخصوصا برای زنان جذاب بود، که در زمانی که زنان تازه شروع به پیوستن به نیروی کار می کردند، دکوراسیون داخلی را به عنوان شغلی آبرومند برای زنان می پنداشتند.



تاسیس مدارس و انجمن های طراحی داخلی

- مانند هر شغلی، طراحان داخلی نیاز به آموزش دارند.
- AID یکی از قدیمی ترین انجمن های طراحی داخلی ملی است. در سال ۱۹۳۱، موسسه طراحان داخلی آمریکا (AID) اولین انجمن دکوراسیون داخلی ملی شد (بعدها موسسه دکوراسیون داخلی آمریکا نامیده شد).



AID با انجمن ملی طراحان داخلی (NSID) در سال ۱۹۷۵ ادغام شد تا انجمن طراحان داخلی آمریکا (ASID) ، که امروز بزرگترین سازمان طراحان داخلی است، ایجاد شود.

در حالی که طراحی داخلی به عنوان خدمتی برای مشتریان مسکونی آغاز شد، در حدود سال ۱۹۴۰ طراحان داخلی شروع به کار در فضای تجاری کردند.

Dorothy Draper به طور گسترده به عنوان اولین طراحی شناخته شد که بیشتر در فضاهای تجاری مانند هتل ها، لابی ها و فروشگاه های شخصی کار کرد.



مرور مقاله طراحی داخلی چیست ؟

- طراحان داخلی موظف به ایجاد فضایی هستند که از لحاظ کاربردی و زیبایی مطلوب باشد. برای انجام این کار، طراحان داخلی باید دید جامعی از فضای موجود یا هنوز ساخته نشده داشته باشند و تصور کنند که چه چیزی می تواند در این فضا ایجاد شود.
- طراحان داخلی از دانش خود در بسیاری از رشته ها برای ایجاد فضایی موفق استفاده می کنند.



- طراحان داخلی و دکوراتورهای داخلی نقش های متفاوتی دارند. طراحان داخلی ممکن است دکوراتور داخلی نیز باشند، اما دکوراتورهای داخلی نمی توانند طراح داخلی باشند.
- تخصص های زیادی در زمینه طراحی داخلی وجود دارد.

