



مقطع تحصیلی: کاردانی کارشناسی رشته: کاردانی حرفه ای معماری ترم: ۱... سال تحصیلی: ۱۳۹۸ - ۱۳۹۹
نام درس: انسان، طبیعت، معماری داخلی.. نام و نام خانوادگی مدرس: ... حدیث داوده...
آدرس email مدرس: ...hadisdavoodeh@yahoo.com... تلفن همراه مدرس: ۰۹۳۷۲۵۵۴۸۸۲

جزوه درس انسان، طبیعت، معماری داخلی مربوط به هفته : دهم
text: دارد ندارد voice: دارد ندارد
تلفن همراه مدیر گروه :

صفحه های زیر برگرفته از جزوه [انسان، طبیعت، معماری داخلی](#) که به صورت pdf در اختیار دانشگاه قرار داده شده در صورت تمایل از جزوه اصلی استفاده شود

باغ ایرانی

آب در باغ های ایرانی

آب در شکل گیری باغ ایرانی نقش اصلی و درختان، گیاهان و گل ها بعد از آب مهم ترین نقش را دارند که جریان حضور آنها خود ریشه در آب دارد. آب در باغ شکل دهنده شخصیت محیط اطراف است. جاذبه زمین نمود خود را در گویشی از نهرها و آب نماها بافته و جریان آب راهنمای انسان در فضای باغ است.

نحوه ی ظهور آب در باغ های ایرانی براساس نظم آب به ترتیب زیر است:

آب بر روی دو محور اصلی (چهارباغ ها)

آب در باغ های مربع و گاهی مستطیل بر روی دو محور اصلی به صورت نهر، آبشهره یا آب نما و در محل تقاطع دو محور در حوض و فواره ظاهر می شود در محل تقاطع دو محور کوشک اقامتی با منظری به چهار جهت و کوشک ورودی در ابتدای محور طولی شکل می گیرد. این نظم در اکثر کوشک باغ های ایرانی بعد از اسلام دیده می شود. البته مفهوم چهارباغ با باغ پاسارگاد شروع شد و در دوران اسلامی تکامل یافت.



باغ های هخامنشی طرح چهار باغ را دارند ولی کوشک در انتهای محور طولی ناظر بر باغ است. پاسارگاد چهار باغی است که آب در اطراف باغ و کوشک گردش می کند. باغ شوش چهار باغی است که در محل تقاطع دو محور آن استخر وسیعی به وجود آمده است. در باغ های مغولی هند طرح چهار باغ - متاثر از باغ های ایرانی دوره سلجوقی و تیموری - دیده می شود. باغ شالیمار لاهور از دو چهار باغ کامل تشکیل شده است. تاج محل چهار باغی است که کوشک ورودی و مقبره در دو انتهای محور گرفته اند. نمایش آب در باغ های هند به علت ریشه فرهنگی هند در تقدس و فراوانی آب در این سرزمین شاخص تر شده است.

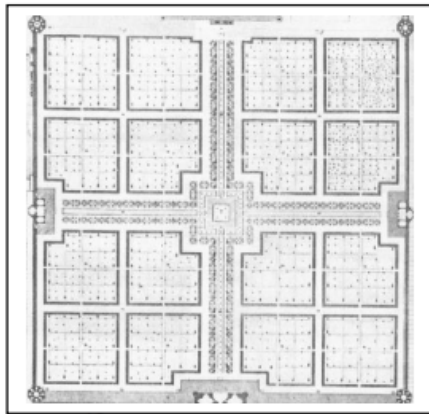
باغ فین کاشان نمونه شاخص کوشک باغ های ایرانی در دوره صفوی است که آب بر روی دو محور اصلی، و کوشک اقامتی در محل تقاطع آنها شکل گرفته و کوشک ورودی در ابتدا محور طولی می باشد. هشت بهشت، موزه دفتر معماری آب (آبشار، آبشره، حوض جوشان) فواره و آب نماهای گرداگرد کوشک خود یک چهار باغ است ولی استخرهای دو سوی کوشک تاکید بیشتری بر محور عرضی دارند. باغ

گلشن طبس یک چهار باغ کامل بدون کوشک است. باغ نظر شیراز از دوره زندیه، در تقاطع دو آب نمای مستطیل شکل ورودی دو محور کوشک زیبایی دارد و باغ را به چهار قسمت تقسیم کرده است. آب بر روی محور طولی (باغ های مستطیل شکل) آب بر روی محور طولی در باغ ظاهر می شود، کوشک ورودی در ابتدای محور و محل قرار گیری کوشک اقامتی از وسط محور تا انتهای محور متغیر است. منظر کوشک در یک جهت گسترده و در سه جهت دیگر محدودتر است. این گونه باغ ها در دوران قبل از اسلام و در دوره قاجاریه - برای نشان دادن قدرت، شکوه و جلال، بیشتر دیده می شود.

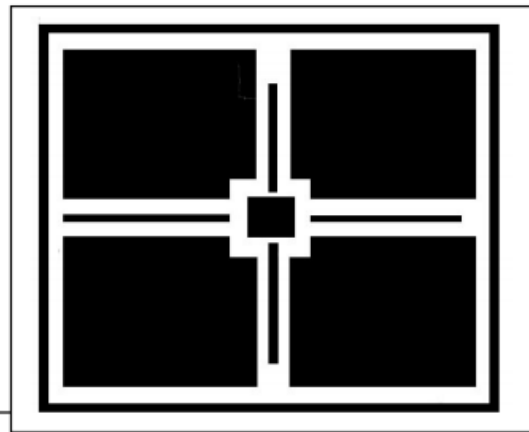
در باغ طاق کسری از دوره ساسانی آب بر روی محور طولی و کوشک در اواسط آن قرار دارد. محور طولی تا میان رودخانه دجله ادامه یافته و به سکویی در میان آب منتهی می شود. در بستان عمارت خسرو آب در باغ و در داخل کاخ بر روی محور طولی ظاهر شده است. در باغ دلگشا شیراز از دوره تیموری روی محور طولی آب در دو نهر وسیع باغ. در حوض هشتی کوشک مرکزی و در استخر جلوی کوشک ظاهر شده است در باغ دولت آباد یزد آب روی دو محور طولی و عرضی وجود دارد ولی تاکید بر روی محور طولی با سه کوشک و آب نماها می باشد. کوشک ورودی کوشک زمستانی در وسط و کوشک تابستانی یا بادگیر شاخص خود در انتهای محور خودنمایی می کند. از باغ های دوره صفوی که این گونه طراحی شده اند می توان از باغ های چهلستون قزوین و اصفهان و فرج آباد نام برد. کوشک چهلستون قزوین در انتهای محور اصلی با استخری وسیع قرار گرفته است. در چهلستون اصفهان نیز آب - دو استخر وسیع آینه مانند - به طور شاخص روی محور طولی و کوشک در اواسط آن قرار دارد. در فرج آباد اصفهان دریاچه هندسی وسیع و کوشک وسط آن کوشک ورودی و استخر طولی آن و آب نمایی ۸ ضلعی بر روی محور طولی در باغی، مستطیل شکل گرفته اند. در دوره قاجار باغ های ایرانی

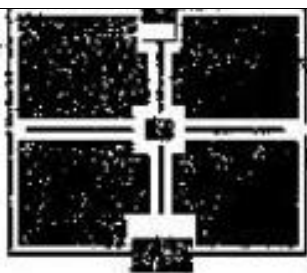


تحت تاثیر باغ های اروپایی با پلان مستطیل و کوشک در انتهای محور طولی ساخته شدند. در باغ ارم کوشک اصلی با استخر آینه مانند خود در انتهای محور خودنمایی می کند. کوشک متواضع و کوچکی در اواسط باغ با دو آب نما بر روی محور طولی قرار گرفته است. باغ گلشن مشابه باغ آرم بوده ولی کوشک ورودی در ابتدای محور قرار می گیرد. نارنجستان قوام از حیاط - باغ های دوره قاجار که روی محور اصلی آن یک ردیف آب نماهای متوالی شکل گرفته اند. عمارت ورودی و عمارت اصلی با استخر جلوی آن در دو انتهای محور قرار گرفته اند.

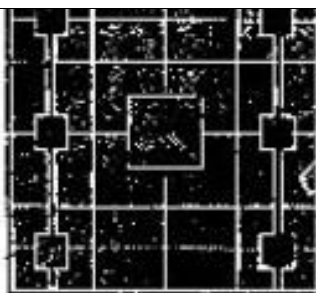


۵۵

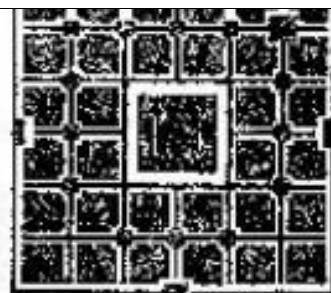




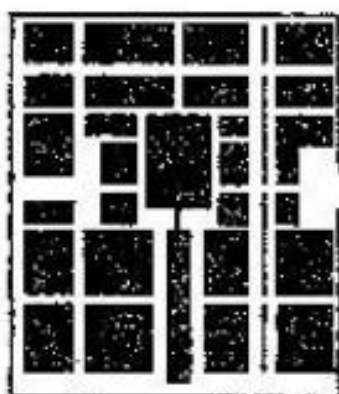
طرح بندی چهار باغ



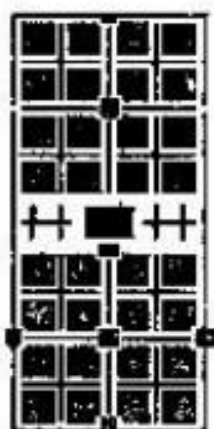
باغ گل سرخ سمرقند



مقبره همايون ، دهلی



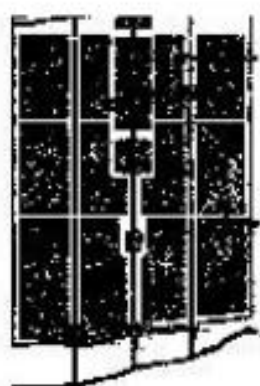
باغ فین ، کاشان



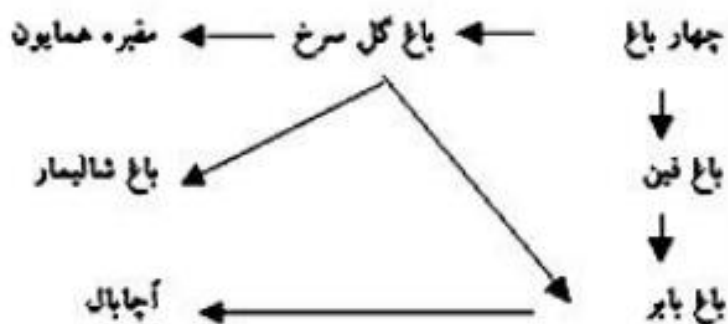
باغ شالیمار لاهور



باغ بابر ، کابل



آچاپال ، کشمیر



دیاگرام تاثیر پذیری باغ های فوق از یکدیگر



باغ طاق کسری، بستان عمارت خسرو، باغ دلگشای شیراز

۳- باغ های مطبق

این باغ ها به تبعیت از شیب طبیعی زمین بنا می شوند و آب روی محور طولی به پایین سرازیر می شود. گوشک اصلی در انتهای محور و گوشک دیگر بر روی آن شکل می گیرند. اولین نمونه آنها باغ

تخت شیراز از دوره اتابک قراچه متشکل از ۷ طبقه می باشد. گوشک در قسمت مسطح بالای باغ دو منظر به طرف شیب باغ و حیاط خصوصی پشت دارد. آب بر روی محور اصلی از حیاط بالا جاری شده و به استخر دریاچه مانندی در پایین می ریزد. باغ هزار جریب متشکل از ۱۲ تراس بوده، گوشک اصلی در انتهای محور طولی و دو گوشک دیگر در ورودی و در وسط باغ قرار داشتند. باغ های اشرف از دوره صفوی نیز همه بر روی شیب طبیعی زمین بنا شده اند. باغ صفی آباد در بهشتر باغ قلعه ای است که گوشک در انتهای محور بر روی قسمت مسطح قرار داشته و آب از جلوی گوشک بر روی شیب زمین پایین جاری است. در گوشک چشمه عمارت آب شهر تقسیم شده و به طرف شهر روان می شود. در باغ صاحب الزمان آب از بالا روی محور طولی شروع می شود و از میان گوشک عبور کرده و به باغ خلوت - حیاط باغ خرمسرا - جاری می شود. باغ چهلستون و باغ تپه بدون گوشک و آب از میان آنها جاری بوده است. باغ های ایرانی کشمیر که همزمان با دوره صفوی در هند توسط گورکانیان ساخته شدند شباهت زیادی به باغ های اشرف دارند. این باغ بر روی تپه های شرینگار در کنار دریاچه توسط شاه جهان بنا شده است و منظر بسیار زیبایی به شهر و تپه های اطراف دارد. تمامی باغ های چشمه شاهی، نشاط، شالیمار و پری محل باغ های مطبق با پلان مستطیل هستند که آب بر روی محور طولی از بالا به پایین به سوی شرینگار در مجموعه ای از آب نماهای بی نظیر در جریان است. در باغ سه طبقه چشمه شاهی در بالای تپه آب از درون گوشک آب در انتهای باغ سرچشمه می گیرد و پس از

نشاط شامل دو قسمت عمومی (بار عام) در ۴ طبقه و قسمت خصوصی (بار خاص) در سه طبقه است که به وسیله یک دیوار از هم جدا شده اند. کوشک ورودی و کوشک اقامتی در دو انتهای محور طولی قرار دارند.

باغ شالیمار به خاطر کوشک های متعدد و آب نماهایش شاخص ترین آنها به شمار می آید. این باغ نیز مانند باغ نشاط شامل دو قسمت عمومی و خصوصی است در قسمت باغ عمومی کوشک بار عام و تخت شاه جهان بر روی محور آب قرار داشته و تخت شاهی مانند جزیره ای بر آب است. کوشک خصوصی بر دریاچه ای مصنوعی با فواره های متعدد از آب قرار گرفته است. پری محل، مدرسه صوفیه بر روی شیب تپه های شرینگار شامل ۷ طبقه که اشاره ای به مراحل تکامل صوفیه می باشد. آب از کوشک از بالا جاری شده و از ۲ چهار طاقی و یک سری آب نما می گذرد و به پایین سرآزیرمی شود، حجره های صوفی ها در بطن طبقات دیوارهای حایل قرار گرفته اند.



37

۴- باغ - آب

در این نوع باغ، آب تمام سطح باغ را در بر می گیرد و کوشک در میان آب ظاهر می شود. کوشک شاهگلی تبریز قبل از صفوی در وسط باغ آبی آب مربع شکل ظاهر شده و خیابان های باغ در اطراف دریاچه شکل گرفته اند و کوشک فرح آباد اصفهان از دوره صفوی نیز در میان باغ آبی مستطیل شکل به وجود آمده که خود باغ آب بر روی محور طولی باغی مستطیل شکل قرار دارد. در باغ عباس آباد اشرف کوشک در وسط دریاچه ای طبیعی در میان جنگل شکل گرفته است کوشک قاجار چشمه علی دامغان که در میان چشمه دریاچه ای که احتمالاً از دوره ساسانی وجود داشته ظاهر شده است. این کوشک شفاف منظری از دو سویه آب دارد و در انتهای چشمه دریاچه کوشکی از زمان صفوی بر لبه آب بر جای مانده است.



باغ فرح آباد ، باغ شاهگلی

۵- باغ - چشمه

این باغ ها به سبب وجود چشمه به وجود آمده و معماری کوشک، ظهور آب را جشن می گیرد. عملکرد اصلی کوشک برای اقامت نبوده و به احترام حضور آب بنا شده تا پوششی برای آب باشد. در چشمه عمارت بهشر آب در میان کوشک ظاهر و آنجا تقسیم شده و به طرف شهر روان می شود. اینجا کوشک عملکرد اقامتی نیز پیدا می کند ولی در چشمه شاهی کشمیر کوشک عملکرد اقامتی ندارد و به ارج و احترام حضور آب معماری آن پدید آمده است. در باغ فین کاشان کوشک اقامتی بیگلر بیگی می باشد ولی کوشک قاجاری صرفاً ورود آب چشمه فین را به باغ جشن می گیرد.