



مقطع تحصیلی: کاردانی ■ کارشناسی □ رشته: کاردانی حرفه ای معماری ترم: ۱... سال تحصیلی: ۱۳۹۸-۱۳۹۹

نام درس: مبانی بیان معماری داخلی.. نام و نام خانوادگی مدرس: ... حدیث داوده....  
 آدرس email مدرس: ...hadisdavoodeh@yahoo.com.... تلفن همراه مدرس: ۰۹۳۷۲۵۵۴۸۸۲

جزوه درس: ..... مبانی بیان معماری داخلی.. مربوط به هفته □: دهم ■  
 text: دارد □ ندارد □ voice: دارد □ ندارد ■ power point: دارد □ ندارد ■  
 تلفن همراه مدیر گروه : .....

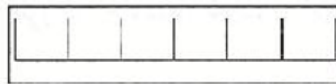
صفحه های زیر برگرفته از جزوه مبانی بیان معماری داخلی که به صورت pdf در اختیار دانشگاه قرار داده شده در صورت تمایل از جزوه اصلی استفاده شود.

### انواع آرایش فضاها:

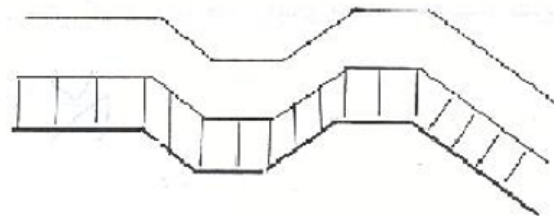
الگوهای آرایش فضا از این قرارند:

#### ۱- الگوی خطی:

در این روش فضا، اطراف یک محور سازماندهی می شوند. ممکن است در یک طرف محور یا در دو طرف آن به صورت متناوب یا نامنظم، سازماندهی شوند. ماهیت یک الگوی خطی، حرکت است. مثلاً برای فضای نمایشگاهی یا الگوی خطی مناسب است. در یک مستطیل کشیده که فضاها به صورت خطی سازماندهی شده اند، بهترین جا برای ورودی، وسط محور است.



ورودی مناسب



الگوی خطی مناسب

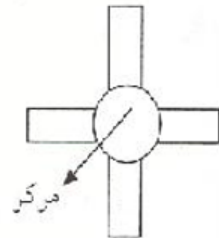
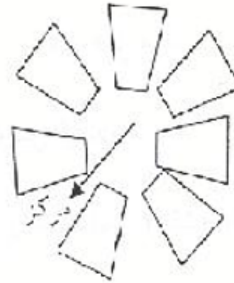
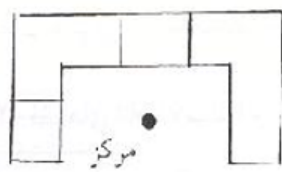


### ورودی مناسب

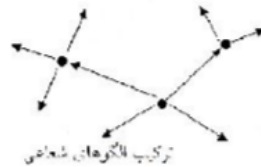
### الگوی خطی مناسب

به عنوان مثال بازارهای ایرانی، از الگوی خطی بهره می‌گیرند.

۲- الگوی مرکزی: در این روش یک فضا به عنوان مرکز عمل کرده فضاهای دیگر اطراف آن سازماندهی می‌شوند فضای مرکزی حکم قطب و فضای پخش کننده را دارد. این الگو در دوره رنسانس بسیار مورد توجه بوده. در طراحی خانه‌های ایرانی با حیاط مرکزی، الگوی مرکزی مدنظر بوده است.



۳- الگوی شعاعی: در این روش دو الگوی خطی و مرکزی با هم ترکیب می‌شوند.



به خصوص در کشورهای شرقی، این امر از مهمترین اصول طراحی است و از همه بیشتر در کشور ما. معماری ایران به طور کلی، معماری درونگراست. در این کشور شیوه فضای خصوصی باید به طور خاصی از فضای عمومی مبرا باشد و تداوم بصری این نوع عرصه، در حد امکان قطع شود. دالانهای پریپیچ و خم، اندرونی و بیرونی، حیاط مرکزی دور از دید عمومی و ... همگی برای جداسازی این دو عرصه از فضاها هستند. اما در واحدهای مسکونی بهتر است، بعد از ورود به آپارتمان در فضای ورودی یک تقسیمی فضای صورت بگیرد و دو فضای شب و روز (عمومی و خصوصی) از هم جدا شوند. بهتر است فضای خواب در قسمتی قرار بگیرد که بهترین نور (نور جنوب در تهران) را بگیرد مخصوصاً در حالتی که فضاهای خواب فضای مطالعه نیز هستند. بهترین جا برای آشپزخانه، نزدیکترین مسیر به ورودی یا پارکینگ است.



معمولاً سرویس ورودی نیز نزدیک ورودی و جایی است که کمتر در معرض دید باشد.

فضاهای اضافی دیگر نظیر اتاق کار، اتاق مطالعه، اتاق تلویزیون، فضای بازی و ... را نیز می‌توان در یکی از سه نوع خصوصی، عمومی، خدماتی دسته‌بندی کرد.

به وطر کلی در هر نوع کاربری (اداری، هتل، تجاری و...) دو نوع مختلف فضاها قابل تشخیص هستند.

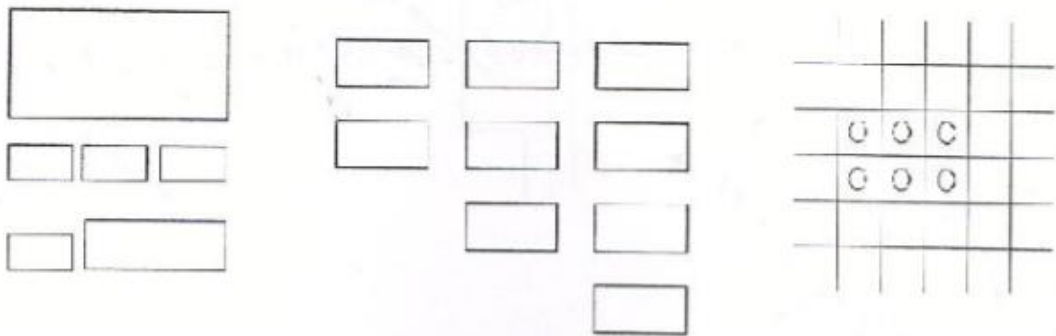
۱- فضاهای سرویس دهنده

۲- فضاهای سرویس گیرنده

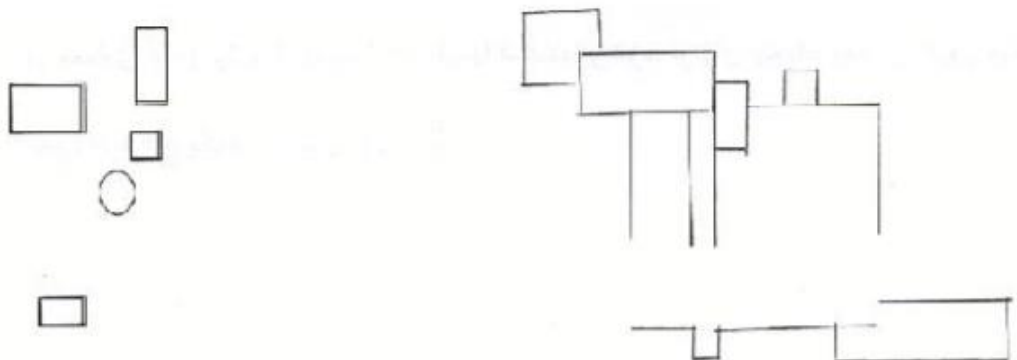
راهروها، پله‌ها، آسانسورها جزء فضاهای سرویس دهنده‌اند. فرسایش آنها نسبت به نوع دوم بیشتر است و بهتر است به نوعی در ساختمان جایگذاری شوند که به راحتی قابل مراقبت و تعمیر باشد.

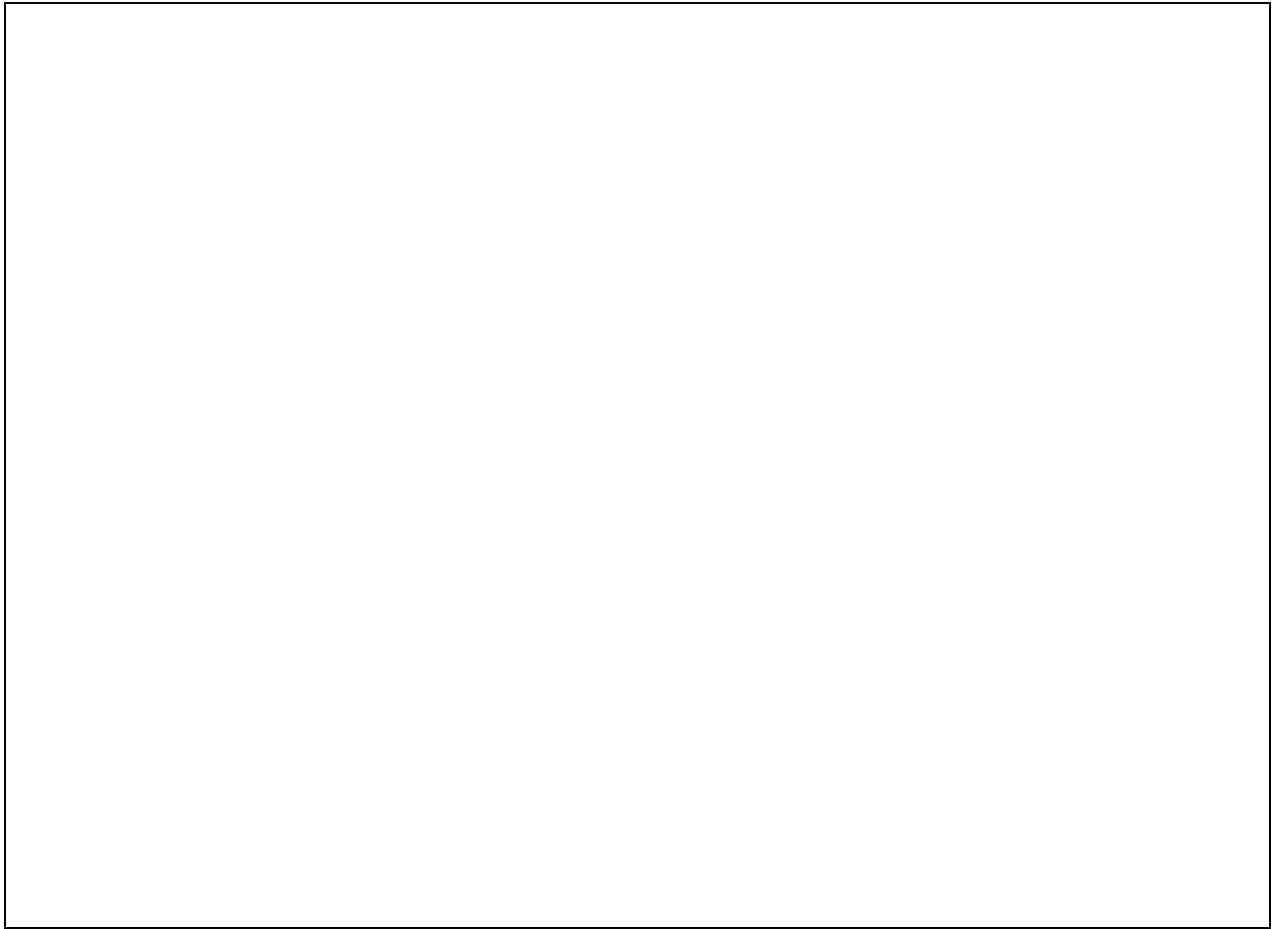
۳- فضاهای اتاقها، سالنها و... جزء فضاهای سرویس گیرنده‌اند.

۴- الگوی شبکه‌ای: که روش بسیار منظم است و در بسیاری از نقشه‌های شهری می‌توان آن را دید.



۵- الگوی مجموعه‌ای: در این روش فضاهای طبق نظمی خواص، اما نه از پیش تعیین آزمانه می‌شوند.





قابل توجه مدرسین محترم : حداقل ۴ صفحه در هر هفته برای ارایه محتوای درس و یک صفحه برای خلاصه درس و نمونه سولات در نظر گرفته شود.