



مقطع تحصیلی: کاردانی کارشناسی رشته: معماری داخلی ترم: سال تحصیلی: 1398 - 1399
نام درس: تنظیم شرایط محیطی نام و نام خانوادگی مدرس: سعید شاه حسینی
آدرس email مدرس s.shahhoseainy@gmail.com تلفن همراه مدرس 09397343535

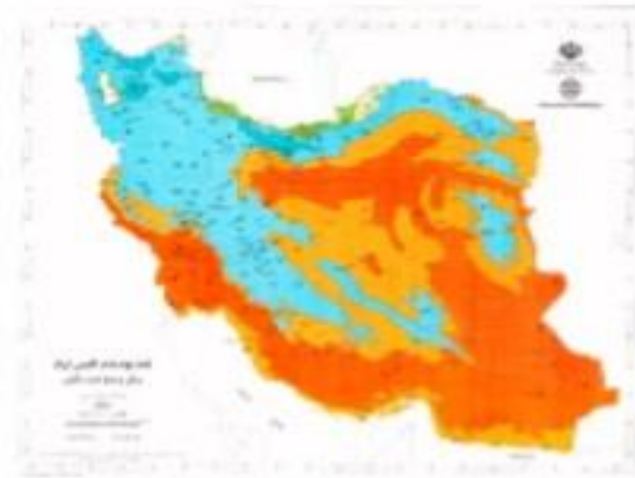
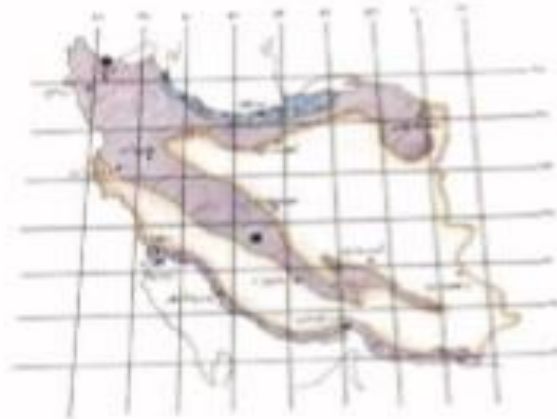
جزوه درس تنظیم شرایط محیطی مربوط به هفته : نهم دهم
text: دارد ندارد voice: دارد ندارد
power point: دارد ندارد
تلفن همراه مدیر گروه :

۷- معماری اقلیمی ایران

۷-۱- پهنه بندی اقلیمی ایران

- تقسیم بندی شاخص: ۴ اقلیم:

معتدل و مرطوب سواحل دریای خزر - گرم و خشک فلات مرکزی - سرد نواحی کوهستانی
و مرتفع - گرم و مرطوب سواحل خلیج فارس و دریای عمان
- پهنه بندی جزئی در مهندسی کسماپی: ۸ پهنه



قابل توجه مدرسین محترم: حداقل 4 صفحه در هر هفته برای ارائه محتوای درس و یک صفحه برای خلاصه درس و نمونه سولات در نظر گرفته شود.



۷-۲- اقلیم معتدل و مرطوب

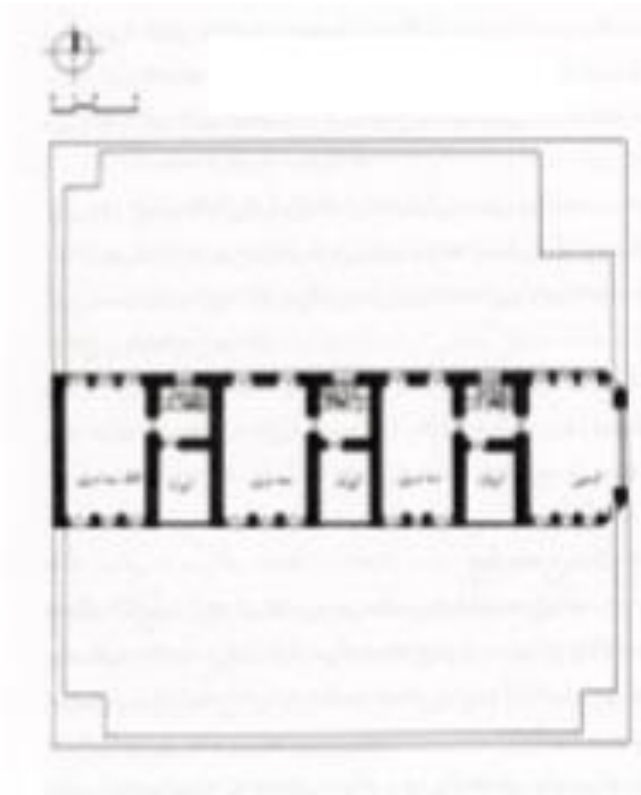
- تایستان گرم و مرطوب
- زمستان سرد
- یارندگی سالانه ۱ الی ۲ متر
- بافت شهری گسسته



- ساختمان‌های بیرون‌گرا، ایوان سراسری، طویل و یاریک روی پایه های چوبی یا سنگی و

گلی





- پام‌های شیب دار
- عدم وجود زیرزمین
- مصالح نیازی و پنبایی

- ۳ نوع پام:

- گالی پوش خانه: مشاغل ترین در جلگه ها
- گره زدن سازه های پرنج به حریرا
- لته سزا در نواحی کوهستانی و نزدیک جنگل - پوشش پام یا تخته های چوبی
- سفال پوش خانه در اینجه مهم و پایدار
- سیمکا خانه: میخ کردن ورق های آهن سفید روی حریرا
- دو نوع دیوار:
- داروچین: لته های قطور درخت جفت جفت در دو طرف دیوار و بعد اندود کاه گل - جنگل و کوهستان
- نقار (زیگالی): تیرهای عمودی، بستن تیرهای افقی یا طنابهای گیاهی پر کردن میان یا گل
- بهترین نمونه تطبیق یا اقلیم: گالی پوش خانه یا دیوار نقار



۷-۳- اقلیم گرم و خشک

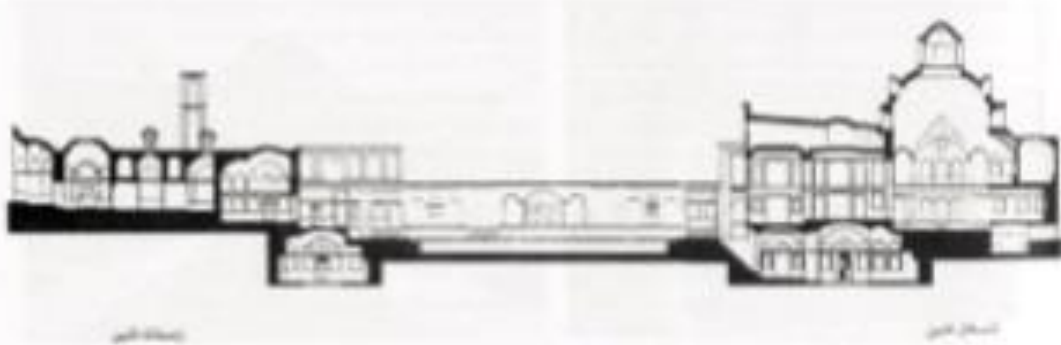
- نایستان گرم و خشک
- زمستان سرد
- توسان زیاد نما در شبانه روز
- یاقوت شهری متراکم به خاطر یادهای کوبیری



- کوچه ها یاریک و نامنظم و گاه پوشیده یا طاق (سایه و یاد کوبیری)
- ساختمان‌های کاملاً درون کرا
- دارای حیاط مرکزی به عنوان یک خرد اقلیم مرطوب
- زمستان نشین در شمال و نایستان نشین در جنوب - یادگیر در جنوب



قابل توجه مدرسین محترم : حداقل 4 صفحه در هر هفته برای ارایه محتوای درس و یک صفحه برای خلاصه درس و نمونه سولات در نظر گرفته شود.



- پام‌های قوسی و گنبدی با ارتفاع زیاد برای تهویه و صعود هوای گرم
- گنبد حرارت کمتری از پام تخت می‌گیرد چون بخشی در سایه است و می‌تواند دو پوسته
باشد.

- مصالح شامل خشت و آجر

- ساختمان‌های به ۴ دلیل از سطح کوچه ۲ تا ۳ متر پایین‌تر است: (و اقلیم سرد)

۱- سوار شدن آب جویها

۲- استفاده از زمین به عنوان عایق حرارتی و کاهش دمای شب و روز

۳- پایداری بیشتر در برابر زلزله

۴- در صورت مناسب بودن خاک استفاده از همان خاک جمع‌آوری شده برای ساخت بنا

۷-۴- اقلیم سرد و خشک

- تابستان معتدل

- زمستان بسیار سرد

- دمای زیاد در شبانه روز

- یافتن شهری مدرن که به خاطر کاهش اتلاف حرارت



- ساختمان‌های کاملاً درون‌گرا
- دارای حیاط مرکزی کوچک در
- اتاق‌ها کم ارتفاع
- یازشوها کوچک عمق ایوانها کم
- ساختمان نایستان نشین ندارد؛ ساختمان عمدتاً در شمال قرار می‌گیرد
- پام‌های قوسی و مسطح (وجود چوب)
- مصالح شامل سنگ، خشت و آجر و تیر چوبی
- روستای کندوان در دامنه کوه سهند خانه درون سنگها

۷-۵- اقلیم گرم و مرطوب

- به وسیله رشته کوههای زاگرس از فلات مرکزی جدا شده است.
- نایستان بسیار گرم و مرطوب
- زمستان معتدل
- یارندگی اندک
- یارندگی در سواحل خلیج فارس بیشتر و منظم تر است اما در سواحل دریای عمان تحت
- تأثیر یادهای موسمی اقیانوس هند نامنظم و خشک سالی فراوان
- شور بودن آبهای زیر زمینی و پوشش گیاهی بسیار کم
- بافت شهری نیمه متراکم - هدف ایجاد سایه و استفاده از جریان باد



- گسترش شهر به موازات خط ساحل

- ساختمان‌های نیمه درون گرا (هم بدنه داخلی و هم خارجی یا زشمو دارد)
- دارای حیاط مرکزی



- پنجره‌ها و ایوان‌های وسیع رویه کوچک (ایوان‌ها از مناطق دیگر بزرگتر)



- ارتفاع زیاد اتاق ها

- طبقات مرطوب همکف خدماتی و انبار- سکونت در طبقات بالاتر

- پام‌های مسطح و به ندرت قوسی - جان پناه مشبک برای حفاظت از دید و کوران

- دارای پانگیرهای حجیم کم ارتفاع و متعدد (هر خانه در پندرلنگه ۴ تا ۶ پانگیر دارد).

- مصالح شامل سنگ، گشت و آجر و تیر چوبی (چوب بهترین اما کم است)

- قوسهای نیم دایره

- خانه حصیری تنگستان : کپر - اقلیمی مناسب، عدم تأخیر در حرارت، مقاوم در زلزله. اما

عمر کوتاه و قابل اشتعال

قابل توجه مدرسین محترم : حداقل 4 صفحه در هر هفته برای ارایه محتوای درس و یک صفحه برای خلاصه درس و نمونه سولات در نظر گرفته شود.



۷-۶- تکات دیگر

- به جز سواحل خزر کلیه ساختمان های ایران اعم از مسکونی تجاری مذهبی و خدماتی به صورت حیاط مرکزی احداث می شده است.
- ساختمانی که در تمامی اقلیم ها به یک صورت ساخته می شده : حمام