



مقطع تحصیلی: کاردانی □ کارشناسی ■ رشته: ... معماری.....ترم دوم سال تحصیلی: ۱۳۹۸-۱۳۹۹
نام درس: طرح معماری ۱.....نام و نام خانوادگی مدرس:....گلنوش بهروش.....
آدرس email مدرس:.....gbhaves@yadoo.com.....تلفن همراه مدرس:.....۰۹۱۲۲۳۷۰۷۷۶.....

جزوه درس:..... طرح معماری ۱. مربوط به هفته : دهم □ یازدهم □ دوازدهم ■
text: دارد ■ ندارد □ voice: دارد □ ندارد ■ power point: دارد □ ندارد ■

عرصه پذیرایی

برقراری ارتباط و معاشرت با فامیل و دوستان و همسایگان در این عرصه اتفاق می افتد و شامل اتاق پذیرایی، غذاخوری، ورودی و سرویس بهداشتی مهمان است. در آن برگزاری جشن ها، مهمانی ها، مراسم مذهبی نیز انجام می شود. در خانه های کوچک فضای پذیرایی و نشیمن با هم ادغام می شود. این فضا باید با ورودی و غذاخوری ارتباط نزدیک داشته و از تهویه و نور مناسب برخوردار باشد. کیفیت فضای پذیرایی به خوبی می تواند گویای فرهنگ و ارزش های خانواده و زیبایی های مادی و معنوی آنها باشد. در تصویر ۳۱-۲ فضای پذیرایی و ناهارخوری با هم تلفیق شده و فضای بزرگ تر و انعطاف پذیری را برای استفاده های دیگر در اختیار خانواده قرار می دهد. البته برای استقلال بیشتر فضای ناهارخوری می توان با استفاده از پله، دست انداز، دکور و یا دیوار آن را از پذیرایی جدا کرد. (تصویر ۳۳ و ۳۲-۲)



تصویر ۳۲



تصویر ۳۳

قابل توجه مدرسین محترم : حداقل ۴ صفحه در هر هفته برای ارایه محتوای درس و یک صفحه برای خلاصه درس و نمونه سولات در نظر گرفته شود.



غذاخوری



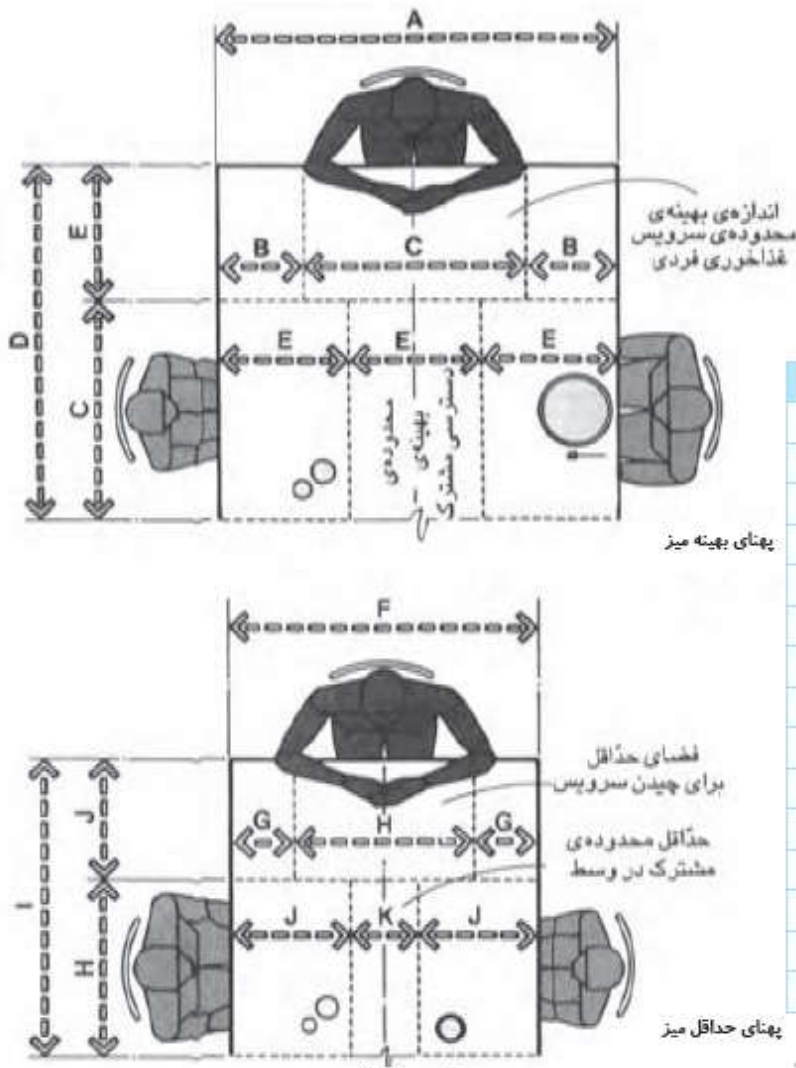
همان طور که گفته شد غذاخوری مهمان در خانه‌های بزرگ مستقل از غذاخوری خانوادگی طراحی می‌شود. در خانواده‌هایی که از سفره استفاده می‌کنند، می‌توانند بخشی از فضای پذیرایی را برای غذاخوری استفاده کنند. در خانه‌های سنتی ما، فضایی به نام سفره خانه در کنار پذیرایی طراحی می‌شد. گاهی غذاخوری مهمان برای صرف غذای خانواده نیز در تمامی ایام سال کاربرد دارد. این فضا همانند فضای پذیرایی باید زیبا، جذاب و کارآمد باشد. با توجه به عملکرد این فضا در موقع شام نورپردازی آن باید مورد توجه قرار گیرد. (تصویر ۳۴-۲)

بسته به الگوی زندگی خانواده در این فضا از قفسه‌هایی برای نگهداری ظروف و نیز میز ناهارخوری استفاده می‌شود. وجود یک میز کوتاه برای سرو غذا به کارایی این فضا می‌افزاید. ارتباط مناسب این فضا با آشپزخانه رفت و آمد بین این دو فضا را راحت و کوتاه‌تر می‌کند. (تصویر ۳۵-۲)



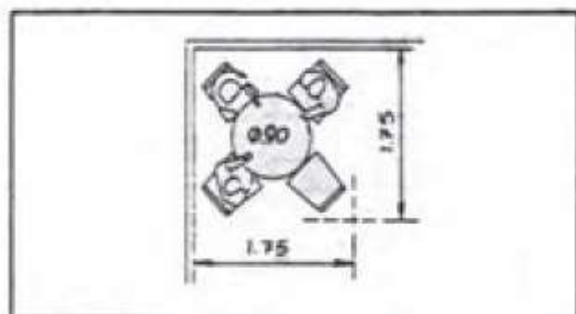
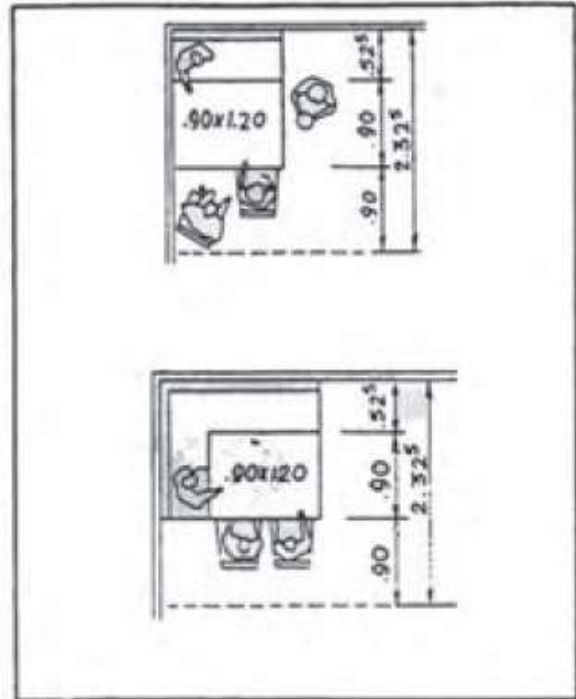
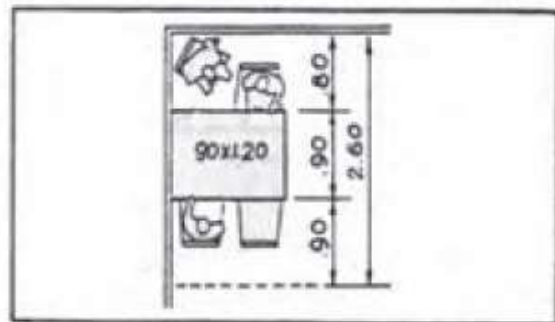
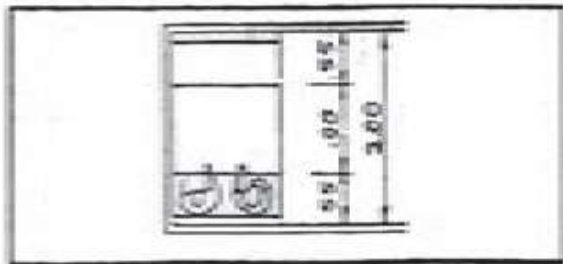
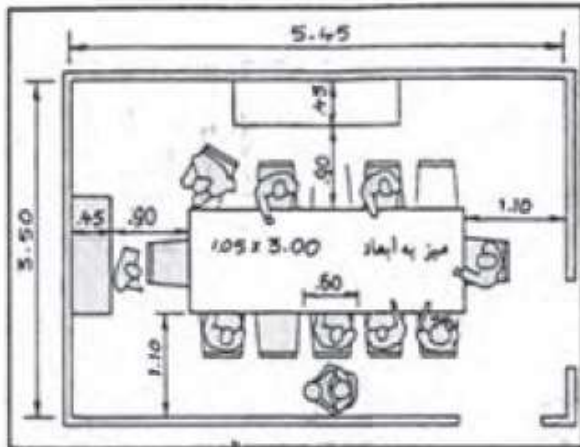
ابعاد و اندازه فضای غذاخوری

در این فضا تعداد افرادی که می‌توانند از یک میز با ابعاد مشخص استفاده کنند و نیز فاصله‌های اطراف میز از موارد مهم و تأثیرگذار بر روی یک طرح است. فاصله‌ای که میان لبه میز تا دیوار یا هر مانع فیزیکی دیگر در نظر گرفته می‌شود باید اختلافی در بیرون کشیدن صندلی‌ها و نیز عبور و چرخش یک شخص در بین صندلی‌ها و میز ایجاد نکند. در تصاویر ۱۲-۱۱ و ۳-۱۱ دو میز سه نفره و یک میز شش نفره که در هر کدام افرادی در اطراف آنها نشسته‌اند نشان داده شده است.





حداقل اندازه‌ها و ابعاد در یک فضای غذاخوری نشان داده شده است.



قابل توجه مدرسین محترم: حداقل ۴ صفحه در هر هفته برای ارایه محتوای درس و یک صفحه برای خلاصه درس و نمونه سولات در نظر گرفته شود.

ورودی



تصویر ۲۴-۲-ب- ورودی یک خانه سنتی



تصویر ۲۷-۲-الف- نمای ورودی از بیرون بنا

نحوه‌ی دسترسی و ورود به بنا بخش مهمی از طرح آن را تشکیل می‌دهد. ورودی خانه اولین جایی است که ساکنان خانه و مهمانان با آن مواجه شده، تحت تأثیر کیفیات مثبت یا منفی آن قرار می‌گیرند، ورودی خانه باید خوانا و دعوت‌کننده، جاذب و زیبا باشد تا در اولین لحظه، تأثیر خوش‌آیندی بر واردشونده داشته باشد و معرف ارزش‌های کل خانه و ساکنان آن باشد. طراحی فضای ورودی، قبل از رسیدن به بنا، از

خارج ساختمان و جلوخان ورودی شروع می‌شود. پس از عبور از فضای مکث قبل از در ورودی، به فضای ورودی رسیده، به بخش‌های مختلف دسترسی می‌یابد.

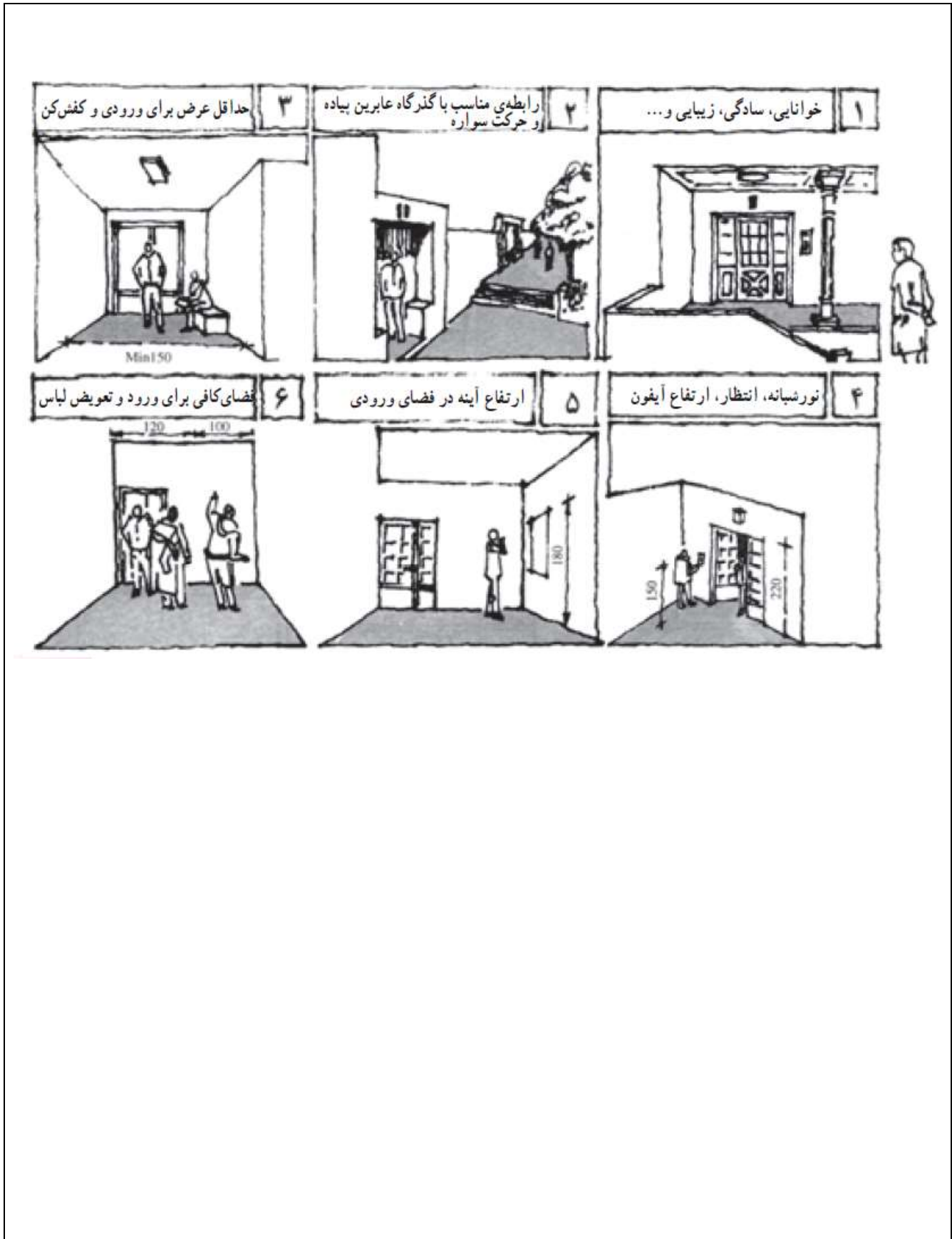
ورودی خانه، باید ضمن تأمین دسترسی مناسب به خانه، حریم داخلی خانه را از فضاهای عمومی جدا کند و امکانات مربوط به ورود، تعویض لباس، در آوردن کفش، امکان استقبال و مشایعت مهمان را تأمین کند. زیبا و راحت باشد و فاقد فضاهای بلااستفاده بوده، در شرایط اقلیمی نامطلوب مانع نفوذ

سرما، گرما و گرد و خاک شود. ورودی باید دسترسی ساده به نشیمن، پذیرایی، پله‌های طبقات و آشپزخانه داشته باشد.

در پلان زیر، به جلوخان ورودی دقت کنید. فضای مسقف انتظار قبل از ورود و نحوه‌ی تفکیک آن از فضای محوطه را زیر نظر بگیرید. جهت باز شدن در ورودی را بررسی کنید. به نظر شما نحوه‌ی دسترسی به نشیمن، آشپزخانه و پذیرایی و تفکیک عرصه‌ی زندگی خانوادگی و عرصه‌ی پذیرایی چگونه است؟ محل استقرار دستشویی و امکان دسترسی آن نیز قابل

توجه و بررسی است.

به نحوه‌ی تفکیک حوزه‌ی کثیف، قبل از کندن کفش و حوزه‌ی تمیز، محل جاکفشی و محل دکور مقابل در ورودی توجه کنید. نحوه‌ی نورگیری هال ورودی و امکان دید از هال به پشت در ورودی را ملاحظه نمایید.



قابل توجه مدرسین محترم: حداقل ۴ صفحه در هر هفته برای ارائه محتوای درس و یک صفحه برای خلاصه درس و نمونه سولات در نظر گرفته شود.



راهرو هاو در ورودی اولین جایی است که ساکنان خانه و میهمانان با آن مواجه میشوند بنابراین جز فضاهای مهم محسوب می شوند و طراحی خاص خود را دارند و باید حس دعوت کنندگی خوبی را با نورپردازی، فرم یا متریال های استفاده شده به وجود بیاورند. همچنین میتواند معرف ارزش های کل خانواده و ساکنان آن باشد . طراحی فضای ورودی قبل از رسیدن به بنا از خارج ساختمان مهم به نظر می رسد . ورودی خانه باید ضمن تامین دسترسی مناسب به خانه ، فضای داخلی خانه را از فضای عمومی جدا نماید و امکانات مربوط به ورود ، تعویض لباس ، در آوردن کفش ، امکان استقبال و مشایعت را تامین کند . زیبا و راحت باشد ، فاقد فضاهای بلا استفاده بوده و در شرایط اقلیمی نامطلوب مانع نفوذ سرما ، گرما و گرد و خاک شود . ورودی باید دسترسی ساده به نشیمن ، پذیرایی ، پله های طبقات و آشپزخانه داشته باشد .



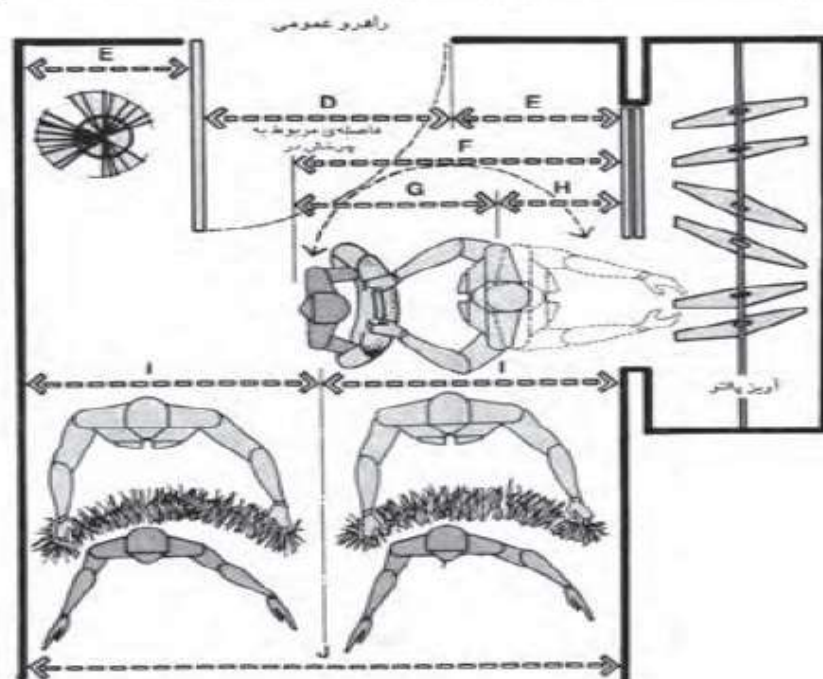
ابعاد و اندازه فضای ورودی

با توجه به این که برای این فضا عملکردهایی چون مشایعت یا استقبال از مهمانان، درآوردن پالتو، پوشیدن کفش پیش‌بینی می‌شود ابعاد آن متناسب با نوع استفاده از آن متغیر خواهد بود. گاهی ممکن است در سرویس بهداشتی نیز به این فضا باز شود.

وجود کمد نگهداری پالتو و لباس‌ها و جاکفشی بر کارایی این فضا می‌افزاید و بر ابعاد آن تأثیر خواهد داشت، در شرایطی که دو نفر در این فضا پالتو بپوشند یا یک نفر در حال پوشیدن کفش و دیگری در حال عبور باشد عرض این فضا نباید از ۱۵۰ سانتی‌متر کمتر باشد. برای عبور و یا ایستادن در این فضا عرض حداقل ۱۲۰ سانتی‌متر لازم است. (تصویر ۳-۵۵)



تصویر ۳-۵۴



CM	IN	
۴۰/۶-۶۱	۱۶-۲۴	A
۱۵۲/۴-۱۹۸/۱	۶۰-۷۸	B
۷۶/۲-۱۰۶/۷	۳۰-۴۲	C
۹۱/۴	۳۶	D
۵۰/۸-۶۱	۲۰-۲۴	E
۱۲۹/۵	۵۱	F
۸۳/۸	۳۳	G
۴۵/۷	۱۸	H
۱۰۱/۶-۱۱۱/۸	۴۰-۴۴	I
۲۰۳/۲-۲۲۳/۵	۸۰-۸۸	J