



مقطع تحصیلی: کاردانی  کارشناسی  رشته: معماری ترم: دوم سال تحصیلی: ۱۳۹۸-۱۳۹۹

نام درس: فرم و فضا نام و نام خانوادگی مدرس: معصومه حیدری مقدم

آدرس email مدرس: arc\_mas2006@yahoo.com تلفن همراه مدرس: 09124893080

جزوه درس: فرم و فضا مربوط به هفته: اول  دوم  سوم  چهارم  پنجم  ششم  هفتم  هشتم  نهم  دهم   
 یازدهم  دوازدهم  سیزدهم  چهاردهم  پانزدهم   
 text: دارد  ندارد  voice: دارد  ندارد   
 power point: دارد  ندارد   
 تلفن همراه مدیر گروه: .....

### بسمه تعالی

حرکت وسیله ای برای درک فضا است. وجود معماری مدیون خلق فضا و درک فضا مدیون حرکت می باشد. حرکت در معماری یعنی راه رفتن در میان دیوارها، ستونها، سقفها و سایر عناصر بصری و ایجاد خیال در ذهن. و این کلام به این معنی است که حرکت خیالی در معماری به وسیله عناصر مادی و بصری شکل می گیرد.

فضای معماری بر اساس نگرش خاص یک معمار به پیرامون خود به وجود می آید. او ذهنش را به حرکت وا می دارد تا تفکر کند و فضایی مطابق با آنچه که در ذهن می پرواند خلق نماید.  
 حرکت در معماری را می توان به شکل سه خاصیت فضایی مشاهده نمود.

**الف) پویایی:** فضایی را که الفاء کننده حس حرکت فیزیکی (جابجایی) در فرد باشد فضای پویا می گوئیم. نظیر آنچه در باغ ایرانی مشاهده می نماییم.

**ب) سیالیت:** فضایی که حرکت را برای چشم ایجاد می کند نه جابجایی در فضا را. در فضای سیال این چشمهای ناظر هستند که حرکت می کنند و فضا را درک می نمایند نه پاهای وی.

**ج) مکث:** هر حرکتی در ذات خود دارای سکون می باشد و آغاز و پایان هر حرکتی را سکون تشکیل می دهد. در معماری نیز از این اصل استفاده شده است. در صورت اعمال شدن هرگونه تغییر در حرکت و یا حالت آن، فضایی به عنوان فضای مکث در نظر گرفته شده است. وصل، گذر و اوج در فضای معماری، در قالب همین سه خاصیت یعنی سکون (مکث)، پویایی (حرکت فیزیکی)، سیالیت (حرکت بصری) شکل می گیرند.

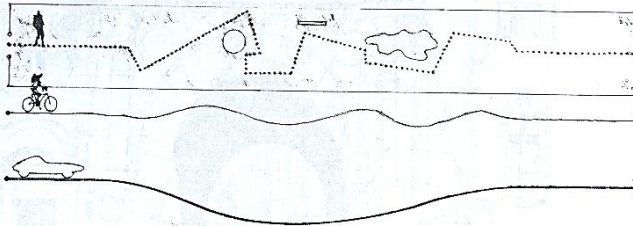
نمود عینی وصل، گذر و اوج را می توان در مسجد امام اصفهان مشاهده نمود. آنجایی که سردر این مسجد به دلیل تناسب و تزئینات خود حس ورود را به فرد القا می کند. و فرد برای ورود از خارج به داخل مکثی می کند (وصل) سپس وارد فضا می شود و به صورت کاملاً غیر ارادی به سوی گنبد پیش می رود و با چشمان خود تزئینات داخل گنبد را می ببیند (اوج).  
 مکث می کند و با چشمان خود تزئینات داخل گنبد را می ببیند (اوج).  
 او با مکثی قبل از ورود، حرکت و مجدداً مکث، فضای مسجد امام اصفهان را درک کرده است.

علاوه بر آنچه که در باب حرکت در فضای معماری ذکر شد. فضای معماری قادر است حرکتی را، به سوی خیالی خاص در انسان پدید آورد. نظیر احساس سبکی و تقدسی که در مساجد ایرانی به فرد القا شده و باعث آزادی او از دنیای مادی و پرواز به سوی دنیایی غیر مادی می گردد.

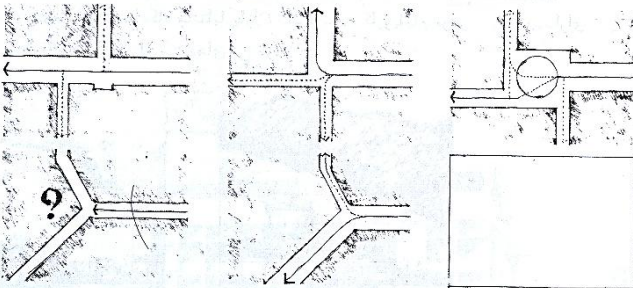
آنچه در مورد حرکت در معماری گفته شد را می توان به این شکل خلاصه نمود: حرکت در معماری وسیله ای است که معمار با استفاده از آن فضای ذهن خود را خلق و درک می نماید. و ناظر بر این اثر نیز به وسیله حرکت فضا را درک خواهد نمود. و در پایان این ذات حرکت در فضا است که باعث حرکت ذهن به سوی خیالاتی خاص می شود.

حرکت از طریق پویایی ( شکل گیری مسیر )

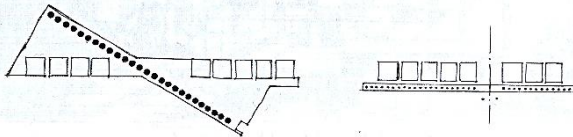
## شکل گیری مسیر



کیفیت تمامی مسیرهای حرکت صرفنظر از اینکه متعلق به مردم ، ماشین ، اجناس یا خدمات باشند خطی است . تمامی مسیرها دارای نقطه آغازی هستند و ما را پس از عبور از یک سری فضاها به مقصد می‌رسانند . طرح یک مسیر به نحوه انتقال ما بستگی دارد . در حالی که ما به عنوان عابرین پیاده به اراده خود می‌توانیم بچرخیم ، مکت و توقف و استراحت نماییم ، یک دوچرخه‌سوار آزادی را کمتر دارد ، و امتیاز یک ماشین از نظر تغییر ناگهانی سرعت و جهت حتی از دو چرخه هم کمتر است . با این حال نکته جالب اینجاست که در حالی که یک وسیله نقلیه چرخ دار به خطوط نرم مسیر که جوابگوی شعاع چرخش باشد احتیاج دارد ، عرض مسیر می‌تواند درست به اندازه ابعاد آن وسیله در نظر گرفته شود . از طرف دیگر ، عابرین پیاده با اینکه قادرند تغییر جهت‌های ناگهانی را انجام دهند ، به حجم فضائی بزرگتر از ابعاد بدنشان نیاز دارند و آزادی انتخاب بیشتری را در مسیر طلب می‌کنند .



محل تلاقی و تقاطع مسیرها برای فردی که به آن می‌رسد محل تصمیم گیری است . درجه تداوم و مقیاس هر مسیر در محل تقاطع می‌تواند به ما کمک کند تا راههای اصلی‌ای که به فضاهای اصلی منتهی می‌شوند را از مسیرهای فرعی که به فضاهای کوچکتر ختم می‌شوند تشخیص دهیم . وقتی در محل تقاطع ، مسیرها با یکدیگر مشابه باشند ، فضای کافی باید ایجاد شود تا مردم بتوانند در آن مکت و جهت خود را تعیین کنند .



نوع شکل‌گیری مسیر بر شکل سازماندهی فضاهائی که بهم مربوط می‌شوند اثر گذاشته یا از آن تاثیر می‌گیرد . شکل یک مسیر ممکن است با شکل سازماندهی فضائی مطابقت و آنرا تقویت کند و یا در تضاد با شکل سازماندهی فضائی بوده ، و یک تضاد بصری را با آن بوجود آورد . هرگاه ما توانستیم در ذهن خود شکل کلی مسیرهای یک بنا را ترسیم کنیم ، جهت یابی ما در داخل فضا و در کمان از ترتیب فضاها کامل خواهد بود .

۲۷۰

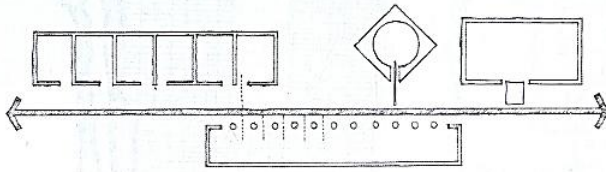


## روابط مسیر و فضا

ارتباط مسیرها با فضاهایی که توسط آنها به هم مربوط می‌شوند به طرق زیر ممکن است صورت گیرد. مسیرها امکان دارد:

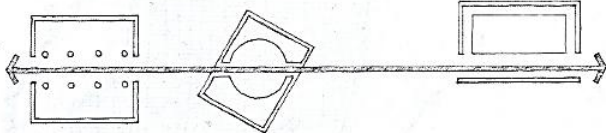
### ۱- از کنار فضاها عبور کنند

- تمامیت هر فضا حفظ می‌شود.
- شکل‌گیری مسیر انعطاف پذیر است.
- از فضاهای واسط می‌توان برای ارتباط مسیرها با فضاها استفاده کرد.



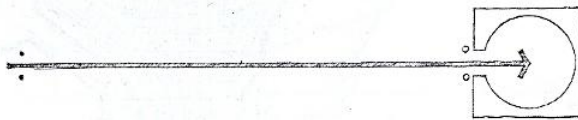
### ۲- از درون فضاها عبور نماید

- مسیر ممکن است از درون یک فضا عبور نماید و در امتداد قطر یا به حالت مایل، و یا در حاشیه کناری آن واقع شود.
- مسیر، ضمن عبور از داخل فضا، اشکال مکث و حرکت را در آن بوجود می‌آورد.



### ۳- به یک فضا منتهی شوند

- نحوه استقرار فضا مسیر را تعیین می‌کند.
- این نوع ارتباط مسیر و فضا برای رسیدن و ورود به فضاهای پر اهمیت از نظر عملکردی یا سمبلیکی، بکار می‌رود.



۲۸۲



دروازه‌ها در قدیمی فضایی برای ایجاد حایل و حریم شهرها محسوب می‌شدند (عبور مسیر از درون این عناصر فضایی)

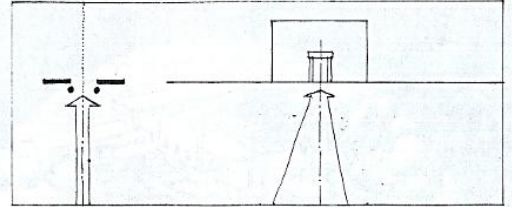




## رسیدن به بنا

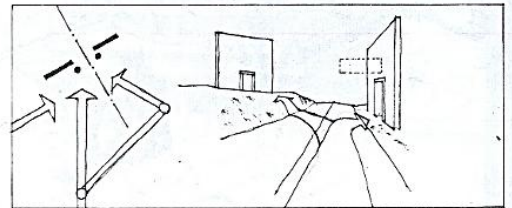
### ۱- از جلو

- در شیوه رسیدن از جلو، ما توسط مسیری صاف و محوری مستقیماً به طرف ورودی بنا هدایت می‌شویم.
- مقصد بصری‌ای که در انتهای مسیر رسیدن قرار دارد روشن بوده، می‌تواند تمامی نمای جلوی بنا یا ورودی دقیقی در داخل آن باشد.



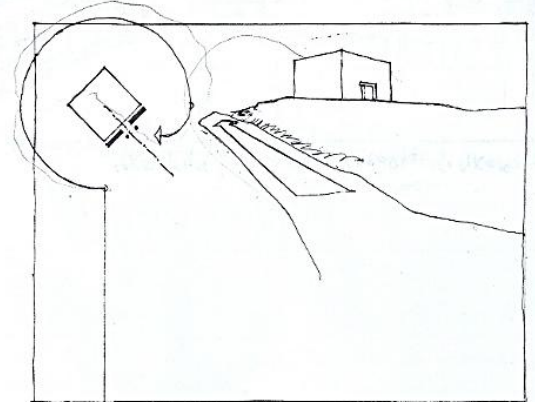
### ۲- بازایه

- در شیوه رسیدن به بنا با زاویه، تاثیر پرسپکتیو برنمای جلو و فرم بنا زیاد می‌شود.
- جهت مسیر می‌تواند یک یا چند بار تغییر کند تا سیر رسیدن به بنا را طولیل و طولانی کند.
- اگر زاویه مسیر رسیدن به بنا زیاد از حد بزرگ باشد، ورودی می‌تواند جلوتر از نمای ساختمان واقع شود تا روشنتر دیده شود.



### ۳- به طریق مارپیچی

- مسیر مارپیچی سیر رسیدن به بنا را طولانی کرده، با حرکت خود در پیرامون بنا بر فرم سه بعدی آن تاکید می‌نماید.
- هنگام نزدیک شدن به بنا، موقعیت ورودی می‌تواند متناوباً در دید قرار گیرد یا تا انتهای مسیر مخفی بماند.



موزه هنرهای معاصر در تهران ( کامران دیبا )  
شکل گیری حرکت مستقیم و با زاویه در مسیر  
ورودی اصلی به بنا