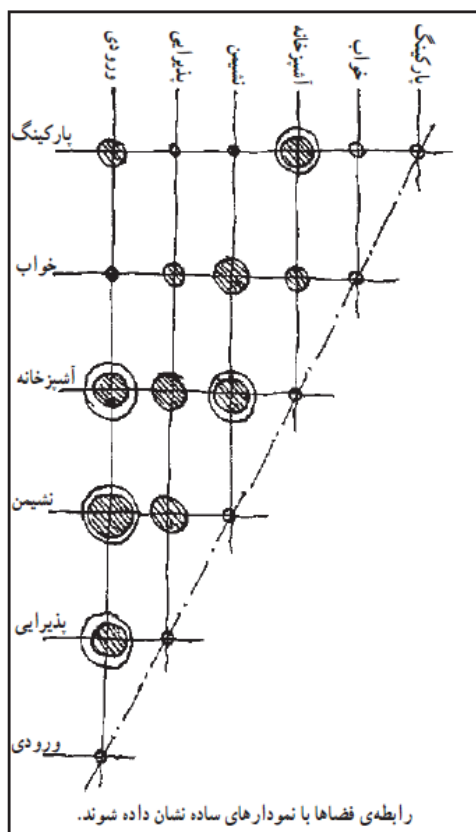




مقطع تحصیلی: کاردانی □ کارشناسی ■ رشته: ... معماری.....ترم دوم سال تحصیلی: ۱۳۹۸-۱۳۹۹
 نام درس: طرح معماری ۱.....نام و نام خانوادگی مدرس: ...گلنوش بهروش.....
 آدرس email مدرس:gbhaves@yaho.com.....تلفن همراه مدرس: ...۰۹۱۲۲۳۷۰۷۷۶.....

جزوه درس: طرح معماری ۱. مربوط به هفته : شانزدهم ■
 text: دارد ■ ندارد □ voice: دارد □ ندارد ■ power point: دارد □ ندارد ■

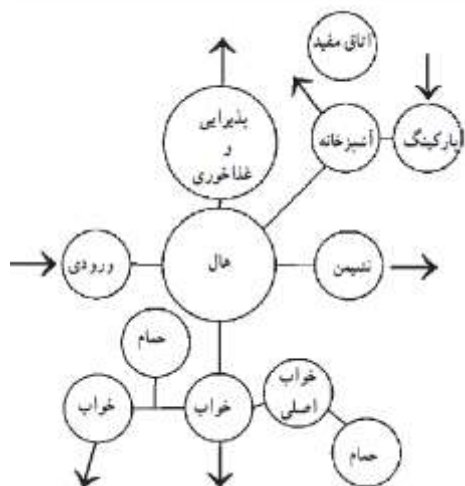
بررسی روابط فعالیتها و فضاها



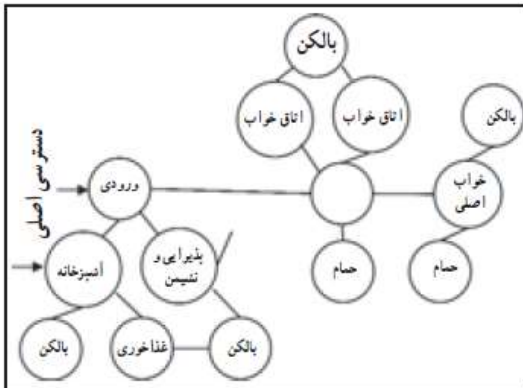
بعضی از فضاهای خانه مانند آشپزخانه و غذاخوری با یکدیگر ارتباط قوی و نزدیک دارند و برعکس بعضی از فضاها مانند موتورخانه و اتاق خواب با هم ارتباط چندانی ندارند، در طراحی هر ساختمان می‌بایست روابط منطقی بین اجزای آن برقرار شود. لذا پس از مشخص شدن برنامه‌ی فیزیکی و عنوان فضاهای طرح و شناخت کمی و کیفی اجزای پروژه و آگاهی نسبت به لوازم و تسهیلات مورد نیاز هر کدام از فضاها، باید با دقت رابطه‌ی متقابل فعالیتها و فضاها را بررسی کنیم و معین کنیم هر کدام از فضاها، از نظر عملکردی، خدماتی، بصری و ... کدام رابطه‌های ضروری را با یکدیگر و با فضای باز بیرون دارند.

میزان و نوع رابطه‌ی بین فضاهای پروژه را، به روش‌های مختلف می‌توان تنظیم کرد و نمایش داد. در شکل بالا، جدول روابط فضاها مشاهده می‌شود و در شکل روبه‌رو، دیاگرام حبابی روابط فضاهای خانه مسکونی را مشاهده کنید.

در ترسیم دیاگرام ارتباطی فضا سعی می‌شود از نمایش روابط فرعی خودداری گردد. عناصر مرتبط در کنار هم قرار گیرند و دیاگرام به ساده‌ترین صورت ممکن تبدیل شود. اگر دیاگرام خوب ترسیم شده باشد حوزه‌های فضایی مرتبط مثلاً حوزه‌ی اتاق‌های خواب را به راحتی می‌توان تشخیص داد.



گزینه‌ی ۱ – طراحی با تأکید بر روابط فضاها:



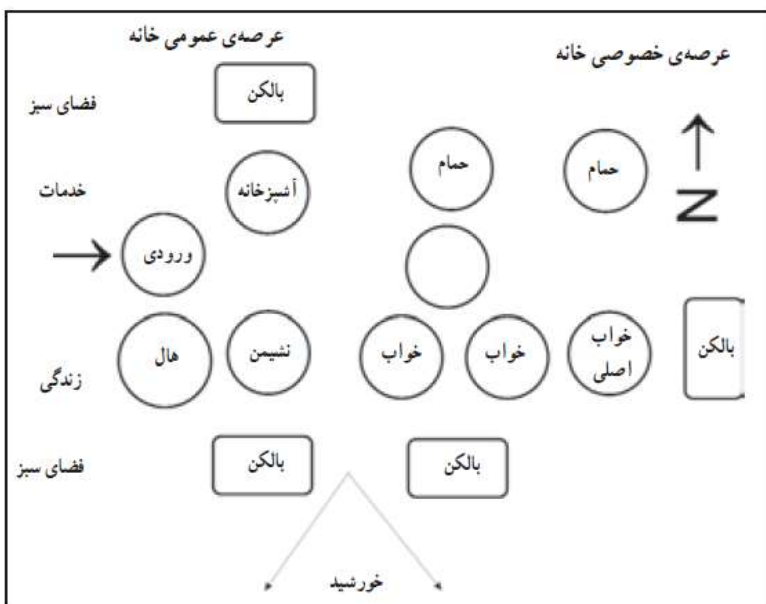
دیاگرام ارتباطی بین فضاها و تعیین عرصه‌ها

طراحی معماری راه‌های مختلفی دارد و هر مسئله معماری می‌تواند به طرح‌های مختلفی منجر شود. برای مثال طراحی معماری می‌تواند با تأکید بر عملکرد فضاها و روابط منطقی آن‌ها با دیاگرام ارتباطی فضاها شروع شود. همان‌طور که در شکل زیر مشاهده می‌کنید در دیاگرام عملکردها و روابط بین عملکردها، سلسله مراتب و دسته‌بندی فضاها و موقعیت ورودی را در فشرده‌ترین صورت ممکن نمایش داده شده است.

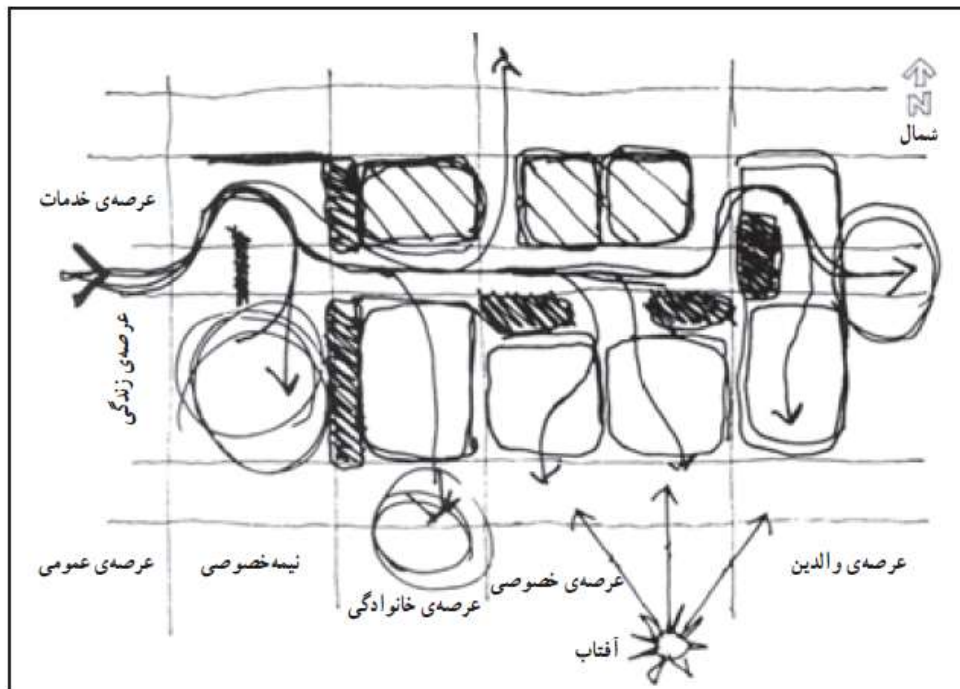
مناسب‌ترین مکان ممکن قرار گیرد.

حال مقیاس و شکل فضاهای مورد نیاز را با توجه به اندازه و ویژگی‌های عملکردی و فضایی آن مشخص می‌کنیم و همزمان به یک هندسه و شبکه‌ی منظم طراحی نیز دست یابیم. ویژگی‌های تک‌تک فضاها را کنترل کرده، اشکالات احتمالی را رفع می‌کنیم.

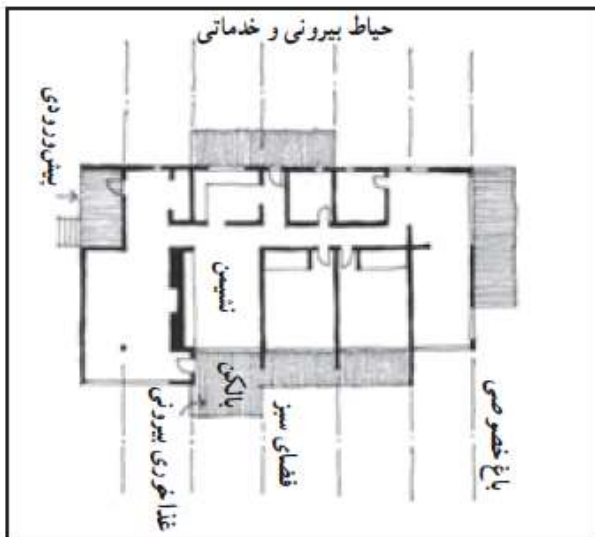
در دیاگرام بالا، فضاها دارای معنای مکانی نیستند یعنی می‌توان با حفظ رابطه‌ی فضاها، مانند شکل زیر آن‌ها را به محل‌های جدیدی جابه‌جا کرد. به نحوی که هر یک از فضاها با توجه به اقلیم و شرایط زمین و لزوم تفکیک عرصه‌های خصوصی و عمومی، در بهترین موقعیت ممکن قرار گیرد. نور، گرمای طبیعی، دید و منظر فضاها و دسترسی به ساختمان به بهترین نحو ممکن تأمین شود و بهترین ارتباط بین فضاهای باز و بسته برقرار گردد. یعنی هر فضا با حفظ بهترین روابط در



سازماندهی نمودار فضاها با توجه به رابطه‌ی فضاها، جهت جغرافیایی و عوامل اثرگذار



تعیین اندازه و شکل فضاها و مشخص کردن طرح کلی فضاها و پلان

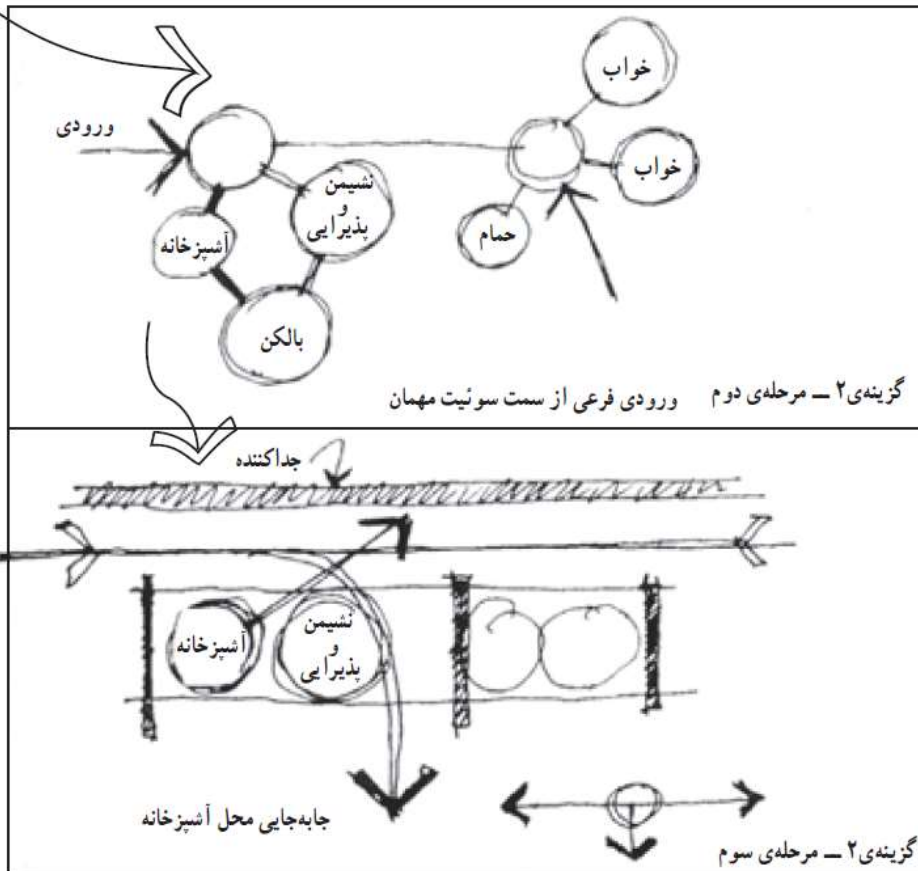
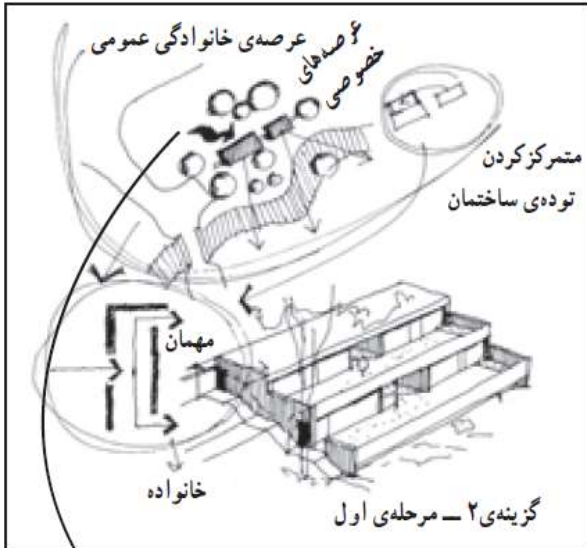


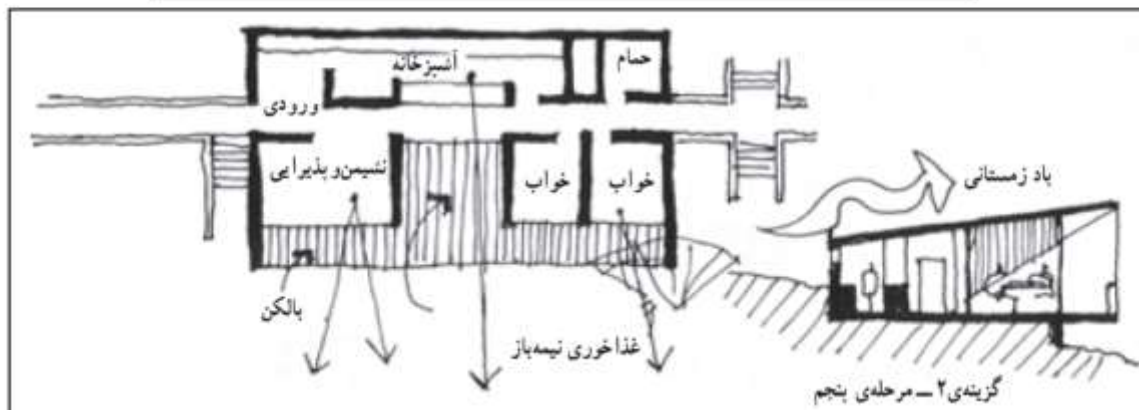
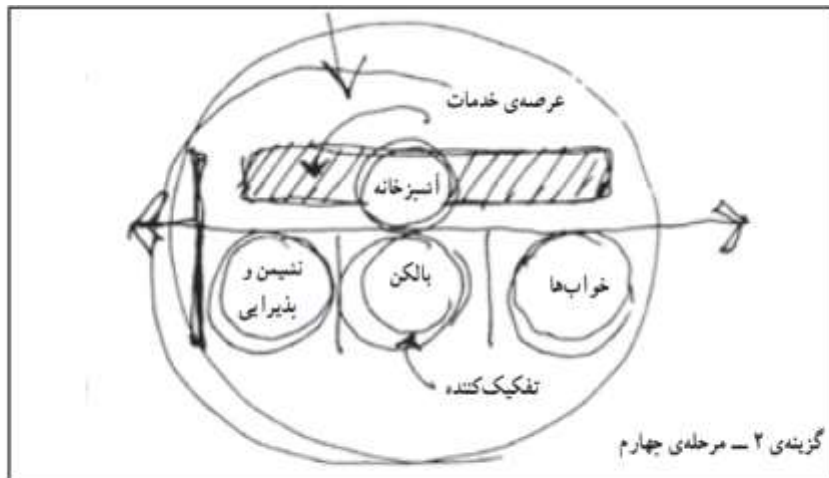
محورهای سازمان دهنده ی سازه و فضا

اگر به متغیرها و عامل های اصلی پروژه مانند عملکرد، زمین، شاخص ترین فضا، اقلیم و ... توجه کنیم با مبنا و محور قراردادن هر یک از آنها می توان نقطه ی شروع و مبنای جدیدی برای طراحی پیدا کرد و پس از آن ملاحظات، متغیرهای دیگر را در ایده دخالت داد. برای نمونه به گزینه های بعد توجه نمایید :

گزینه‌ی ۲ - طراحی با تاکید بر تفکیک عرصه‌ها:

طراحی می‌تواند براساس تحلیل زمین، بررسی ارزش‌ها و عوامل مؤثر بر طرح، دسته‌بندی و مکان‌یابی فعالیت‌ها، به تولید گزینه‌های جدید منجر شود. مثلاً توجه به تفکیک عرصه‌ها و حرکت خانواده و مهمان و تفکیک عرصه‌های خصوصی از حوزه‌های خانوادگی و عمومی در این گزینه قابل توجه است. در این گزینه ابتدا حوزه‌ی مهمان و حوزه‌ی خانواده در دو عرصه‌ی مستقل و در مجاورت هم مکان‌یابی شده‌اند و در رویکردی دیگر، با استفاده از امکانات شیب زمین حوزه‌ی مهمان در بالای حوزه‌ی زندگی خانوادگی در نظر گرفته می‌شود. و در نهایت تفکیک عرصه‌ی خصوصی از عرصه‌ی خانوادگی و عمومی در افق در قالب این گزینه پی‌گیری می‌شود.







گزینه‌ی ۳ – طراحی براساس فضاهای بسته و فضاهای باز:

در این گزینه طراحی بر اساس تقسیم فضاها به دو دسته‌ی فضاهای بسته و باز صورت می‌گیرد. بعضی از فضاها مانند حمام، انباری و اتاق خواب نسبت به فضاهای دیگر پنجره باز شو کمتری دارند. گروه دیگری از فضاها مانند فضای نشیمن، پذیرایی نیاز

به ارتباط قوی‌تری با فضای باز داشته و از پنجره‌های بزرگتری برخوردارند. در این گزینه فضای نشیمن و اتاق‌های خواب با پنجره و دید وسیع در جبهه‌ی آفتاب‌گیر و فضاهای فرعی و خدماتی پشت به صدهای مزاحم و باد سرد زمستانی مکان‌یابی شده‌اند.



